

KONTRAKTY TERMINOWE NA WIG20

Wyniki sesji: środa 28 lipca 2010

	Wartość	zmiana	
Kurs otwarcia	2 504	14	0,56%
Kurs zamknięcia	2 488	-2	-0,08%
Kurs min.	2 474	-16	-0,64%
Kurs max.	2 514	24	0,96%
Wolumen obrotu	38 147	4 179	12,30%
Liczba transakcji	9 986	1 616	19,31%
Otwarte pozycje	105 466	992	0,95%

System:

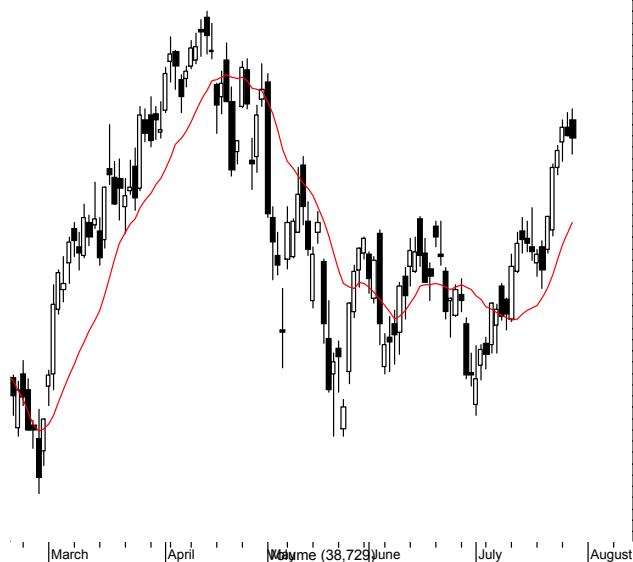
Aktualna pozycja – długa, sygnał otwarcia krótkiej – 2411

Ostatnia zmiana sygnału z krótkiej na długą – 2333

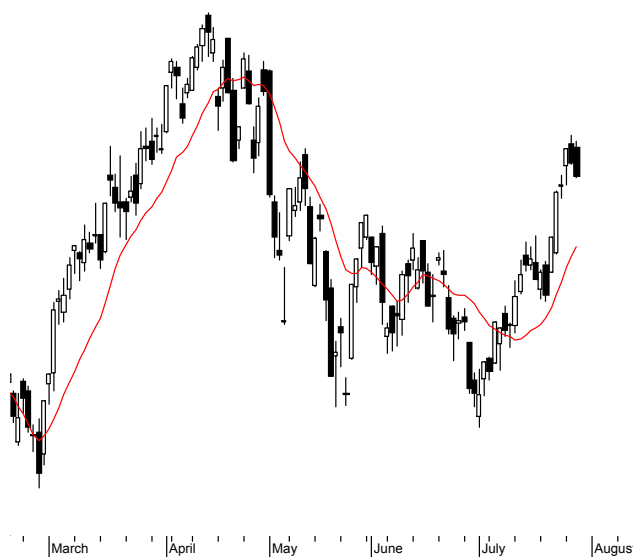
Najbliższe poziomy oporu: 2504 2520 2540 2579

Najbliższe poziomy wsparcia: 2474 2445 2426 2400

FW20 (2,504.00, 2,514.00, 2,474.00, 2,488.00, -2,00000)



WIG20 (2,496.10, 2,501.28, 2,468.66, 2,470.16, -11,9502)



Dobry początek i ... znowu poniżej 2500 punktów

Wczorajsza sesja rozpoczęła się od wzrostów i FW20 szybko powróciły kilka punktów powyżej bariery 2500 punktów. Do otwarcia rynku kasowego kontrakty kontynuowały ruch w górę i w tym czasie ustanowiły lokalny szczyt na poziomie 2514 punktów (później okazało się, że było to już jednak dzienne maksimum). Wysokie otwarcie było zasługą pokaznych zwyżek na giełdach azjatyckich, którym pomogły uspokajające zapowiedzi dotyczące gospodarki chińskiej. W dalszej części sesji kontrakty zaczęły jednak tracić na wartości i bykom do końca notowań nie udało się już odzyskać inicjatywy. Początkowe spadki zostały wyhamowane w okolicy 2480 punktów. Potem udało się podnieść FW20 jedynie w pobliżu 2490-95 pkt i powolne odbicie zakończyło się z chwilą publikacji danych z USA. Były one słabsze niż oczekiwania i kontrakty ponownie spadły na niższe poziomy ustanawiając nowe dzienne minimum. Spadek ten nie wywołał jednak większej reakcji i w końcówce bykom udało się utrzymać kontrakty na dotychczasowych poziomach. Na zakończenie FW20 zamknęły się na poziomie 2488 punktów, baza po sesji wyniosła +18 punktów.

Na wykresie kreśli się łagodny wierzchołek. Jeżeli kontrakty zejść jeszcze niżej to sytuacja posiadaczy długich pozycji może nie być już tak komfortowa. Tym bardziej, że spoglądając na dwie fale wzrostów jakie mieliśmy w lipcu widać, że miejsca na korektę jest sporo. Z drugiej jednak strony utrzymaniu rynku na obecnych wysokich poziomach powinien pomagać kurs m.in. KGHM, który wg nas jeszcze nie wyczerpał potencjału zwyżki. Przed ewentualnym kolejnym wybiciem w górę rynek może też wyczekiwać kolejnych danych makro z USA mogących wskazać o ile będzie trzeba korygować prognozy wzrostu PKB za 2Q i w 2H'10. Wg nas to właśnie z tej strony należy dopatrywać się poważnego ryzyka dla możliwości utrzymania rynku na obecnych poziomach.

Zatem zadaniem byków na dzisiaj jest utrzymanie kontraktów przynajmniej w pobliżu 2500 punktów. Pierwszym oporem jest przedział 2500 – 2514 pkt. Ewentualne wyjście ponad wczorajsze maksima będzie pozytywnym sygnałem dla posiadaczy długich pozycji i może zachęcać do kontynuacji ruchu w górę.

Jeżeli jednak kontrakty znowu zaczną tracić na wartości to pierwszym wsparciem jest okolica 2474 pkt czyli wczorajsze minimum. W średnim terminie kluczowym pułapem jest jednak okolica 2426-40 pkt. Dopiero naruszenie tego przedziału będzie sygnałem do zmiany nastawienia.

Maciek Bobrowski

RYNEK AKCJI
Wyniki sesji: środa, 28 lipca 2010

Indeks	52 tygodnie		Kurs otwarcia	Zmiana [%]	Kurs zamknięcia	Zmiana [%]	Kurs min.	Kurs max.	Zakres wahań	Wartość obrotów [mln PLN]
	Kurs max.	Kurs min.								
WIG20	2 604,8	2 030,7	2 496,10	0,56%	2 470,16	-0,48%	2 468,66	2 501,28	32,6	978,2
sWIG80	12 627,9	10 042,6	11 722,63	0,35%	11 687,15	0,04%	11 640,76	11 737,01	96,3	50,7
mWIG40	2 567,2	1 948,7	2 500,78	0,06%	2 486,75	-0,50%	2 486,75	2 506,69	19,9	158,7
WIG-PL	43 179,9	33 308,2	41 765,04	-0,05%	41 583,89	-0,48%	41 583,89	41 765,04	181,2	1 250,0
WIG	44 078,7	33 632,3	42 775,81	0,39%	42 415,78	-0,46%	42 392,87	42 830,30	437,4	1 291,8

Spółka	Cena [PLN]	Mkt Cap [mln PLN]	zmiana %			zmiana % względem WIG20		
			dzienna	QTD	YTD	dzienna	QTD	YTD
ASSECOPOL	54,95	4 262	-1,5%	1,8%	-12,3%	-1,0%	-7,0%	-15,7%
BIOTON	0,20	1 058	0,0%	0,0%	-13,0%	0,5%	-8,8%	-16,5%
BRE	258,40	10 869	-1,9%	13,8%	12,6%	-1,4%	5,1%	9,2%
BZWBK	186,80	13 651	-2,6%	-3,6%	-1,7%	-2,1%	-12,4%	-5,1%
CEZ	139,90	75 265	0,8%	-0,6%	4,4%	1,3%	-9,4%	1,0%
CYFRPLSAT	14,70	3 944	0,0%	3,6%	8,1%	0,5%	-5,2%	4,7%
GETIN	10,00	7 124	0,0%	5,5%	12,9%	0,5%	-3,3%	9,5%
GTC	23,95	5 254	-0,2%	2,9%	-6,6%	0,3%	-5,8%	-10,0%
KGHM	105,00	21 000	-0,9%	18,5%	-0,9%	-0,5%	9,7%	-4,4%
LOTOS	32,00	4 156	-1,5%	10,9%	0,6%	-1,1%	2,2%	-2,8%
PBG	230,00	3 288	0,0%	10,0%	13,2%	0,5%	1,3%	9,8%
PEKAO	167,90	44 046	0,6%	7,6%	3,8%	1,1%	-1,1%	0,4%
PGE	22,25	38 495	-0,4%	6,0%	-9,2%	0,0%	-2,8%	-12,6%
PGNIG	3,56	21 004	0,8%	8,2%	-6,1%	1,3%	-0,6%	-9,5%
PKNORLEN	39,60	16 937	-0,4%	11,6%	16,6%	0,1%	2,8%	13,2%
PKOBP	40,15	50 188	-2,0%	10,2%	5,7%	-1,5%	1,4%	2,2%
POLIMEXMS	4,70	2 182	0,0%	7,3%	18,4%	0,5%	-1,5%	15,0%
PZU	379,10	32 736	-1,3%	8,3%		-0,8%	-0,5%	
TPSA	15,55	20 769	1,9%	8,7%	-2,0%	2,4%	0,0%	-5,4%
TVN	17,50	5 964	1,4%	9,7%	22,5%	1,9%	0,9%	19,1%

Komentarz po sesji:
Cykl ruch-korekta

Dzisiejszą sesję WIG20 rozpoczął z poziomu 2496,1pkt notując wzrost rzędu 0,6%, który w ciągu kilku chwil został poprawiony, przez WIG20 znalazł się na maksymalnej wysokości 2501,3pkt (+0,8%). Wszystko to zbiegło się z wcześniejszą wyższą kontraktów na amerykańskie indeksy, które po chwilowej stabilizacji zaczęły tracić na wartości. Parkietom Starego Kontynentu nie pozostawało wiele, jak skopiować ruch, dlatego też część inwestorów skupionych głównie na walorach banków PKO BP, oraz BZWBK jaki miedziowego KGHM zapragnęła zrealizować zyski, co tym samym sprowadziło prestiżowy indeks 17pkt niżej na wysokość 2484,5pkt (+0,1%). Po tych wydarzeniach warszawski indeks rozpoczął ruch boczny, który przez następne 1,5 godziny handlu ograniczony był poziomami 2483-88pkt. Stabilizację indeksu zapewniało zrównoważenie się sił rynkowych wspomnianych wcześniej spółek, do których dołączyła zwyżkująca po wynikach kwartalnych TPSA (+1,9%). Stan zawieszania trwał do 11.30 kiedy to po raz kolejny spadkowy sygnał nadały amerykańskie futures. Tym razem wyprzedaż najbardziej płynnych w dniu dzisiejszym walorów doprowadziła WIG20 na wysokość 2468,7pkt (-0,5%), gdzie ustanowione zostało minimum śródogodowego handlu. Po jego ustanowieniu korekta wzrostowa wyprowadziła prestiżowy indeks na wysokość 2482,8pkt (0,0%), jednakże po raz kolejny spadek za Oceanem odcisnął swoje piętno na warszawskim parkiecie, który przed godz. 15 znalazł się w okolicach sesyjnych minimów. Za taki stan rzeczy winę ponoszą odczyty makro w Stanach, a dokładniej odczyty zamówień na dobra trwałe użytku z jak i bez środków transportu, które w czerwcu odnotowały spadek rzędu -0,6% i -1,0% wobec szacunków +0,8% i +0,5%. Kolejne odbicie od dna na naszym rynku nie było już tak efektywne, a sam indeks do końca sesji poruszał się w cyklu ruch-korekta ostatecznie kończąc dzień na wysokości 2470,2pkt notując 0,5% stratę przy obrocie 978 mln PLN.

Marcin Stebakow

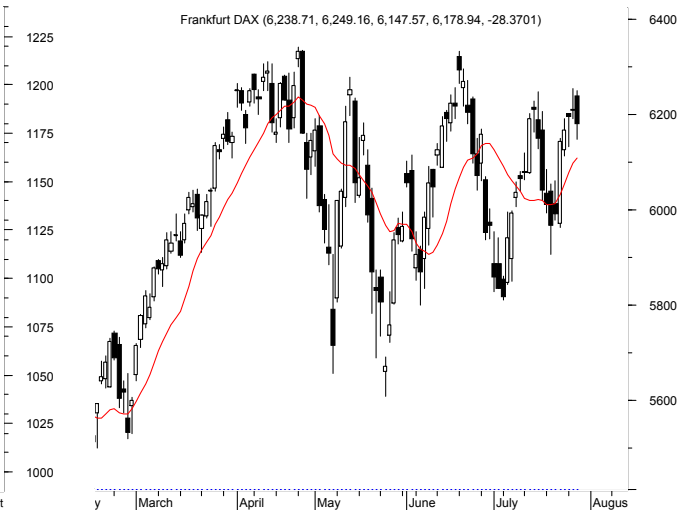
Komentarz przed sesją:
2500 pkt. wciąż nie zostało zdobyte

Wczorajsza sesja zakończyła się spadkiem głównych indeksów warszawskiej giełdy. WIG20 i WIG straciły odpowiednio -0,48% i -0,46%. Z punktu widzenia analizy technicznej blue chipy zatrzymały się na wsparciu na linii 2470 pkt. Zejście poniżej tego poziomu otworzy indeksowi drogę do „ataku” na lokalne szczyty z początku czerwca (2430 pkt.) i test bariery 2400 pkt. Opory dla ewentualnych wzrostów należy wyróżnić obecnie na pułapach 2483 pkt i 2500 pkt. Na małych minusach swoje śródogodowe notowania zakończyły także parkiety zza Oceanem. S&P 500 spadł o 0,69%, a DJIA o 0,38%. Spadki były reakcją na spadek zamówień na dobra trwałe o 1,0%. Analitycy oczekiwali tymczasem wzrostu zamówień o 1,0%. Notowaniom nie pomagały także wyniki kwartalne Boeinga. Zysk Boeinga wyniósł w 2Q'10 1,06 USD na akcję przy przychodach na poziomie 15,6 mld USD. Prognoza zysku netto była równa 1,01 centów na akcję oraz 16,13 mld USD przychodów. Wydaje się jednak, że rynek szukał pretekstu żeby choć w części zrealizować zyski z ostatnich wzrostowych sesji. Biorąc bowiem pod uwagę poranne rosnące wartości kontraktów na zachodnioeuropejskie i amerykańskie parkiety należy spodziewać się dziś pozytywnego rozpoczęcia sesji notowań ciągłych w Warszawie. Na kontynuację dobrych nastrojów wpływ będą mieć dane makro, których dziś będzie wysyp. O 10.30 poznamy liczbę zaakceptowanych wniosków o kredyt hipoteczny (48 tys.). Później, bo o 11, na rynek napłyną odczyty europejskich indeksów zaufania konsumentów, zaufania w gospodarce (wartości prognoz to -14 pkt. i 99,1 pkt.), zaufania w przemyśle oraz zaufania w usługach (wartości prognoz to -5 pkt. i 5 pkt.). Po południu rynek pozna informację ze Stanów Zjednoczonych: liczbę osób pobierających zasiłek dla bezrobotnych (14.30, 4525 tys.) oraz liczbę nowozarejestrowanych bezrobotnych (14.30, 460 tys.). Biorąc pod uwagę poranne rosnące wartości kontraktów na zachodnioeuropejskie i amerykańskie parkiety należy spodziewać się dziś pozytywnego rozpoczęcia sesji notowań ciągłych w Warszawie.

Krzysztof Zarychta



RYNKI ZAGRANICZNE



Wydział Analiz i Informacji Beskidzkiego Domu Maklerskiego S.A.

ul. 3-go Maja 23, 40-096 Katowice, Tel.: 032 208 14 12, analizy@bdm.com.pl

Opracowanie ma charakter czysto informacyjny i zostało opracowane na podstawie informacji uznanych przez autorów za wiarygodne. Zawarte w nim komentarze są subiektywnymi poglądami autorów. Opracowanie i zawarte w nim komentarze nie są podstawą żadnej rekomendacji kupna bądź sprzedaży w rozumieniu obowiązującego prawa i nie powinny być tak interpretowane. Publikowanie w prasie lub w Internecie całości lub części opracowania wymaga zgody sporządzających raport.