

**KOMENTARZ PORANNY**

**Z powrotem powyżej 2500 pkt.**

Byki rozpoczęły tydzień mocnym akcentem. Indeks WIG20 zakończył wczorajszą sesję 1,2% na plusie. Nieco słabiej radził sobie szeroki rynek, który zyskał jedynie 0,9%, co jest efektem utrzymującej się już od dłuższego czasu relatywnej słabości małych i średnich spółek. Powiew optymizmu na warszawskim parkiecie miał swoje źródło za granicą, gdzie inwestorzy zaczęli dzień w bardzo dobrych nastrojach, które nie opuściły ich do samego końca sesji. Obecnie WIG20 jest z powrotem w strefie kilkudniowej konsolidacji z której przeprowadzał ostatni atak na poziomy opór. Znajdują się one w okolicach 2560 pkt. Ze strony danych makro indeksy nie będą miały raczej impulsów do większych ruchów. Na dziś zaplanowana jest jedynie publikacja danych o inflacji w UK oraz inflacji bazowej w Polsce. Za najbliższe wsparcie można obecnie traktować piątkowe minimum w okolicach 2479 pkt. Teraz niedźwiedzie aby myśleć o jakiejś korekcie będą musiały uporać się tym poziomem. Dotychczas korekty miały postać krótszych bądź dłuższych konsolidacji i nie wykluczone, że tym razem również taki scenariusz się zrealizuje.

Marek Jurzec

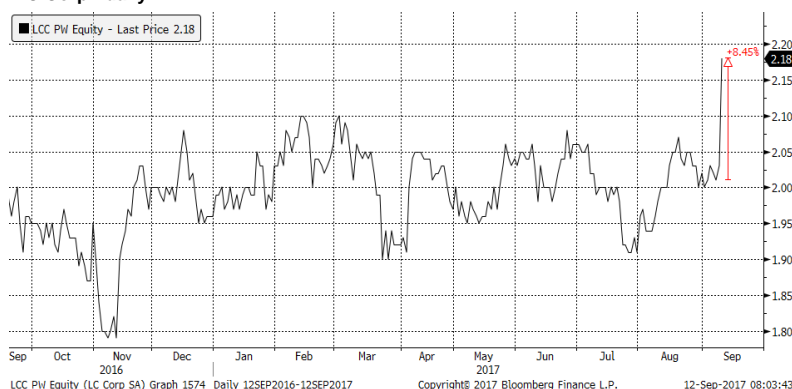
**SKRÓT INFORMACJI ZE SPÓLEK**

- **Asseco PL, Comarch:** We wtorek otwarcie ofert w przetargu ZUS na obsługę emerytur i rent o wartości blisko 400 mln PLN – GW;
- **Energa:** Spółka zaprzestaje realizacji umów sprzedaży praw majątkowych;
- **LC Corp:** L. Czarnecki planuje sprzedać 51,17% akcji, po cenie nie niższej niż 2,05 PLN/akcję;
- **Wielton:** Spółka chce kupować podmioty z rynku, zwiększa produkcję i planuje budowę kolejnego zakładu;
- **Paged:** Mespila Investments podniósł cenę w wezwaniu do 59,00 PLN z 57,63 PLN;
- **Ambra:** Spółka chce wypłacić 0,6 PLN dywidendy na akcję;
- **Puławy, Grupa Azoty:** Związki zawodowe przygotowują się do walki o samodzielność puławskich zakładów – Parkiet [komentarz BDM];
- **Erbud:** Zarząd zdecydował o emisji czteroletnich obligacji serii C o łącznej wartości nominalnej 52 mln PLN;
- **Atal:** Zarząd zdecydował o podwyższeniu maksymalnej wartości programu emisji obligacji do 80 mln PLN z 60 mln PLN;
- **Energetyka:** Zużycie energii elektrycznej w Polsce w VIII wzrosło o 2,91% r/r – PSE.

**WYKRES DNIA**

Leszek Czarnecki wraz z LC Corp BV, Getin Noble Bankiem, Open Life TU Życie i Open Finance planują sprzedać w transakcjach pakietowych 51,17% LC Corp, po cenie nie niższej niż 2,05 PLN za akcję.

**LC Corp - daily**



Źródło: Bloomberg, Dom Maklerski BDM S.A.

Notowania: poniedziałek, 11 września 2017			
	Wartość	Zmiana	
		1D	YTD
WIG20	2 513,4	1,2%	29,0%
WIG30	2 892,8	1,0%	29,0%
mWIG40	4 895,6	0,1%	16,1%
sWIG80	15 265,0	-0,1%	7,1%
WIG	64 876,6	0,9%	25,4%
WIG Banki	7 464,8	0,1%	19,2%
WIG Bud	3 240,3	0,3%	13,4%
WIG Chemia	15 254,4	-0,3%	10,9%
WIG Dew	2 162,8	0,2%	18,2%
WIG Energia	3 435,7	1,9%	34,7%
WIG IT	2 161,9	-0,5%	0,3%
WIG Media	4 865,8	-0,9%	6,7%
WIG Paliwa	8 155,4	3,8%	43,9%
WIG Spoż	4 170,1	0,2%	0,4%
WIG Surowce	4 916,5	1,4%	39,8%
WIG Telco	755,5	0,4%	3,5%
DAX	12 475,2	1,4%	8,7%
CAC40	5 176,7	1,2%	6,5%
BUX	37 895,9	0,8%	18,4%
S&P500	2 488,1	1,1%	11,1%
DJIA	22 057,4	1,2%	11,6%
Nasdaq Comp	6 432,3	1,1%	19,5%
Bovespa	74 319,2	1,7%	23,4%
Nikkei225	19 772,8	1,2%	3,4%
S&P/ASX 200	5 747,7	0,6%	1,4%
Złoto	1 333,5	-1,0%	15,7%
Miedź	6 693,0	-3,0%	20,9%
Ropa	48,1	1,2%	-15,7%
EUR/PLN	4,24	0,0%	-3,7%
USD/PLN	3,55	0,5%	-15,3%
CHF/PLN	3,72	-0,4%	-9,4%
EUR/USD	1,20	-0,5%	13,8%
USD/JPY	109,1	1,2%	-6,7%

FW20: poniedziałek, 11 września 2017			
	Wartość	zmiana	
Kurs otwarcia	2 505	15	0,60%
Kurs zamknięcia	2 520	35	1,41%
Kurs min.	2 496	14	0,56%
Kurs max.	2 528	24	0,96%
Wolumen obrotu	23 780	10 533	79,51%
Otwarte pozycje	80 611	2 878	3,70%

System:				
Aktualna pozycja – długa				
Sygnał otwarcia krótkiej – 2488				
Ostatnia zmiana sygnału z krótkiej na długą – 2377				
Opory:	2555	2573	2600	2700
Wsparcia:	2462	2428	2372	2331

## GPW – PODSUMOWANIE



Indeksy GPW						
Indeks	Open	Low	High	Close	Zmiana	Obrót
WIG20	2 489,4	2 489,4	2 524,2	2 513,4	1,2%	617
WIG30	2 875,3	2 875,3	2 903,5	2 892,8	1,0%	763
MWIG40	4 897,8	15 236,8	15 309,8	4 895,6	0,1%	200
SWIG80	15 298,4	4 890,6	4 913,2	15 265,0	-0,1%	31
WIG-PL	66 217,0	66 217,0	66 268,9	66 227,8	0,9%	900
WIG	64 496,6	64 496,6	65 080,7	64 876,6	0,9%	907

WIG20	Cena	Mkt Cap	zmiana	
			1D	YTD
Alior	64,58	8 348	-0,6%	19,2%
Asseco PL	48,44	4 021	-1,1%	-10,2%
BZ WBK	360,00	35 760	-0,4%	13,9%
CCC	271,80	10 645	-0,4%	33,5%
Cyfrowy P.	26,35	16 852	-0,5%	7,1%
Energa	13,72	5 681	4,1%	50,8%
Eurocash	39,33	5 473	1,4%	0,0%
JSW	104,05	12 217	0,5%	55,5%
KGHM	125,45	25 090	1,7%	35,7%
Lotos	58,35	10 787	0,4%	52,5%
LPP	8 533,10	15 807	-0,8%	50,4%
mBANK	420,00	17 760	-0,9%	25,3%
Orange	5,38	7 060	-1,8%	-2,4%
Pekao	129,00	33 859	1,9%	2,5%
PGE	13,67	25 560	2,9%	30,8%
PGNIG	6,77	39 119	-0,1%	20,2%
PKN Orlen	126,00	53 891	5,4%	47,7%
PKOBP	35,51	44 388	-0,6%	26,2%
PZU	48,12	41 553	0,9%	44,9%
Tauron	3,98	6 975	0,3%	39,6%

mWIG40	Cena	Mkt Cap	zmiana	
			1D	YTD
Alumetal	47,50	735	-1,0%	-22,6%
Amica	154,90	1 204	-1,3%	-16,9%
Amrest	347,50	7 372	-1,3%	17,4%
Apator	29,40	973	-2,0%	-1,7%
Azoty	65,75	6 522	-0,9%	4,9%
Bogdanka	78,62	2 674	0,3%	13,1%
Boryszew	9,99	2 398	-0,8%	24,7%
Budimex	224,00	5 719	0,2%	13,2%
CD Projekt	100,00	9 612	5,7%	91,6%
Ciech	64,23	3 385	0,6%	10,2%
Comarch	177,00	1 440	-0,6%	1,7%
Echo	5,31	2 191	0,6%	2,1%
Emperia	93,00	1 148	-2,1%	43,1%
Enea	14,75	6 511	0,3%	55,3%
Forte	71,98	1 723	-0,6%	-5,3%
GetinNoble	1,18	1 064	-0,8%	-10,6%
GPW	46,49	1 951	0,2%	16,4%
GTC	9,95	4 680	-0,7%	21,3%
Handlowy	70,50	9 212	-0,2%	-7,7%
ING BSK	205,00	26 671	0,0%	27,0%
Intercars	294,80	4 177	-0,4%	6,2%
Kernel	60,40	4 949	0,7%	-5,4%
Kęty	396,00	3 758	1,5%	2,1%
Kruk	301,00	5 642	-2,9%	27,0%
Medicalg	261,00	941	-3,3%	-15,3%
Millennium	6,97	8 455	-0,6%	34,3%
Netia	3,84	1 338	0,3%	-16,5%
Neuca	278,00	1 300	0,0%	-28,7%
Orbis	82,79	3 815	-0,1%	13,4%
Pfleiderer	42,75	2 766	0,6%	15,9%
PKP Cargo	64,19	2 875	-1,0%	36,6%
Polimex	6,52	1 543	3,5%	74,3%
Polnord	9,98	326	-1,7%	23,1%
Robyng	3,36	972	0,3%	13,1%
Sanok	57,52	1 546	0,6%	-6,2%
Stalprodukt	449,00	2 506	-2,1%	-14,5%
Synthos	4,89	6 471	-0,2%	7,2%
Trakcja	13,05	671	0,7%	-7,8%
Uniwhheels	253,00	3 137	-1,9%	15,4%
Wawel	1 007,00	1 510	-0,2%	-8,5%

## WIG20 vs mWIG40 vs sWIG80 [zmiana % YTD]



WIG20 Index (WIG20) g1111 Daily 30DEC2016-12SEP2017 Copyright © 2017 Bloomberg Finance L.P. 12-Sep-2017 07:58:49

Źródło: Bloomberg, Dom Maklerski BDM S.A.

Wydział Analiz i Informacji Dom Maklerski BDM S.A.

ul. 3-go Maja 23, 40-096 Katowice, Tel.: 032 208 14 12, analizy@bdm.com.pl

Opracowanie ma charakter czysto informacyjny i zostało opracowane na podstawie informacji uznanych przez autorów za wiarygodne. Zawarte w nim komentarze są subiektywnymi poglądami autorów. Opracowanie i zawarte w nim komentarze nie są podstawą żadnej rekomendacji kupna bądź sprzedaży w rozumieniu obowiązującego prawa i nie powinny być tak interpretowane. Publikowanie w prasie lub w Internecie całości lub części opracowania wymaga zgody sporządzających raport.

**INFORMACJE ZE SPÓŁEK**

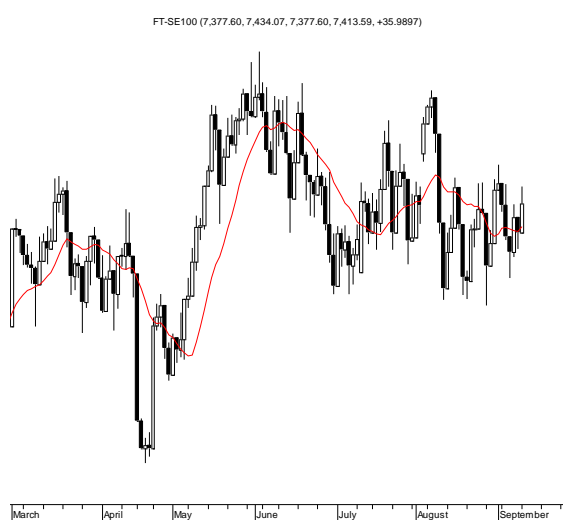
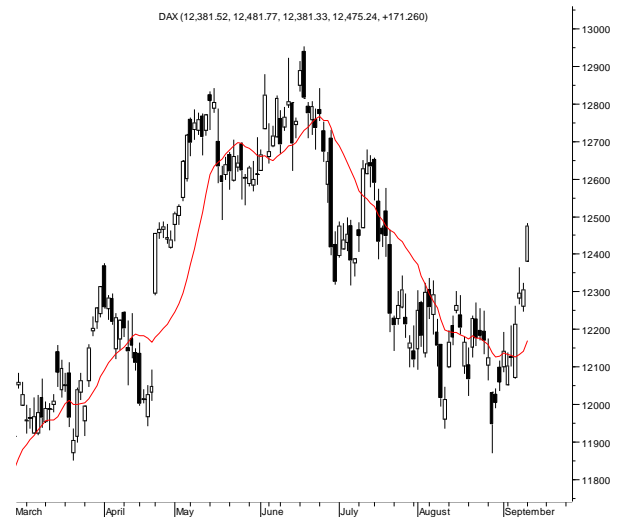
<b>Asseco PL, Comarch</b>	We wtorek nastąpi otwarcie ofert w przetargu ZUS na obsługę emerytur i rent o wartości blisko 400 mln PLN. Zgłosiły się cztery firmy Atos, Enterprise Services Polska (dawne HP) z Capgemini, Asseco oraz Comarch. Według informacji GW największe szanse na zwycięstwo mają Asseco i Comarch – Gazeta Wyborcza
<b>LC Corp</b>	Leszek Czarnecki wraz z LC Corp BV, Getin Noble Bankiem, Open Life TU Życie i Open Finance planują sprzedaż w transakcjach pakietowych 51,17% LC Corp, po cenie nie niższej niż 2,05 PLN za akcję - poinformował Open Finance w komunikacie.
<b>LC Corp</b>	W 1H'17 spółka miała 354,5 mln PLN przychodów i 42,7 mln PLN zysku netto. Rok temu było odpowiednio 295,9 mln PLN i 93,5 mln PLN
<b>Energa</b>	<p>Energa chce zaprzestać realizacji umów sprzedaży praw majątkowych i szacuje pozytywny wpływ na ok. 110 mln PLN w 2018 roku, a w pozostałym okresie na ok. 2,1 mld PLN. Zarząd spółki Energa-Obrót podjął uchwały o wszczęciu postępowań sądowych i arbitrażowych, których przedmiotem ma być ustalenie nieistnienia stosunków prawnych, jakie miały powstać wskutek zawarcia przez spółkę zależną z wytwórcami energii elektrycznej z odnawialnych źródeł energii 22 ramowych umów sprzedaży praw majątkowych wynikających ze świadectw pochodzenia. Jak dodano, zarząd podjął decyzję o zaprzestaniu realizacji umów i o wszczęciu postępowań sądowych i arbitrażowych przeciwko kontrahentom, tj. podmiotom wytwarzającym energię elektryczną i sprzedającym spółce zależnej prawa majątkowe, oraz bankom - cesjonariuszom.</p> <p>Zarząd spółki zależnej stanął na stanowisku, że umowy są nieważne z uwagi na okoliczność, że zobowiązywały one do zawierania umów sprzedaży praw majątkowych z pominięciem trybu przetargowego, przez co istnieje wysokie prawdopodobieństwo nieważności umów.</p> <p>Ponad 2 mld PLN z tytułu przyszłych zobowiązań płynących z długoterminowych umów na zielone certyfikaty i niespełna 1 mld PLN do odzyskania z już dokonanych wypłat - to stawka w grze, jaką rozpoczął koncern z Gdańska. – Rzeczpospolita</p>
<b>Echo</b>	<p>Echo Investment negocjuje obecnie zakup działek o potencjalnej powierzchni najmu brutto wynoszącej 390 tys. m kw. - podała spółka w poniedziałkowej prezentacji wynikowej. Połowa powierzchni może zostać przeznaczona na projekty mieszkaniowe.</p> <p>Echo Investment planuje zrealizować cały program obligacji w 2017 roku - poinformował Maciej Drozd, wiceprezes ds. finansowych. Pierwsza transza emisji miała wartość 100 mln PLN, wobec czego do zrealizowania pozostała kwota 200 mln PLN. Spółka nie podjęła jeszcze decyzji czy wyemituje obligacje w dwóch czy jednej transzy.</p> <p>Echo Investment planuje przekazać w całym 2017 925 lokali, a sprzedać 1292 - wynika z raportu półrocznego dewelopera. Wcześniej Echo podawało, że przekaże w tym roku około 1000 lokali. Planowany poziom sprzedaży został podtrzymany.</p> <p>Echo Investment w 2H'17 rozpocznie budowę dwóch biurowców o łącznej powierzchni ok. 43,5 tys. m kw. , a w 2018 r. chce rozpocząć budowę sześciu kolejnych - o łącznej powierzchni ok. 128 tys. m kw. - wynika z raportu półrocznego dewelopera.</p>
<b>Wielton</b>	<p>Wielton podtrzymuje, że jest zainteresowany kolejnymi akwizycjami. Jednocześnie rozwija się organicznie. W przyszłym roku rozpocznie budowę fabryki naczip i przyczep chłodniczych. Przedstawiciele spółki szacują, że budowa potrwa około 2 lata.</p> <p>Jednocześnie firma planuje rozwój organiczny. Jest w trakcie budowy nowych linii technologicznych, co ma doprowadzić do zwiększenia mocy produkcyjnych grupy. "Dziś dochodzimy do 100% wykorzystania mocy" – poinformował prezes. Dodaje, że przy nagromadzeniu zamówień z rynku część produkcji, ze względu na maksymalne wykorzystanie mocy w zakładach, musiała zostać zlecona na zewnątrz.</p> <p>Prezes tłumaczy spadek wyników w 2Q'17 wzrostem kosztów związanych z zakupem surowców, a także kosztów wynagrodzeń (średnio r/r o ok. 8%). "W związku z trzymiesięcznym backlogiem mamy jeden kwartał zwłoki w przenoszeniu kosztów na klienta" - informuje Golec. Kolejną przyczyną spadku rentowności jest sytuacja na rynku rosyjskim. "W Rosji notujemy wzrosty. To oznacza wyższe koszty transportu produktów do Rosji. Ale trzeba też zwrócić uwagę na niekorzystny kurs rubla, który obniżył naszą rentowność" - powiedział prezes.</p> <p>Wielton kupił w maju 80% akcji niemieckiej firmy Langendorf. Zakup traktuje jako możliwość szerszego wejścia na rynek niemiecki. "Oczekujemy wzrostu sprzedaży na tym rynku do 2-2,5 tys. sztuk produktów w ciągu czterech lat" - powiedział prezes.</p>
<b>ZPUE</b>	Raport za 1H'17 zostanie opublikowany 15 września (wcześniej podawano 29 września).

<b>Paged</b>	Mespila Investments podniósł cenę w wezwaniu do sprzedaży 35,1% akcji Pagedu do 59,00 PLN z 57,63 PLN. Zapisy w wezwaniu trwają do 15 września. Wzywający wraz z podmiotami zależnymi posiada łącznie 64,9% akcji spółki.
<b>PKN Orlen</b>	Ponad 31,2 tys. ton chlorku winylu, który służy do otrzymywania polichlorku winylu, wyprodukował w sierpniu Anwil z grupy PKN Orlen. To rekordowy wynik spółki - poinformował Anwil. Polichlorek winylu wykorzystywany jest w produkcji profili budowlanych, rur wodociągowych i kanalizacyjnych, izolacji i osłon przewodów oraz kabli elektrycznych, a także drobnego sprzętu medycznego.
<b>PKN Orlen</b>	PKN Orlen chce reaktywować markę CPN. Płocka spółka rozważa powrót do brandu CPN. – Rzeczpospolita
<b>Rynek gazu</b>	<p>Polski system gazowy się rozwija, musimy więc być przygotowani na dostarczenie gazu z dowolnego kierunku na cały polski rynek - powiedział PAP prezes polskiego operatora systemu przesyłowego Gaz-System, Tomasz Stępień. Dlatego - podkreślił - spółka musi "więcej" inwestować w tych województwach, w których system gazowy nie był na tyle rozwinięty, by te założenia spełnić. "Chodzi o gazociągi i tłocznie od wybrzeża Bałtyku, przez Wielkopolskę, Dolny i Górny Śląsk, Małopolskę i Podkarpacie. Dokładając do tego interkonektory południowe i wschodnie, jest możliwość przesłania sprowadzonego gazu za granicę" - wyjaśnił.</p> <p>W poniedziałek chorwacka państwowa spółka LNG Hrvatska opublikowała zaproszenia do składania ofert w przetargu na dostawę pływającego terminala LNG oraz budowę urządzeń naziemnych. Zgodnie z aktualnym harmonogramem terminal powinien ruszyć na początku 2020 r. Ma mieć zdolność regazyfikacji na poziomie 2,6 mld m sześć. gazu rocznie. Koszt budowy całego projektu LNG na wyspie Krk szacuje się na 363 mln EUR.</p>
<b>Energetyka</b>	Zużycie energii elektrycznej w Polsce w sierpniu wyniosło 13 586 GWh, co oznacza że wzrosło o 2,91% r/r - wynika z danych PSE.
<b>Grupa Azoty, Puławy</b>	<p>Integracja Azotów z problemami. Związki zawodowe przygotowują się do walki o samodzielność puławskich zakładów – Parkiet</p> <p><i>BDM: Grupa Azoty powstała z podmiotów, które wcześniej ze sobą konkurowały. Siłą rzeczy część stanowisk po połączeniu musiała się dublować i oczekiwaliśmy pewnej restrukturyzacji zatrudnienia. Tymczasem Grupa jest większa niż była w 2013 roku. Dziś zatrudnia ok 14 tys. osób czyli tyle samo co konkurent Yara w 60 krajach choć Azoty mają 5-krotnie mniejszą skalę biznesu. Widać więc gdzie jest jeszcze sporo do zrobienia, tym bardziej że przyrost zatrudnienia w okresie konsolidacji obserwowany był głównie na stanowiskach nierobotniczych.</i></p>
<b>Erbud</b>	Zarząd Erbudu zdecydował o emisji czteroletnich obligacji serii C o łącznej wartości nominalnej 52 mln PLN. Dzień emisji obligacji został ustalony na 27 września, a dzień wykupu na 27 września 2021 roku. Emisja obligacji zostanie przeprowadzona w trybie emisji prywatnej skierowanej do mniej niż 150 adresatów. Oprocentowanie obligacji będzie zmienne oparte o stawkę WIBOR 6M powiększoną o marżę. Erbud planuje pozyskane środki przeznaczyć na wykup obligacji serii B oraz na sfinansowanie zwiększonego zapotrzebowania na kapitał obrotowy związany z rekordowymi zamówieniami.
<b>Sygnity</b>	Rada nadzorcza Sygnity wybrała Mariusza Nowaka, obecnego członka zarządu spółki, do pełnienia obowiązków prezesa do czasu powołania nowego prezesa. Ponadto rada powołała Piotra Wierzbickiego do zarządu Sygnity i powierzyła mu pełnienie funkcji członka zarządu ds. finansowych. Wierzbicki złożył rezygnację z członkostwa w radzie nadzorczej Sygnity.
<b>Pilab</b>	Spółka z technologią do wyłuskiwania danych ma patent w USA, a tamtejszy guru analityki został wiceprezesem i będzie udziałowcem – Puls Biznesu
<b>PGNiG</b>	PGNiG chce odzyskać od byłych menedżerów 70 mln PLN – Dziennik Gazeta Prawna
<b>Voicetel</b>	Voicetel Investments planuje w trybie przyspieszonej budowy księgi popytu sprzedać nie więcej niż 150 tys akcji Voicetel Communications
<b>Unified Factory</b>	Fundusze zarządzane przez Quercus TFI zmniejszyły zaangażowanie w Unified Factory z 5,1% do 4,8% głosów na WZ spółki.
<b>Atal</b>	Zarząd Atalu przyjął zaktualizowany program emisji obligacji i zdecydował o podwyższeniu maksymalnej wartości programu do 80 mln PLN z 60 mln PLN. Atal podał, że środki zostaną przeznaczone na zakup gruntów oraz finansowanie wybranych przedsięwzięć deweloperskich. Propozycje nabycia obligacji - w ramach emisji prywatnej - skierowano do indywidualnych adresatów, w liczbie nie większej niż 149 osób.
<b>Ambra</b>	Zarząd Ambry rekomenduje, by za rok obrotowy zakończony 30 czerwca 2017 roku wypłacić dywidendę w wysokości 0,60 PLN na akcję. Spółka podała, że rada nadzorcza spółki pozytywnie zaopiniowała propozycję zarządu.

<b>Dekpol</b>	W 1H'17 spółka miała 158,9 mln PLN przychodów i 6,3 mln PLN zysku netto. Rok temu było odpowiednio 95,5 mln PLN i 9,3 mln PLN (wynik był wtedy wsparty przez +15 mln PLN na saldzie pozostałej działalności operacyjnej).
<b>BBI Development</b>	W 1H'17 spółka miała 16,2 mln PLN przychodów i -4,4 mln PLN straty netto. Rok temu było odpowiednio 45,1 mln PLN i -3,3 mln PLN
<b>Seco/Warwick</b>	W 1H'17 spółka miała 253,9 mln PLN przychodów i -12,9 mln PLN straty netto. Rok temu było odpowiednio 285,5 mln PLN i +5,1 mln PLN
<b>Vindexus</b>	W 1H'17 spółka miała 30,7 mln PLN przychodów i 9,7 mln PLN zysku netto. Rok temu było odpowiednio 26,3 mln PLN i 7,9 mln PLN
<b>OEX</b>	W 1H'17 spółka miała 248,8 mln PLN przychodów i 6,0 mln PLN zysku netto. Rok temu było odpowiednio 399,8 mln PLN i 11,9 mln PLN
<b>AB</b>	W roku obrotowym 2016/17 spółka miała 8,28 mld PLN przychodów i 67,8 mln PLN zysku netto. Rok temu było odpowiednio 7,55 mld PLN i 64,6 mln PLN

Źródło: Dom Maklerski BDM S.A., spółki, PAP

**RYNKI ZAGRANICZNE**



Wydział Analiz i Informacji Dom Maklerski BDM S.A.

ul. 3-go Maja 23, 40-096 Katowice, Tel.: 032 208 14 12, analizy@bdm.com.pl

Opracowanie ma charakter czysto informacyjny i zostało opracowane na podstawie informacji uznanych przez autorów za wiarygodne. Zawarte w nim komentarze są subiektywnymi poglądami autorów. Opracowanie i zawarte w nim komentarze nie są podstawą żadnej rekomendacji kupna bądź sprzedaży w rozumieniu obowiązującego prawa i nie powinny być tak interpretowane. Publikowanie w prasie lub w Internecie całości lub części opracowania wymaga zgody sporządzających raport.