

Redaktor wydania: Krzysztof Pado

KOMENTARZ PORANNY

Czerwona środa

Środowa sesja upłynęła pod znakiem spadków na największych światowych parkietach. WIG20 przetestował wsparcie w okolicach 2500 p., co może być zwiastunem końca ruchu korekcyjnego. Droga dla byków w okolice zeszłorocznych maksimów pozostaje otwarta. Nie wiadoma pozostaje jednak sytuacja na rynkach zagranicznych w szczególności w Stanach Zjednoczonych, gdzie główne indeksy są bardzo silnie wykupione, co może stanowić bardzo dobrą okazję do zainicjowania korekty ostatniego silnego ruchu. Nie zapominajmy, że już w przyszłym tygodniu w Stanach rozpocznie się sezon wyników kwartalnych, a na samym początku poznamy rezultaty największych spółek. Słabsze od oczekiwań odczyty EPS będą bardzo dobrym pretekstem do głębszej korekty i zmiany sielankowej atmosfery, która trwa w USA od dobrych kilkunastu miesięcy. Na naszym rynku w środę najmocniej spadło LPP (-5,05%), powracając tym samym poniżej psychologicznego poziomu 10000 PLN/akcję. Pozytywnie sesję zakończył za to KGHM, któremu sprzyja sytuacja na rynku miedzi. Korekta z początku miesiąca wydaje się być zakończona, co zwiastuje test maksimów z końcówki roku. Wsparciem dla notowań surowców z pewnością byłby słaby dolar, który był mocno wyprzedawany w II połowie grudnia. Dzisiaj poznamy dane o produkcji przemysłowej w Strefie Euro oraz inflację PPI w Stanach Zjednoczonych. Oba odczyty mogą mieć istotny wpływ na notowania par dolarowych w szczególności EUR/USD, które o poranku notowane jest po kursie 1,1944.

Piotr Jaromin

SKRÓT INFORMACJI ZE SPÓŁEK

- **Kruk:** Szacunkowy zysk netto w w całym 2017 roku: 300 mln PLN;
- **Boryszew/Impexmetal:** Spółka ma potencjalnego inwestora zainteresowanego aktywami z segmentów automotive i aluminium;
- **Energa:** Spółka zawarła z PGG aneks do umowy na dostawy węgla na 750 tys. ton węgla rocznie;
- **PGNiG:** ME spodziewa się rozstrzygnięcia arbitrażu spółki z Gazpromem w 1H'18;
- **Elemental Holding:** Spółka ma list intencyjny na zakup pakietu kontrolnego niemieckiej spółki z branży przetwarzania katalizatorów;
- **Sygnity:** Spółka może dokonać w sprawozdaniu za rok obrotowy 2016/17 odpisów na 62 mln PLN;
- **Marvipo Development:** Deweloper chce zwiększyć kontrakcję w '18 o 20% r/r;
- **Murapol:** Deweloper zakontraktował w 4Q'17 ponad 1,1 tys. lokali [wykres BDM];
- **Oponeo:** Spółka wypracowała w grudniu 64,9 mln PLN przychodów (+30% r/r) [wykres BDM];
- **Famur:** Grupa zamierza znacząco zwiększyć udział eksportu w przychodach;
- **Medicalgorithmics:** Celem na 2018 jest min. 20% wzrost liczby badań i marża EBITDA >30% - Parkiet;
- **Solar:** Spółka wypracowała w grudniu 10,9 mln PLN przychodów (-2% r/r) [wykres BDM];

WYKRES DNIA

Po wstępnym odczycie wynikowym za 2017 rok kurs Kruka spadł na koniec wczorajszej sesji o ponad 8%.

Kruk [daily]



Źródło: BDM, Bloomberg

Notowania: środa, 10 stycznia 2018

	Wartość	Zmiana	
		1D	YTD
WIG20	2 511,3	-0,7%	2,0%
WIG30	2 881,9	-0,9%	2,0%
mWIG40	4 887,4	-1,4%	0,8%
sWIG80	14 904,6	-0,5%	2,1%
WIG	64 884,7	-0,8%	1,8%
WIG Banki	8 615,7	-0,6%	1,6%
WIG Bud	2 846,5	-0,4%	1,0%
WIG Chemia	15 599,4	-0,8%	2,0%
WIG Dew	2 263,6	-0,2%	3,0%
WIG Energia	3 080,9	-1,1%	3,0%
WIG IT	2 108,0	0,2%	3,2%
WIG Media	4 802,9	0,9%	0,2%
WIG Paliwa	7 113,6	-0,7%	-0,4%
WIG Spoż	3 781,0	-1,0%	4,2%
WIG Surowce	4 569,8	0,6%	4,0%
WIG Telco	743,7	-1,1%	-0,2%
DAX	13 281,3	-0,8%	2,8%
CAC40	5 504,7	-0,3%	3,6%
BUX	39 651,2	-0,5%	0,7%
S&P500	2 748,2	-0,1%	2,8%
DJIA	25 369,1	-0,1%	2,6%
Nasdaq Comp	7 153,6	-0,1%	3,6%
Bovespa	78 200,6	-0,8%	2,4%
Nikkei225	23 710,4	-0,3%	4,2%
S&P/ASX 200	6 067,6	-0,5%	0,0%
Złoto	1 317,9	0,5%	0,9%
Miedź	7 102,0	-0,3%	-2,0%
Ropa	63,6	1,0%	5,2%
EUR/PLN	4,17	-0,3%	-0,1%
USD/PLN	3,49	-0,6%	0,2%
CHF/PLN	3,57	-0,2%	-0,1%
EUR/USD	1,20	0,3%	-0,4%
USD/JPY	111,5	-1,0%	-1,1%

FW20

	Wartość	Zmiana	
Kurs otwarcia	2 531	-23	-0,90%
Kurs zamknięcia	2 520	-16	-0,63%
Kurs min.	2 508	-20	-0,79%
Kurs max.	2 537	-28	-1,09%
Wolumen obrotu	12 428	-810	-6,12%
Otwarte pozycje	54 950	240	0,44%

Indeksy GPW

Indeks	Open	Low	High	Close	1D	Obrót
WIG20	2 531,05	2 499,76	2 531,60	2 511,27	-0,7%	687
WIG30	2 906,35	2 869,66	2 906,55	2 881,92	-0,9%	807
MWIG40	4 948,59	4 882,34	4 979,13	4 887,38	-1,4%	184
SWIG80	14 976,71	14 875,60	14 948,59	14 904,59	-0,5%	37
WIG-PL	66 423,45	66 165,59	66 423,45	66 319,51	-0,8%	908
WIG	65 394,51	64 647,89	65 394,51	64 884,73	-0,8%	920

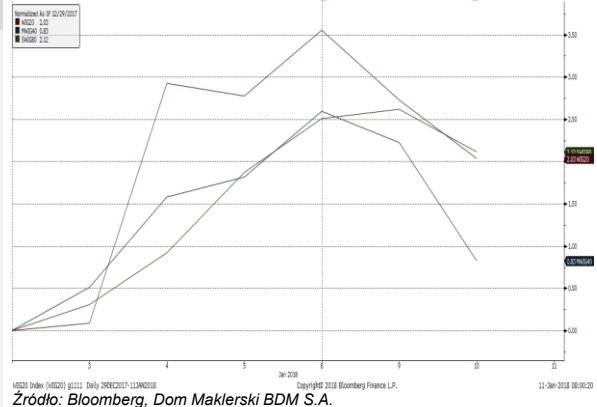
WIG20

	Close	MC	1D	YTD
Allior	76,70	9 915	0,1%	-3,5%
Asseco PL	46,50	3 860	2,0%	5,7%
BZ WBK	402,60	39 992	0,2%	1,6%
CCC	299,60	12 333	0,2%	5,1%
Cyfrowy P.	23,58	15 080	-0,9%	-5,1%
Energa	12,42	5 143	-1,0%	-2,4%
Eurocash	25,81	3 592	-1,9%	-2,5%
JSW	104,50	12 270	-1,2%	8,5%
KGHM	113,85	22 770	1,4%	2,4%
Lotos	56,16	10 382	0,1%	-2,7%
LPP	9 400,00	17 413	-5,1%	5,5%
mBank	486,00	20 564	-0,7%	4,5%
Orange	6,02	7 900	-0,5%	4,0%
Pekao	132,00	34 646	-1,2%	1,9%
PGE	12,60	23 559	-1,5%	4,6%
PGNiG	6,22	35 941	-0,6%	-1,1%
PKN Orlen	106,05	45 359	-0,9%	0,0%
PKOBP	44,75	55 938	-0,7%	1,0%
PZU	44,55	38 470	-0,1%	5,7%
Tauron	3,15	5 521	0,6%	3,3%

mWIG40

	Close	MC	1D	YTD		Close	MC	1D	YTD
Amica	138,60	1 078	0,3%	10,1%	ING BSK	216,50	28 167	0,2%	5,3%
Amrest	399,00	8 464	-1,8%	-2,7%	Intercars	301,00	4 265	-3,8%	-2,9%
Azoty	71,85	7 127	-2,0%	3,2%	Kernel	49,50	4 056	-1,0%	4,2%
Benefit	1 195,00	3 196	0,8%	2,1%	Kęty	411,50	3 918	0,4%	0,5%
Bogdanka	69,60	2 367	-1,6%	3,9%	Kruk	231,00	4 345	-8,3%	-11,7%
Boryszew	9,12	2 189	-1,0%	-1,1%	LC Corp	2,99	1 338	0,3%	8,7%
Budimex	207,00	5 285	-0,7%	-2,4%	Medicalg	200,00	721	0,4%	0,3%
CD Projekt	98,15	9 434	-1,9%	1,2%	LiveChat	40,55	1 044	-2,1%	1,6%
Ciech	56,50	2 978	1,1%	-1,7%	Millennium	9,07	11 003	-1,6%	1,5%
CI Games	1,09	165	0,9%	5,8%	Netia	5,27	1 837	-0,2%	-2,0%
Comarch	190,50	1 549	-2,3%	0,3%	Neuca	276,00	1 291	-1,4%	2,8%
Dino	78,50	7 696	-3,6%	-0,4%	Orbis	94,60	4 359	-0,4%	2,3%
Emperia	99,20	1 224	0,2%	-0,4%	Pfleiderer	33,90	2 193	-0,3%	0,4%
Enea	12,05	5 319	-2,2%	4,8%	PKP Cargo	57,40	2 571	2,5%	4,2%
Famur	6,08	3 401	-0,3%	-1,9%	PLAY	34,80	8 829	-2,0%	2,9%
Forte	51,80	1 240	-0,8%	3,6%	Polimex	4,49	1 062	-0,7%	11,4%
GetinNoble	1,73	1 560	1,2%	6,8%	Robygy	3,72	1 077	0,5%	0,0%
GPW	46,60	1 956	0,6%	-0,8%	Sanok	45,00	1 210	-1,1%	-1,6%
GTC	10,00	4 703	0,0%	2,0%	Stalprodukt	501,00	2 796	-0,6%	-0,7%
Handlowy	81,80	10 688	-0,1%	-0,1%	Wawel	1 085,00	1 627	-2,7%	5,3%

WIG20 vs mWIG40 vs sWIG80 [zmiana % YTD]



FW20



WIG20



INFORMACJE ZE SPÓLEK

Kruk	<p>Spółka podała, że wstępny szacunkowy zysk netto grupy w '17 wynosi ok. 300 mln PLN. Po 1-3Q'17 skonsolidowany zysk netto grupy wyniósł 291,3 mln PLN.</p> <p>Wartość nominalna wierzytelności nabytych w 4Q'17 wyniosła 6,4 mld PLN (-22% r/r). Nakłady na wierzytelności nabyte w minionym kwartale były bliskie 210 mln PLN (-40% r/r). Wartość spłat z tyt. obsługi portfeli nabytych w 4Q'17 oszacowano na 375 mln PLN (+29% r/r).</p> <p>Cała branża windykacyjna boryka się z rosnącą konkurencją, wzrostem cen zaległych długów. Program 500+ może powodować, że część kredytów będzie lepiej spłacana. A ekspansja zagraniczna nie gwarantuje poprawy marż. – Puls Biznesu</p>
Boryszew/ Impexmetal	<p>Boryszew podał w komunikacie, że otrzymała od doradcy finansowego informację o wyrażeniu przez potencjalnego inwestora wstępnego zainteresowania aktywami grupy z sektorów automotive i przetwórstwa aluminium. Jednocześnie władze Boryszewa podjęły decyzję o uwzględnieniu w ramach przeglądu opcji strategicznych, scenariusza przewidującego zbycie tych aktywów oraz o przystąpieniu do wstępnych rozmów w celu ustalenia warunków potencjalnej transakcji.</p> <p>Zarząd Impexmetal otrzymał informację od Boryszewa o zainteresowaniu potencjalnego inwestora zakładem Aluminium Konin. Impexmetal podał równocześnie, że nie otrzymał oferty ani nie podjął żadnych wiążących decyzji w tej sprawie.</p>
Energa	<p>Spółka zawarła z PGG aneks do umowy na dostawy węgla do elektrowni Ostrołęka B. Aneks zwiększa wolumen dostaw węgla do wys. 750 tys. ton węgla rocznie z możliwym odchyleniem +/-20%. Jednocześnie PGG została głównym dostawcą surowca do elektrowni Ostrołęka B.</p>
PZU	<p>Nie chcemy zadowolić się obroną pozycji lidera, ale wykorzystywać ją do dalszego wzrostu - deklaruje Paweł Surówka, prezes PZU. Ubezpieczyciel chce przygotować się do reformy emerytalnej oferując przedsięwzięciom odpowiednie narzędzia. – Rzeczpospolita</p>
Medicalgorithmics	<p>Celem Medicalgorithmics na 2018 r. jest co najmniej 20% wzrost liczby badań i utrzymanie rentowności EBITDA powyżej 30% - mówi prezes spółki Marek Dziubiński. – Parkiet</p>
PGNiG	<p>Spółka podała, że sprzedaż gazu na Ukrainę w '17 wzrosła dwukrotnie do ponad 700 mln m sześć.</p> <p>ME spodziewa się rozstrzygnięcia arbitrażu PGNiG z Gazpromem w 1H'18.</p>
Elemental Holding	<p>Spółka zawarła list intencyjny dot. zakupu pakietu kontrolnego niemieckiej spółki z branży przetwarzania katalizatorów samochodowych. Podmiot generuje rocznie ok. 20 mln EUR sprzedaży. Elemental Holding ma wyłączność negocjacyjną do końca kwietnia br.</p>
Pragma Inkaso	<p>Spółka wypracowała w 4Q'17 ok. 1,8 mln PLN przychodów z tyt. zarządzania portfelami wierzytelności sekurytyzacyjnych.</p>
Ursus	<p>Grupa podała, że otrzymała płatność za dostawę partii ciągników rolniczych wraz z częściami zamiennymi od NDC (kontrakt w Tanzanii). Ursus otrzymał blisko 29 mln PLN.</p>
Labo Print	<p>Spółka wypracowała w grudniu 4,0 mln PLN przychodów, co oznacza wzrost r/r o 26%.</p>
Sygnity	<p>Grupa podała, że prowadzona aktualizacja wyceny projektów obniżyła wyniki w roku obrotowym 2016/17 o ok. 62 mln PLN (w tym 51 mln PLN będzie dotyczyło projektu z zakresu administracji publicznej).</p>
Energetyka	<p>PSE uruchomiły publiczne postępowania sektorowe w trybie przetargu nieograniczonego na świadczenie usługi DSR w podziale na program gwarantowany i bieżący. Na przełomie lutego/marca mają być zaprezentowane oba programy oraz zasady udziału w przetargu.</p>
Enea	<p>Enea Operator podpisała umowę na unijne dofinansowanie inwestycji w Poznaniu i Obornikach. Projekty mają kosztować ok. 46 mln PLN. Kwota dofinansowania ma wynieść 27 mln PLN.</p>
Deweloperzy	<p>NBP wskazuje, że wyraźnie przyspieszyła akcja kredytowa, a w 3Q'17 rynek był w wysokiej fazie aktywności. Analitycy NBP uważają, że wciąż obserwowane są wysokie poziomy popytu i podaży. Rosną również ceny ofertowe i transakcyjne.</p>
Marvipol Development	<p>Deweloper zamierza zwiększyć kontraktację w '18 o ponad 20%, przy jednoczesnym zachowaniu marży na poziomie 20%. Spółka zamierza w '18 rozpocząć budowę 12 inwestycji o 122 tys. mkw. PUM w Warszawie i Gdańsku.</p> <p>Deweloper podał, że 09 stycznia została zawarta przedwstępna umowa nabycia dwóch działek w Warszawie (dzielnica Bielany) o wartości 9,2 mln PLN.</p>

BAH

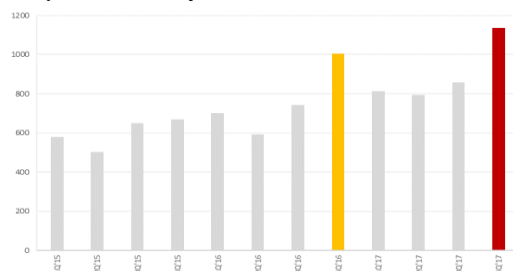
Książek Holding zarekomendował radzie nadzorczej wprowadzenie do zarządu BAH trzech obecnych dyrektorów zarządzających (A. Miętiewiczza, A. Rutkowskiego i R. Suchana). Jednocześnie z pełnienia funkcji członka zarządu zrezygnował Mariusz Poławski. Grupa zamierza skupić się na wzroście wolumenu sprzedawanych aut i do 2020/21 chce podwoić skalę.

Murapol

Deweloper zakontraktował w 4Q'17 ponad 1,1 tys. mieszkań (+13% r/r), w tym 305 lokali w Warszawie. Spółka podała również, że wartość bieżącego banku ziemi wynosi ok. 710 mln PLN.

Murapol ma potencjał, by sprzedać w 2108 r. 4,5 tys. lokali. – Parkiet

Murapol – kontraktacja kwartalna



Źródło: Dom Maklerski BDM S.A., spółka

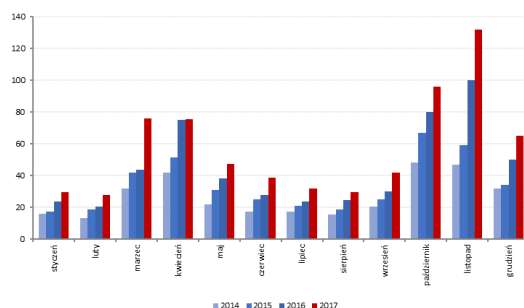
PCM

Spółka rozpoczęła procedurę negocjacji kupna 3 tys. aut ogłaszając konkurs ofert. Zakup ma być sfinansowany ze środków pochodzących z bieżącej działalności grupy.

Oponeo

Grupa wypracowała w grudniu 64,9 mln PLN przychodów (+30% r/r).

Oponeo – sprzedaż miesięczna [mln PLN]



Źródło: Dom Maklerski BDM S.A., spółka

Braster

Według wstępnych danych, spółka sprzedała w 4Q'17 34 urządzenia i 1,6 tys. pakietów badań. Braster podał również, że zmianie uległ model sprzedażowy – zamiast zakupu abonamentu klienci mogą nabyć pakiet badań bez urządzenia lub urządzenie z 1 badaniem. Grupa podała także, że w 4Q'17 wykonano 721 badań.

Braster zawarł umowę z Santander Consumer Bank na dostarczenie 1,5 tys. pakietów badań, które zostaną dostarczone pracownikom banku. Prezes Halicki dodał, że spółka zamierza coraz mocniej rozwijać kanał B2B.

Ciech

Spółka zamierza w '18 zmodernizować istniejące terminale załadunkowe, inwestować w nowe punkty załadunkowe oraz kontynuować proces budowy i automatyzacji magazynów.

Budimex

Spółka rozpoczęła przyjmowanie zgłoszeń od startupów w ramach projektu „Budimex Innowacje”.

Hollywood

Spółka nabyła 100% udziałów w gdyńskiej spółce Pralnia Hevelius, która świadczy usługi dla sektora hotelowego w północnej Polsce. Wartość transakcji opiewa na 440 tys. akcji Hollywood wycenionych po 3,5 PLN/walor (z puli akcji własnych) oraz rozliczenie gotówkowe w wys. 20 tys. PLN.

Famur

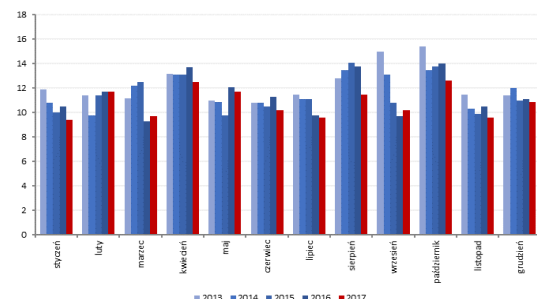
Prezes Toborek powiedział, że grupa zamierza w '18 zainwestować w rozwój oraz dodatkowe wyposażenie w sprzęt zakładów produkcyjnych należących do spółki wraz z poprawą koniunktury na rynku, zarówno w Polsce, jak i na świecie.

Famur planuje znacząco zwiększyć udział eksportu w przychodach w najbliższych latach. Głównymi rynkami eksportowymi mają być Rosja, Kazachstan oraz Turcja. W planach jest też pozyskanie zamówień w USA, Australii, Meksyku i Argentynie. Docelowo eksport ma generować >50% sprzedaży po '20. Celem na '18 pozostaje integracja operacyjna z Kopeksem.

Solar

Spółka wypracowała w grudniu ok. 10,9 mln PLN przychodów, z czego 10,3 mln PLN w salonach własnych.

Solar – sprzedaż miesięczna [mln PLN]



Źródło: Dom Maklerski BDM S.A., spółka

GNB

KNF zatwierdziła prospekt emisyjny banku dot. emisji obligacji podporządkowanych o wartości nominalnej do 750 mln PLN.

Vantage

Spółka nabyła od Fedha sp. z o.o. ok. 4,7 mln akcji własnych w celu umorzenia.

APN Promise

Spółka wypracowała w 4Q'17 ok. 158 mln PLN przychodów (vs 90,5 mln PLN przed rokiem).

Action

Spółka wypracowała w grudniu 161,5 mln PLN przychodów. Marża brutto wyniosła 7,1%.

MCI

Spółka podała, że fundusze z grupy pozyskały ze sprzedaży aktywów ponad 240 mln PLN. Członek zarządu, Ewa Ogryczak, powiedziała że realizacja zysków z inwestycji dokonanych w minionych latach, będą kontynuowane także w '18.

Gospodarka

Prezes Glapiński stwierdził, że prawdopodobnie do końca '18 stopy procentowe nie ulegną zmianie. Dodał również, że taki stan może przedłużyć się także na część '19.

Unified Factory

Spółka podała, że rozpoczęła negocjacje z Netią ws. zawarcia umowy na wdrożenie platformy contact center hostowanej przez Netię, przeznaczonej do dalszej odsprzedaży aktualnym i przyszłym klientom Netii.

Archicom

Deweloper zawarł przedwstępną umowę zakupu działki we Wrocławiu-Swojczycach o pow. 2,6 ha za 18,6 mln PLN. Docelowo ma tam powstać ok. 380 mieszkań.

BBI Development

Spółka zawarła z KB Doraco aneks do umowy, który zakłada, że data ukończenia robót oraz uzyskanie pozwolenia na użytkowanie obiektu to 2 maja br., a jego koszt to 91,9 mln PLN.

Monnari

WZA spółki podjęło uchwałę dot. skupu do 20% akcji własnych po cenie nie niższej niż 0,1 PLN i nie wyższej niż 22 PLN. Skup może trwać do 5 lat.

WZA detalisty powołało Mariana Bermana w skład rady nadzorczej.

Tauron

Tauron Wydobywie, w którym część osób wnioskujących o 10-tysięczne rekompensaty za utracone prawo do bezpłatnego węgla nie spełnia ustawowych kryteriów ich otrzymania, rozpatruje różne warianty rozwiązania problemu - w tym ewentualną wypłatę świadczenia z własnych środków.

Qumak

Najwięksi akcjonariusze Qumaka obejmą nowe akcje. Prezes Sławomir Połukord informuje, że rozpoczęły się rozmowy z inwestorami, które wyglądają obiecująco –Parkiet

PGS Software

Spółka podała, że wypracowała w 4Q'17 ok. 25,5 mln PLN przychodów (+15% r/r). W komunikacie podano także, że na wyniki kwartału dodatni wpływ w wys. 1 mln PLN będzie miała wycena zabezpieczeń walutowych.

Handel

Sejm zaakceptował w środę poprawki senatu do ustawy ograniczającej handel w niedziele.

Sejm zaakceptował w środę wieczorem poprawki senatu do nowelizacji ustawy o ograniczeniu sprzedaży alkoholu. Nowela daje gminom możliwość ograniczenia nocnej sprzedaży alkoholu w sklepach oraz wprowadza nowe regulacje dotyczące picia alkoholu w miejscach publicznych.

Źródło: Dom Maklerski BDM S.A., spółki, PAP