

Redaktor wydania: Marek Jurzec

KOMENTARZ PORANNY

Koniec tygodnia w lepszych nastrojach

W ostatnich kilku dniach ryzyko geopolityczne wyraźnie wzrosło, szczególnie na rynkach wschodzących. Mimo to nie poprawiliśmy lokalnych minimów przebijając bliżej górnej bandy wahań 2200-2300 pkt. Wczoraj delikatnie wyszliśmy ponad ten psychologiczny poziom i jeśli to korekta całych spadków styczeń-marzec to powinno nas to zaprowadzić przynajmniej w okolice ok. 2370 pkt (38% zniesienia). Wczoraj prym wiodły 2 największe spółki finansowe: PKO BP i PZU. Mimo dalszej, gołębiej polityki monetarnej NBP (prezes komunikuje już 2 letni okres stabilizacji) notowania spółek finansowych wyraźnie się poprawiły w ostatnich dniach. Od początku 2018 roku strata wynosi już tylko 5,7%, a pamiętajmy, że w 2017 roku był to najlepszy indeks branżowy na GPW (+35% r/r). Najgorsze stopy zwrotu wciąż obserwujemy na spółkach surowcowych (KGH, JSW) i energetycznych, choć w tym przypadku widzimy największy progres po kilku dobrych sesjach nowego kwartału. Dziś nastroje globalne są lekko pozytywne. Kontrakty na DAX zyskują ok. 0,15%. Kalendarium makro na zakończenie tygodnia jest względnie puste.

Krystian Brymora

SKRÓT INFORMACJI ZE SPÓŁEK

- **Forte:** list intencyjny na dostawę maszyn do V fabryki mebli za ok. 60 mln EUR [komentarz BDM];
- **Polimex-Mostostal:** Wyniki 4Q'17 obciążone przez sygnalizowany ostatnio odpis wartości firmy (191 mln PLN na poziomie EBIT) [komentarz BDM];
- **mBank:** WZA zdecydowało o wypłacie 5,15 PLN na akcję;
- **Emperia:** w wezwaniu złożono zapisy na sprzedaż akcji, stanowiące 93,66% kapitału zakładowego;
- **Groclin:** w sprawozdaniu finansowym za 2017 rok zostaną ujęte odpisy o wartości około 69 mln PLN;
- **CD Projekt:** spółka chce skupić do 21,1 tys. akcji własnych za maksymalnie 3,6 mln PLN;
- **Danwood:** Akcjonariusz Danwood Holding chce sprzedać w ofercie publicznej spółki łącznie do 24 mln akcji za maksymalnie 15 PLN za akcję;
- **Grupa Azoty:** Konsolidacja spółek Grupy Azoty przyniosła 710 mln PLN a do 2020 może to być kolejne 100-150 mln PLN prasa [komentarz BDM];
- **ABC Data:** EBITDA w 4Q'17 powyżej naszych oczekiwań [komentarz BDM];
- **MS Płock:** Strata w 4Q'17 głębsza niż zakładaliśmy [komentarz BDM].

WYKRES DNIA

Od momentu nałożenia sankcji na Rosję ceny aluminium poszybowały w górę o 17% .

Aluminum future - daily



LA1 Comdty (Generic 1st 'LA' Future) Graph 1713 Daily 13APR2017-13APR2018 Copyright© 2018 Bloomberg Finance L.P. 13-Apr-2018 08:23:50
Źródło: Dom Maklerski BDM S.A., Bloomberg

Notowania: czwartek, 12 kwietnia 2018

	Wartość	Zmiana	
		1D	YTD
WIG20	2 306,4	1,5%	-6,3%
WIG30	2 668,8	1,4%	-5,5%
mWIG40	4 650,8	0,4%	-4,1%
sWIG80	14 328,3	0,1%	-1,8%
WIG	60 393,2	1,1%	-5,3%
WIG Banki	7 998,3	1,2%	-5,7%
WIG Bud	2 737,7	-0,6%	-2,9%
WIG Chemia	13 502,5	1,7%	-11,7%
WIG Dew	2 202,3	0,5%	0,2%
WIG Energia	2 645,2	0,6%	-11,5%
WIG IT	2 009,0	-0,2%	-1,6%
WIG Media	5 071,2	1,0%	5,8%
WIG Paliwa	6 430,5	1,2%	-9,9%
WIG Spoż	3 789,7	0,5%	4,5%
WIG Surowce	3 737,1	0,2%	-15,0%
WIG Telco	745,6	1,4%	0,0%
DAX	12 415,0	1,0%	-3,9%
CAC40	5 309,2	0,6%	-0,1%
BUX	38 330,4	0,9%	-2,7%
S&P500	2 664,0	0,8%	-0,4%
DJIA	24 483,1	1,2%	-1,0%
Nasdaq Comp	7 140,2	1,0%	3,4%
Bovespa	85 443,5	0,2%	11,8%
Nikkei225	21 792,8	0,6%	-4,3%
S&P/ASX 200	5 829,1	0,2%	-3,9%
Złoto	1 338,1	-1,5%	2,4%
Miedź	6 950,0	0,1%	-4,1%
Ropa	67,1	0,4%	11,3%
EUR/PLN	4,18	-0,2%	0,0%
USD/PLN	3,39	0,1%	-2,8%
CHF/PLN	3,52	-0,2%	-1,4%
EUR/USD	1,23	-0,3%	2,7%
USD/JPY	107,2	0,3%	-4,9%

FW20

	Wartość	Zmiana	
Kurs otwarcia	2 266	-7	-0,31%
Kurs zamknięcia	2 307	38	1,67%
Kurs min.	2 265	14	0,62%
Kurs max.	2 312	22	0,96%
Wolumen obrotu	20 016	3 174	18,85%
Otwarte pozycje	54 833	1 327	2,48%

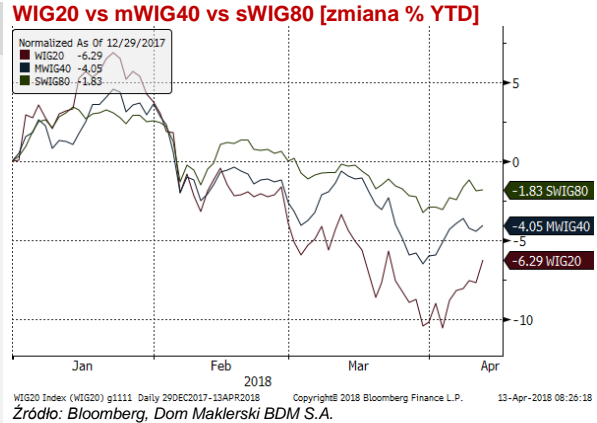
Indeksy GPW

Indeks	Open	Low	High	Close	1D	Obrót
WIG20	2 270,78	2 267,99	2 310,67	2 306,44	1,5%	634
WIG30	2 628,81	2 627,95	2 671,70	2 668,79	1,4%	710
mWIG40	4 630,61	4 250,47	4 343,43	4 650,82	0,4%	129
sWIG80	14 336,38	4 628,66	4 668,25	14 328,26	0,1%	23
WIG-PL	61 082,45	61 082,45	61 609,28	61 609,28	1,1%	792
WIG	59 701,79	59 692,31	60 437,33	60 393,23	1,1%	796

WIG20

	Close	MC	1D	YTD
Alior	72,95	9 517	0,3%	-8,2%
BZ WBK	373,60	37 111	0,6%	-5,7%
CCC	262,00	10 785	2,3%	-8,1%
CD Projekt	123,70	11 890	-0,8%	27,5%
Cyfrowy P.	25,30	16 181	2,3%	1,8%
Energia	10,95	4 534	-0,5%	-14,0%
Eurocash	24,00	3 340	2,1%	-9,3%
JSW	87,10	10 227	0,7%	-9,5%
KGHM	92,00	18 400	0,1%	-17,3%
Lotos	57,96	10 715	0,4%	0,5%
LPP	8 630,00	15 986	2,4%	-3,1%
mBANK	440,00	18 617	-1,1%	-5,4%
Orange	5,89	7 730	0,2%	1,7%
Pekao	124,00	32 546	0,1%	-4,2%
PGE	10,70	20 006	1,0%	-11,2%
PGNIG	6,01	34 728	-0,5%	-4,5%
PKN Orlen	91,30	39 050	2,1%	-13,9%
PKOBP	41,25	51 563	3,2%	-6,9%
PZU	42,67	36 847	4,1%	1,2%
Tauron	2,48	4 346	-0,8%	-18,7%

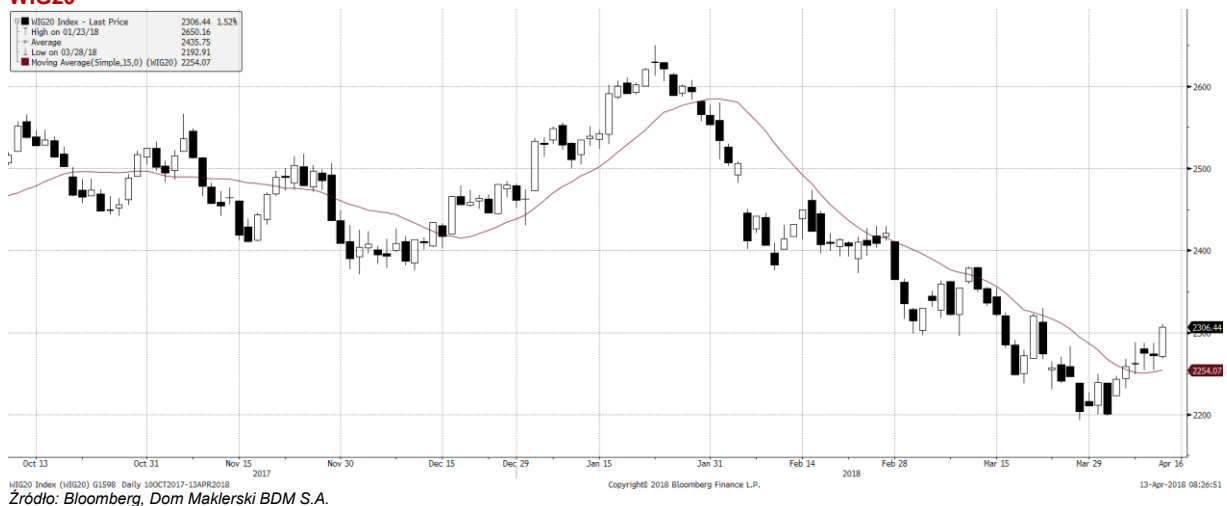
mWIG40				WIG20 vs mWIG40 vs sWIG80 [zmiana % YTD]					
	Close	MC	1D	YTD		Close	MC	1D	YTD
Amica	129,00	1 003	0,5%	2,5%	Handlowy	78,10	10 205	-0,1%	-4,6%
Amrest	451,00	9 567	-0,2%	10,0%	ING BSK	202,50	26 345	0,2%	-1,5%
Asseco PL	46,40	3 851	0,1%	5,5%	Inter Cars	267,00	3 783	0,0%	-13,9%
Azoty	56,40	5 595	0,9%	-19,0%	Kernel	51,10	4 187	1,2%	7,5%
Benefit Sys.	1 100,00	2 942	-1,3%	-6,0%	Kęty	331,00	3 152	-2,6%	-19,2%
Bogdanka	52,70	1 793	-2,4%	-21,3%	Kruk	244,60	4 600	3,2%	-6,5%
Boryszew	8,45	2 028	-4,0%	-8,4%	LC Corp	2,69	1 204	0,0%	-2,2%
Budimex	209,50	5 349	-1,6%	-1,2%	Livechat	39,40	1 015	0,0%	-1,3%
CI Games	0,90	136	-3,2%	-12,6%	Medicalg	141,00	509	-1,3%	-29,3%
Ciech	55,80	2 941	4,2%	-3,0%	Millennium	8,59	10 421	2,1%	-3,9%
Comarch	130,00	1 057	-2,3%	-31,6%	Netia	5,18	1 738	2,6%	-3,7%
Dino	91,90	9 010	1,6%	16,6%	Orbis	96,00	4 423	-0,6%	3,8%
Emperia	98,20	1 212	0,2%	-1,4%	Pfleiderer	36,70	2 375	-0,8%	8,7%
Enea	10,34	4 565	1,2%	-10,1%	PKP Cargo	43,70	1 957	0,9%	-20,7%
Famur	6,16	3 446	-1,3%	-0,6%	PLAY	32,18	8 164	0,9%	-4,8%
Forte	53,00	1 268	-1,9%	6,0%	Polimex	3,47	821	6,1%	-13,9%
GetBack	5,30	530	-8,0%	-71,2%	Sanok	33,00	887	0,0%	-27,8%
GetinNoble	1,40	1 262	0,0%	-13,6%	Stalprodukt	462,00	2 578	-0,9%	-8,4%
GPW	38,85	1 631	-0,4%	-17,3%	Ursus	3,50	207	15,9%	-11,8%
GTC	9,29	4 369	2,3%	-5,2%	Wawel	1 075,00	1 612	0,5%	4,3%



FW20



WIG20



INFORMACJE ZE SPÓLEK

Forte

Spółka chce do 2020 r. otworzyć piątą fabrykę mebli w Suwałkach. W czwartek Forte otworzyło fabrykę płyt wiórowych w Suwalskiej Specjalnej Strefie Ekonomicznej, co jest pierwszym etapem wartej 700 mln PLN inwestycji. Inwestycja w fabrykę płyt wiórowych pozwoli na całkowite zaspokojenie zapotrzebowania firmy na surową płytę wiórową. Docelowa produkcja dzienna fabryki płyt wiórowych ma wynieść 1,5 tys. m³ płyty-komunikat prasowy.

Jak podano w RB spółka podpisała list intencyjny z HOMAG dotyczący zaprojektowania, wykonania i dostawy wyposażenia linii produkcyjnych do nowej, piątej fabryki mebli w Suwałkach o wartości ok. 60 mln EUR. Realizacja inwestycji ma przebiegać w III etapach. I etap ma się zakończyć ok. 3Q'19 (wydajność fabryki 50 tys. paczek tygodniowo) a ostatni ok. połowy 2021 roku (106 tys. paczek tygodniowo). Umowa ma zostać podpisana do 31 maja 2018.

BDM: o V fabryce mebli zarząd pierwotnie informował w październiku 2015 przy okazji publikacji strategii do 2021 roku, jako część (wówczas) ok. 600 mln PLN planu inwestycyjnego. Inwestycja miała zwiększyć zdolności produkcyjne spółki do ok. 13 mln paczek umożliwiając realizację strategicznego celu 400 mln EUR przychodów. Wówczas spółka określała swoje zdolności na ok. 8 mln paczek.

Nominalnie 50-106 tys. paczek tygodniowo w skali całego roku powinno dać efektywnie 2,4-5,1 mln paczek (340 dni). Będzie to zdecydowanie największa fabryka spośród istniejących lokalizacji (Ostrów Mazowiecka, Suwałki, Białystok, Hajnówka).

Zwracamy uwagę, że dotychczas zarząd komunikował nakłady inwestycyjne nowej fabryki mebli w wysokości 150-170 mln PLN (ostatni wiadomy nam raz na konferencji po 2Q'17 we wrześniu'17), a w grudniu'17 prezes zapowiadał w „Parkiet” start produkcji w 2H'19 (100 tys. paczek. tyg.). Wg przekazanego RB wiemy, iż CAPEX sięgnie min. 250 mln PLN, a docelowa wydajność zostanie osiągnięta dopiero w 2H'21.

Szacowaliśmy, że na koniec 2017 roku Forte powinno dysponować zdolnościami produkcyjnymi na poziomie 9 mln paczek, ale jak wiemy z ostatnich informacji spółka miała problem ze zbyt szeroką ofertą produkcyjną ograniczającą nominalne zdolności. Wg prezentacji za 2017 rok sprzedaż Forte wyniosła tylko 3,5 mln szt. mebli czyli ok. 7 mln paczek.

W przypadku fabryki płyt przypominamy, iż w 2015 roku zarząd szacował CAPEX inwestycji na 320 mln PLN. Jak podaje spółka w prezentacji po 2017 roku nakłady już sięgnęły 422 mln PLN a jeszcze 100 mln PLN miało zostać wydane w 1H'18 (łącznie ok. 520 mln PLN). Wydajność 1,5 tys. m³/dobę daje efektywnie w roku ok. 510 tys. m³ płyty (340 dni).

Indie stają się dla Forte strategiczne. Produkcja z tamtejszej fabryki ma sięgnąć 100 mln euro w ciągu 4 lat. (Puls Biznesu)

BDM: na konferencji po 2Q'17 prezes zapowiadał break even tamtejszej spółki na '18 rok (wg artykułu 2Q'18) i potencjał sprzedaży 20-30 mln EUR (tylko 0,4 mln paczek zdolności produkcyjnych) w perspektywie 3 lat.

Polimex-Mostostal

Spółka podała wyniki za 4Q'17/2017

Polimex – wyniki 4Q'17 [mln PLN]

	4Q'16	4Q'17	zmiana r/r	2014	2015	2016	2017	zmiana r/r
Przychody ze sprzedaży	627,2	749,4	19,5%	2 102,2	2 548,6	2 668,2	2 421,1	-9,3%
Zysk brutto ze sprzedaży	7,9	38,7	389,3%	-201,6	152,9	32,6	160,9	394,4%
Zysk na sprzedaży	-17,6	18,0	-	-311,3	66,6	-55,4	72,1	-
EBITDA	4,5	-137,2	-	-343,7	150,9	4,6	-49,2	-
EBIT	-3,5	-144,2	-	-395,8	119,4	-27,9	-77,8	-
Zysk (strata) brutto	-4,0	-154,2	-	-178,7	89,6	-48,4	-107,2	-
Zysk (strata) netto	-15,6	-168,5	-	-153,2	69,6	-61,4	-137,4	-
Marża zysku brutto ze sprzedaży	1,3%	5,2%		-9,6%	6,0%	1,2%	6,6%	
Marża EBITDA	0,7%	-18,3%		-16,3%	5,9%	0,2%	-2,0%	
Marża EBIT	-0,6%	-19,2%		-18,8%	4,7%	-1,0%	-3,2%	
Marża zysku netto	-2,5%	-22,5%		-7,3%	2,7%	-2,3%	-5,7%	

Źródło: DM BDM S.A., spółka

BDM: Wyniki 4Q'17 obciążone przez sygnalizowany ostatnio odpis wartości firmy (191 mln PLN na poziomie EBIT).

mBank

Czwartkowe Walne Zgromadzenie mBanku zdecydowało, że z zysku osiągniętego w 2017 roku na dywidendę trafi 217,9 mln PLN co daje 5,15 PLN dywidendy na akcję. Dniem dywidendy jest 24 maja, a jej wypłata nastąpi 7 czerwca 2018 r.

Emperia

W ramach wezwania Maxima Grupe do sprzedaży akcji Emperia Holding złożono zapisy na sprzedaż 11.559.259 akcji, stanowiących 93,66% całkowitej ich liczby akcji, co oznacza, że spełnił się warunek minimalnej liczby akcji objętych zapisami, po osiągnięciu której wzywający zobowiązał się do nabycia akcji w ramach wezwania.

Groclin	Groclin przeprowadził testy na utratę wartości, w efekcie czego postanowił ująć w jednostkowym i skonsolidowanym sprawozdaniu finansowym za 2017 rok odpisy o wartości około 69 mln PLN które negatywnie wpłyną na wyniki.
CD Projekt	CD Projekt chce skupić do 21,1 tys. akcji własnych za maksymalnie 3,6 mln PLN a następnie przenieść je na spółkę Strange New Things i zapłacić w ten sposób część ceny za przejęcie wrocławskiego studia.
PZU	TUW PZUW, którego przypis składki w 2017 roku wzrósł do 384 mln PLN zakłada, że 2018 roku składka będzie na zbliżonym poziomie. Towarzystwo w tym roku chce skupić się na współpracy z jednostkami samorządu terytorialnego - poinformował Rafał Kiliński, prezes spółki.
Kopex, Famur	Czwartkowe walne zgromadzenie Kopeksu zdecydowało o podziale spółki poprzez przeniesienie części jej majątku na Famur.
Enter Air	Enter Air i Airconsulting s.r.o. zawarły umowę charteru na sezon lato–zima 2018 roku. Szacunkowa wartość tej umowy to ponad 27,4 mln euro, czyli ok. 114,9 mln PLN
Danwood	<p>Danwood, przygotowująca się do giełdowego debiutu spółka oferująca prefabrykowane domy, planuje utrzymać w kolejnych latach obecne tempo poprawy wyników - podał prezes zarządu na konferencji prasowej. Ma się to odbyć poprzez zwiększenie produktywności, wejście na nowe rynki oraz poszerzenie oferty.</p> <p>Akcjonariusz Danwood Holding chce sprzedać w ofercie publicznej spółki łącznie do 24 mln akcji. Cena maksymalna akcji została ustalona na 15 PLN</p> <p>Harmonogram oferty publicznej spółki:</p> <p>12 kwietnia - rozpoczęcie procesu budowania księgi popytu wśród inwestorów instytucjonalnych;</p> <p>13-23 kwietnia - okres przyjmowania zapisów inwestorów indywidualnych;</p> <p>24 kwietnia - zakończenie procesu budowania księgi popytu wśród inwestorów instytucjonalnych, ustalenie ostatecznej liczby akcji oferowanych w ramach oferty, ostatecznej liczby akcji oferowanych poszczególnym kategoriom inwestorów oraz ceny sprzedaży dla inwestorów indywidualnych i ceny sprzedaży dla inwestorów instytucjonalnych;</p> <p>do 24 kwietnia - opublikowanie ceny sprzedaży dla inwestorów indywidualnych i ceny sprzedaży dla inwestorów instytucjonalnych, ostatecznej liczby akcji oferowanych w ramach oferty oraz ostatecznej liczby akcji oferowanych poszczególnym kategoriom inwestorów;</p> <p>25-27 kwietnia - przyjmowanie zapisów inwestorów instytucjonalnych;</p> <p>około 11 maja - zakładany pierwszy dzień notowania akcji na GPW.</p>
Aforti Holding	Notowana na NewConnect grupa Aforti Holding sprzedała w ramach oferty prywatnej 1.334.872 akcje spółki zależnej Aforti Finance za 6,9 mln PLN Przed transakcją Aforti Holding posiadał 9.262.632 akcje spółki zależnej, stanowiących 84,21% jej kapitału zakładowego, a obecnie kontroluje 72,07% kapitału.
MOL	Walne zgromadzenie spółki MOL zdecydowało, aby z zysku za 2017 rok przeznaczyć na dywidendę łącznie 94,3 mld HUF, czyli 127,5 HUF na akcję.
ES-System	Rada nadzorcza spółki ES-System rekomenduje wypłatę 0,35 PLN dywidendy na akcję - podała spółka w komunikacie. We wcześniejszym komunikacie zarząd ES-System rekomendował wypłatę 0,25 PLN dywidendy na akcję.
Krka	Zarząd i Rada Nadzorcza Krka rekomendują wypłacenie 2,9 euro brutto dywidendy na akcję z zysku za 2017 rok.
Selvita	Selvita otrzymała pozwolenie na budowę w Krakowie Centrum Badawczo-Rozwojowego Innowacyjnych Leków. Budowa ma ruszyć niezwłocznie po uprawomocnieniu się decyzji oraz zawarciu umowy z generalnym wykonawcą.
Griffin Premium	Spółki Growthpoint Properties zobowiązały się objąć nowe akcje Griffin Premium w ramach oferty prywatnej planowanej przez spółkę. Kwota zainwestowana przez Growthpoint ma być nie niższa niż 120 mln euro i nie wyższa niż 150 mln euro.
Dekpol	Dekpol w pierwszym kwartale 2018 r. sprzedał na podstawie umów rezerwacyjnych, deweloperskich i przedwstępnych 223 lokale wobec 229 rok wcześniej.

Żywiec Walne zgromadzenie Żywca zdecydowało, aby wypłacić akcjonariuszom spółki łącznie 26 PLN dywidendy na akcję za rok 2017. Dzień dywidendy ustalony został na 23 kwietnia, a jej wypłata 10 maja 2018 roku.

Dębica Zarząd Dębicy postanowił dokonać korekt w zakresie wartości aktywa i rezerwy z tytułu odroczonego podatku dochodowego na koniec 2017 roku. Korekty te wpłyną na zmniejszenie zysku netto spółki za miniony rok o 4,7 mln PLN do 120,2 mln PLN

Mostostal Zabrze Oferta Mostostalu Zabrze Gliwickie Przedsiębiorstwo Budownictwa Przemysłowego, spółki z grupy Mostostalu Zabrze, okazała się najkorzystniejsza w przetargu na budowę Centrum Zdrowia Matki i Dziecka w Szpitalu Uniwersyteckim im. Karola Marcinkowskiego w Zielonej Górze. Wartość złożonej oferty wynosi 98,7 mln PLN brutto.

PGE CBA uważa, że PGE Energia Odnawialna straciła 22 mln PLN na zakupie nieczynnej Elektrociepłowni Przeworsk. (Rzeczpospolita)

Serinus Energy Pod koniec 2Q' Serinus Energy zamierza rozpocząć przemysłowe wydobycie gazu ziemnego w Rumunii. (Rzeczpospolita)

Redan Grupa redan wraca do planów rozwoju sieci sklepów pod marką Top Secret. Planuje otwarcie kilkunastu sklepów w tym i przyszłym roku. (Parkiet)

Grupa Azoty Konsolidacja spółek Grupy Azoty przyniosła 710 mln PLN a do 2020 może to być kolejne 100-150 mln PLN (Puls Biznesu)

BDM Na temat samych oszczędności wynikających z konsolidacji trudno się wypowiadać bo są one niepoliczalne dla kogoś z zewnątrz spółki. Historycznie w ostatniej dekadzie średnia sumaryczna EBITDA spółek tworzących obecną Grupę Azoty kształtowała się w okolicach 1 mld PLN, a najwyższa ok. 1,8 mld PLN. Rok 2017 rok Grupa zamknęła wynikiem 1,26 mld PLN, a był to raczej średni rok w nawozach. Wzrost wyników to efekt lepszej koniunktury gł. w tworzywach i chemii.

ABC Data Spółka podała szacunki wyników za 4Q'17

Wyniki ABC Data w 4Q'17 [mln PLN]

	4Q'16	4Q'17	zmiana r/r	4Q'17P BDM	odchylenie
Przychody	1 611,5	1 604,0	-0,5%	1 606,1	-0,1%
Zysk brutto ze sprzedaży	85,5	97,0	13,4%	90,1	7,6%
EBITDA	15,0	28,0	86,7%	24,0	16,7%
EBIT	14,2	26,0	83,4%	22,7	14,7%
Wynik netto	4,1	11,0	167,5%	16,0	-31,3%
Marża brutto	5,3%	6,0%		5,6%	
Marża EBITDA	0,9%	1,7%		1,5%	
Marża EBIT	0,9%	1,6%		1,4%	
Marża netto	0,3%	0,7%		1,0%	

Źródło: BDM, spółka

BDM: Poprawa wyniku operacyjnego pomimo stabilnej sprzedaży jest rezultatem działań optymalizacyjnych podjętych w ostatnich okresach. Po pierwsze ABC Data skoncentrowała się na segmentach rynku przynoszących atrakcyjniejsze marże, dzięki czemu udało się poprawić marże brutto na sprzedaży. Ponadto dopasowano koszty do aktualnej skali działalności. Znalazło to odzwierciedlenie w niższych kosztach SG&A, a co za tym idzie przyczyniło się do wyraźnej poprawy EBITDA. Pełny raport poznamy 19 kwietnia.

Mostostal Płock

Spółka podała wyniki za 4Q'17/2017

MS Płock – wyniki 4Q'17 [mln PLN]

	4Q'16	4Q'17	zmiana r/r	4Q'17P BDM	odchyl.	2016	2017	zmiana r/r
Przychody	33,8	21,0	-37,9%	27,1	-22,4%	109,7	104,1	-5,1%
Zysk brutto ze sprzedaży	-0,3	-8,1	-	-4,1	-	1,2	-2,8	-
Zysk na sprzedaży	-1,6	-9,9	-	-5,5	-	-4,6	-8,8	-
EBITDA	-1,2	-8,9	-	-5,2	-	-3,5	-7,5	-
EBIT	-1,5	-9,2	-	-5,5	-	-4,8	-8,8	-
Zysk (strata) brutto	-1,5	-9,3	-	-5,8	-	-5,0	-9,2	-
Zysk (strata) netto	-1,5	-10,1	-	-4,7	-	-5,0	-10,0	-
Marża zysku brutto ze sprzedaży	-0,8%	-38,5%		-15,2%		1,1%	-2,6%	
Marża EBITDA	-3,6%	-42,4%		-19,1%		-3,2%	-7,2%	
Marża EBIT	-4,5%	-44,0%		-20,3%		-4,4%	-8,5%	
Marża zysku netto	-4,6%	-48,1%		-17,4%		-4,5%	-9,6%	

Źródło: DM BDM S.A., spółka

BDM: Strata w 4Q'17 głębsza niż zakładaliśmy (spółka już w raporcie za 3Q'17 sygnalizował konieczność ujęcia strat na rozliczeniu jednego z kontraktów; w raporcie rocznym zarząd wskazuje na rozliczenie wyniku na pracach w Opolu oraz gorsze od zakładanych marże na kilku innych kontraktach - jeden z kontraktów jest jeszcze przed finalnym rozliczeniem). Mimo zaksięgowania w całym 2017 roku -10 mln PLN strat, udało się wygenerować dodatni cash flow operacyjny: +3,9 mln PLN (z czego +2,9 mln PLN w samym 4Q'17). Jednocześnie w na przestrzeni ostatnich miesięcy spółka zbudowała spoty backlog w jej podstawowym biznesie na rynku paliwowym (m.in. zbiorniki dla PERN, baza paliw dla ADK).

Źródło: Dom Maklerski BDM S.A., spółki, PAP