

Redaktor wydania: Adrian Górniak

KOMENTARZ PORANNY

MSCI EM poniżej 1000 pkt

Poniedziałek rozpoczęliśmy od wyprzedzaży w Chinach, gdzie przez ubiegły tydzień rynki były zamknięte. Potem nie było lepiej. W Europie w centrum uwagi są Włochy i ich propozycja 2,4% PKB deficytu budżetowego w '19 (KE oczek. 1,6%). Obserwujemy wyraźny wzrost rentowności tamtejszych obligacji (w miesiąc 10-latk z 2,8% na 3,6% przy polskich 3,3%) i spadek notowań na giełdzie w Mediolanie. Dodatkowo dochodzi globalna wyprzedzaż producentów gier, gdzie u nas CD Projekt to 8 spółka pod względem wagi w WIG20 (wczoraj -11%, YTD +49%). Tym samym gł. indeks schodzi w okolice niedawnych minimów (2224 pkt) zlokalizowanych w okolicy 2210 pkt. Dolar w tym czasie jest relatywnie spokojny, choć jego umocnienie za końcówki września jest zauważalne. W rezultacie notowania MSCI EM spadają poniżej ostatnich dołków (<1000 pkt!), co jest najniższym poziomem od maja '17. Oceniając ostatnie informacje z Fed i fizyczne zmniejszanie sumy bilansowej banku w szybszym tempie, dolar ma podstawy do dalszego ruchu w górę, co nie pozostanie bez wpływu na performance rynków wschodzących. Dzisiejsze nastroje o poranku są bliskie neutralnym. Kalendarium makro jest względnie puste.

Krystian Brymora

SKRÓT INFORMACJI ZE SPÓŁEK

- **Gazownictwo:** Inwestycja w Baltic Pipe jest w 100% prowadzona zgodnie z harmonogramem – P. Naimski;
- **Polnord:** Deweloper spodziewa się sprzedaży 2 biurowców do końca '18;
- **Alumetal:** Spółka zakończyła rozbudowę zakładu stopów wstępnych w Gorzycach;
- **Giełda:** Znacząca aktywność w zakresie IPO może nastąpić najwcześniej w 2Q'19 – PWC;
- **Sanok:** CAPEX'19 może wynieść ok. 100 mln PLN;
- **Auto Partner, Inter Cars:** Wyniki sprzedaży za wrzesień [wykresy BDM];
- **Polnord, Robyg, LC Corp:** Dane operacyjne za 3Q'18 [wykresy BDM];
- **Santander Bank Polska:** Bank kupi 10% akcji Deutsche Bank za 257,9 mln PLN;
- **GetBack:** Spółka zaktualizowała propozycje układowe dot. spłaty obligatariuszy;
- **Grupa Azoty:** WZA spółki ws. przejścia Compo Expert przerwane do 12 października;
- **Vistula, Bytom:** KNF zatwierdziła memorandum informacyjne Vistuli ws. emisji akcji serii O.

WYKRES DNIA

Włoska giełda kontynuuje spadki – wczoraj FTSE MIB stracił 2,4% i obecnie znajduje się najniżej od kwietnia 2017 roku.

FTSE MIB - daily



FTSEMIB Index (FTSE MIB Index) Graph 1799 Daily 01JAN2017-09OCT2018

Copyright© 2018 Bloomberg Finance L.P.

09-Oct-2018 07:46:45

Źródło: Dom Maklerski BDM S.A., Bloomberg

Notowania: poniedziałek, 8 października 2018

	Wartość	Zmiana	
		1D	YTD
WIG20	2 224,1	-1,8%	-9,6%
WIG30	2 528,0	-1,8%	-10,5%
mWIG40	4 061,6	-1,3%	-16,2%
sWIG80	11 372,5	-0,5%	-22,1%
WIG	57 515,4	-1,5%	-9,8%
WIG Banki	7 579,8	-1,1%	-10,6%
WIG Bud	1 915,4	-0,2%	-32,1%
WIG Chemia	9 245,8	-0,8%	-39,6%
WIG Dew	2 038,9	0,0%	-7,2%
WIG Energia	2 305,7	0,0%	-22,9%
WIG IT	1 991,0	-2,7%	-2,5%
WIG Media	4 562,7	-1,1%	-4,8%
WIG Paliwa	7 076,8	-2,0%	-0,9%
WIG Spoż	3 515,4	0,5%	-3,1%
WIG Surowce	3 364,8	-0,6%	-23,4%
WIG Telco	595,0	-1,9%	-20,2%
DAX	11 947,2	-1,4%	-7,5%
CAC40	5 300,3	-1,1%	-0,2%
BUX	36 768,0	-0,5%	-6,6%
S&P500	2 884,4	0,0%	7,9%
DJIA	26 486,8	0,2%	7,2%
Nasdaq Comp	7 735,9	-0,7%	12,1%
Bovespa	86 083,9	4,6%	12,7%
Nikkei225	23 488,9	-1,2%	3,2%
S&P/ASX 200	6 041,1	-1,0%	-0,4%
Złoto	1 186,5	-1,2%	-9,2%
Miedź	6 173,0	-1,9%	-14,8%
Ropa WTI	74,3	-0,1%	27,3%
EUR/PLN	4,32	0,3%	3,4%
USD/PLN	3,76	0,7%	8,0%
CHF/PLN	3,79	0,7%	6,1%
EUR/USD	1,15	-0,4%	-4,4%
USD/JPY	113,0	-0,7%	0,2%

FW20

	Wartość	Zmiana	
Kurs otwarcia	2 262	-14	-0,62%
Kurs zamknięcia	2 233	-36	-1,59%
Kurs min.	2 233	-24	-1,06%
Kurs max.	2 263	-18	-0,79%
Wolumen obrotu	12 576	-833	-6,21%
Otwarte pozycje	43 411	414	0,96%

Indeksy GPW

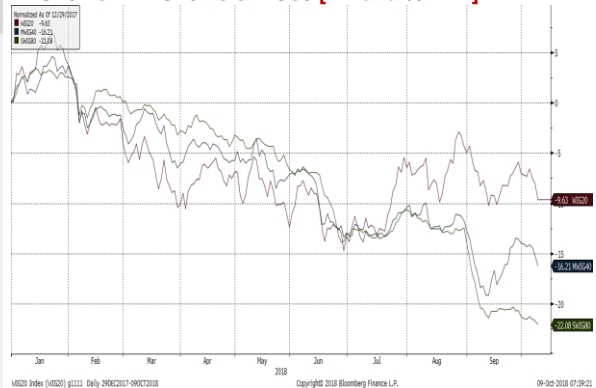
Indeks	Open	Low	High	Close	1D	Obrót
WIG20	2 259,71	2 224,13	2 259,71	2 224,13	-1,8%	517
WIG30	2 566,12	2 527,96	2 566,12	2 527,96	-1,8%	562
WWIG40	4 104,60	11 349,36	11 448,23	4 061,64	-1,3%	75
sWIG80	11 442,59	4 057,57	4 106,97	11 372,47	-0,5%	13
WIG-PL	58 944,11	58 639,89	58 944,11	58 639,89	-1,6%	603
WIG	58 272,17	57 515,36	58 272,17	57 515,36	-1,5%	612

WIG20

	Close	MC	1D	YTD
Alior	60,45	7 892	-0,3%	-24,0%
CCC	219,00	9 016	-4,8%	-23,2%
CD Projekt	163,10	15 677	-10,5%	68,1%
Cyfrowy P.	22,74	14 543	-1,4%	-8,5%
Energia	8,27	3 424	1,0%	-35,0%
Eurocash	19,86	2 764	0,3%	-25,0%
JSW	65,56	7 698	-2,4%	-31,9%
KGHM	86,78	17 356	-0,1%	-22,0%
Lotos	74,12	13 703	-2,2%	28,5%
LPP	8 655,00	16 033	-1,0%	-2,9%
mBANK	420,60	17 805	-1,5%	-9,5%
Orange	4,45	5 840	-3,1%	-23,1%
Pekao	103,05	27 048	-1,3%	-20,4%
PGE	10,05	18 791	0,3%	-16,6%
PGNIG	6,35	36 692	-2,3%	1,0%
PKN Orlen	95,46	40 829	-1,9%	-9,9%
PKOBP	41,58	51 975	-1,1%	-6,2%
PZU	39,90	34 455	-0,2%	-5,4%
Santander Polska	357,00	35 462	-0,4%	-9,9%
Tauron	1,81	3 172	-0,5%	-40,7%

mWIG40					WIG20 vs mWIG40 vs sWIG80 [zmiana % YTD]				
	Close	MC	1D	YTD	Close	MC	1D	YTD	
11 bit	303,50	694	-9,1%	53,3%	ING BSK	175,00	22 768	-2,8%	-14,9%
Amica	110,00	855	-0,7%	-12,6%	Inter Cars	260,00	3 684	0,4%	-16,1%
Amrest	47,50	10 077	0,0%	15,9%	Kernel	52,20	4 277	1,2%	9,8%
Asseco PL	45,06	3 740	-4,3%	2,5%	Kety	378,50	3 613	-1,7%	-7,6%
Azoty	27,80	2 758	-1,4%	-60,1%	Kruk	194,40	3 669	0,1%	-25,7%
Benefit Sys.	966,00	2 762	0,2%	-17,4%	LC Corp	2,48	1 110	0,0%	-9,8%
Bogdanka	59,60	2 027	0,0%	-11,0%	Livechat	25,30	651	-2,7%	-36,6%
Boryszew	5,18	1 243	0,4%	-43,8%	Mabion	105,60	1 449	-5,5%	-6,4%
Budimex	102,60	2 619	-0,8%	-51,6%	Millennium	8,98	10 894	-0,7%	0,4%
CI Games	0,93	141	-1,1%	-9,7%	Netia	4,69	1 574	-0,8%	-12,8%
Ciech	47,00	2 477	-0,6%	-18,3%	Orbis	82,40	3 797	0,0%	-10,9%
Comarch	169,00	1 375	-0,3%	-11,1%	Pfleiderer	35,00	2 265	-2,6%	3,7%
Dino	91,95	9 015	-2,5%	16,7%	PKP Cargo	43,85	1 964	-1,6%	-20,4%
Enea	8,36	3 690	-0,5%	-27,3%	PLAY	18,30	4 643	-1,9%	-45,9%
Famur	5,46	3 138	-0,4%	-11,9%	PlayWay	142,00	937	-3,4%	118,5%
Forte	40,80	976	-3,4%	-18,4%	Polimex	3,00	710	-2,9%	-25,6%
GetinNoble	0,51	514	0,0%	-68,5%	Sanok	26,00	699	-0,4%	-43,1%
GPW	43,85	1 840	-0,1%	-6,7%	Stalprodukt	370,00	2 065	-0,1%	-26,7%
GTC	8,46	4 091	0,7%	-13,7%	Wawel	802,00	1 203	-0,5%	-22,2%
Handlowy	73,40	9 590	-0,5%	-10,4%	WP.PL	51,00	1 476	-1,2%	5,2%

WIG20 vs mWIG40 vs sWIG80 [zmiana % YTD]



WIG20 Index (WIG20) G111 Daily 09APR2018-09OCT2018 Copyright© 2018 Bloomberg Finance L.P. 09-Oct-2018 07:39:21
Źródło: Bloomberg, Dom Maklerski BDM S.A.

FW20



KRS1 Index (WSE WIG20 Index Future) graph 1550 Daily 09APR2018-09OCT2018 Copyright© 2018 Bloomberg Finance L.P. 09-Oct-2018 07:39:04
Źródło: Bloomberg, Dom Maklerski BDM S.A.

WIG20



WIG20 Index (WIG20) G1598 Daily 09APR2018-09OCT2018 Copyright© 2018 Bloomberg Finance L.P. 09-Oct-2018 07:38:43
Źródło: Bloomberg, Dom Maklerski BDM S.A.

INFORMACJE ZE SPÓLEK

Gazownictwo

Inwestycja w Batlic Pipe jest w stu procentach prowadzona zgodnie z założonym harmonogramem. W żadnym wypadku nie widzimy problemów z jej realizacją - powiedział w poniedziałek w Warszawie pełnomocnik rządu ds. strategicznej infrastruktury energetycznej Piotr Naimski. W jego ocenie prace dotyczące gazociągu realizowane są zgodnie z harmonogramem, a jego fizyczna budowa rozpocznie się na wiosnę 2020 r. i potrwa 2 lata.

Naimski zapewnił, że współpraca z duńskimi partnerami - zarówno na poziomie rządowym, jak inwestorskim między Gaz-Systemem a Energinetem układa się bardzo dobrze. "Do grudnia inwestorzy planują podpisanie umowy o budowie, to jest kolejny etap - równoznaczny z ostateczną decyzją inwestycyjną" - powiedział.

Jak ujawnił, przygotowania do podpisania tego dokumentu są w "bardzo dużym" stopniu zaawansowane. Tu nie widać żadnych zagrożeń - zapewnił. Przypomniał, że prowadzone są już prace w terenie, zbierane dane do raportów środowiskowych, wybrana też jest ostateczna trasa przebiegu gazociągu.

Naimski powiedział, że dokument dotyczący polityki energetycznej Polski został przyjęty w Ministerstwie Energii i został wniesiony do Rady Ministrów.

"W perspektywie następnych 30 lat węgiel będzie bardzo istotnym elementem produkcji energii w Polsce. Wydobyte polskiego węgla będzie utrzymywało się mniej więcej na obecnym poziomie, ale ponieważ zapotrzebowanie na energię będzie rosło, więc udział energii elektrycznej produkowanej z węgla w miksie będzie się obniżał" - mówił.

"W perspektywie lat 2040-2050 mniej więcej połowa produkcji energii elektrycznej w Polsce będzie pochodziła z węgla. Pozostała część to będą źródła odnawialne - głównie offshore, a także energetyka nuklearna" - dodał Naimski.

Podczas konferencji poświęconej przyszłości polskiej energetyki pełnomocnik odniósł się do rosnących cen energii. "To jest problem" - przyznał.

Jak zauważył, bezpośredni wpływ na ceny energii ma to, co dzieje się na rynku cen emisji CO2. "W ciągu bardzo krótkiego czasu ta cena wzrosła pięciokrotnie z poziomu 5-6 EUR za tonę do poziomu 25 EUR za tonę. Co ciekawe, kiedy minister Tchórzewski zapowiedział publicznie, że poprosi KE o przyjrzenie się temu rynkowi, okazało się, że chwilę potem cena spadła o 5 EUR. To jest symptom, który mógłby być przesłanką, by myśleć, że mamy jednak do czynienia z rodzajem spekulacji" - zauważył.

PKN Orlen

Do płockiej rafinerii PKN Orlen trafi ok. 130 tys. ton surowca z Nigerii, a tankowiec New Vision z ładunkiem z Afryki Zachodniej dotrze do Gdańska w połowie października.

Prezes PKN Orlen Daniel Obajtek przypomniał, że po wdrożeniu przepisów w zakresie eliminowania szarej strefy przez rząd zapotrzebowanie na olej napędowy w Polsce wzrosło o 30 proc. W związku z tym płocki koncern dywersyfikuje dostawy surowca, poszukuje nowych rynków i poszerza portfel dostawców oraz przerabianych w ramach grupy kapitałowej gatunków ropy.

"To wymaga od nas zwiększania przerobu ropy o innych właściwościach niż rosyjska REBCO. Dzięki pozyskaniu gatunków o innych parametrach zwiększamy uzyski i marżę rafineryjną. Stąd nowe źródło dostaw. Jeśli surowiec z Nigerii okaże się efektywny w przerobie, to nie wykluczamy zwiększenia naszego zainteresowania tym kierunkiem" - powiedział prezes Obajtek, cytowany w komunikacie.

Lotos

Grupa Lotos i Lotos Paliwa uzyskają dofinansowanie unijne dla projektu instalacji do oczyszczania i dystrybucji wodoru oraz dwóch punktów tankowania wodoru (Pure H2). Koszt inwestycji wynosi blisko 10 mln EUR, a dofinansowanie ma sięgnąć blisko 2 mln EUR.

Polnord

Developer spodziewa się sprzedaży dwóch biurowców w ramach Wilanów Office Park do końca tego roku, poinformował p.o. prezesa Marcin Mosz.

"Jesteśmy głęboko zaawansowani w rozmowach. Liczymy, że uda się to dokończyć w bieżącym roku" - powiedział Mosz podczas konferencji prasowej.

Zarząd nie podał finansowych szczegółów planowanej transakcji. Prezes wskazał tylko, że "gotówkowo będzie to na pewno dobre wydarzenie dla spółki".

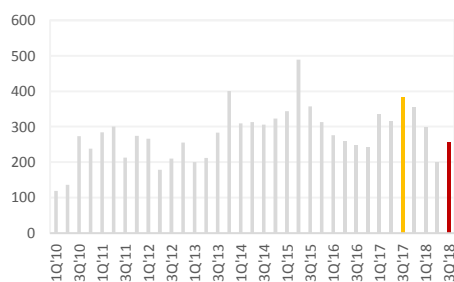
P.o. prezesa poinformował także, że zadaniem "docelowego" zarządu będzie aktualizacja strategii spółki.

Władze Polnordu analizują obecnie rentowność planowanych projektów. Zarząd liczy jednak na to, że w 2019 roku zostaną uruchomione m.in. projekty przy ul. Haffnera w Sopocie (hotel i mieszkania, 22,6 tys. PUM) oraz na wyspie Stogi w Gdańsku (18,9 tys. PUM). Grupa nadal pracuje nad przygotowaniem projektu Miasteczko Wilanów 2, w ramach którego do 2020 roku mają powstać biurowce oraz mieszkania. Zarząd ma również pomysł na wykorzystanie gruntu w Dopiewcu, największego należącego do Polnordu (prawie 0,5 mln metrów kwadratowych).

P.o. członka zarządu Piotr Woźniak poinformował z kolei, że obecnie spółka pracuje nad pozyskaniem finansowania kolejnych projektów w formule project finance.

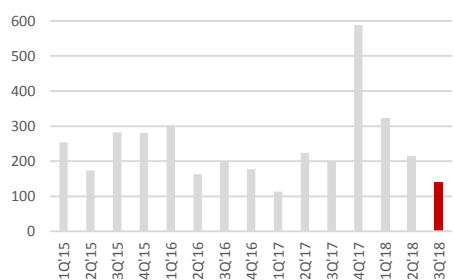
Developer zakontraktował w 3Q'18 256 lokali (-33% r/r; narastająco 753 szt.) oraz przekazał klientom 141 mieszkań.

Polnord – kontraktacja kwartalna [szt.]



Źródło: Dom Maklerski BDM S.A., spółka

Polnord – przekazania kwartalne [szt.]



Źródło: Dom Maklerski BDM S.A., spółka

Alumetal

Spółka podała, że zakończyła się rozbudowa zakładu stopów wstępnych w Gorzycach, która trwała od sierpnia zeszłego roku. Celem inwestycji o wartości ostatecznie ok. 60 mln PLN był wzrost mocy produkcyjnych (z 8 do ponad 20 tys. ton rocznie) oraz wejście do grona najbardziej zaawansowanych technologicznie producentów tego rodzaju stopów w postaci drutu, a nie tylko wafli.

Giełda

Aktywność w zakresie pierwotnych ofert publicznych na warszawskiej giełdzie jest najniższa od 2003 roku i w trzecim kwartale wyniosła 8 mln EUR - poinformowano w raporcie PwC. Poprawę może przynieść większa międzynarodowa oferta.

"Sprawa GetBacku i jej skutki zamroziły w tym roku polski rynek i tak dotknięty już niskimi wycenami, spadającą płynnością oraz ciągłą niepewnością dotyczącą przyszłości OFE" - powiedział Bartosz Margol, dyrektor w zespole ds. rynków kapitałowych PwC, cytowany w komunikacie.

Jako pozytywny sygnał wskazuje on przyjętą przez Sejm ustawę o pracowniczych planach kapitałowych, ale napływu środków spodziewa się dopiero w perspektywie kolejnych lat.

"Poprawę sytuacji na giełdzie mogłaby przynieść większa międzynarodowa oferta (taka jak np. rozważany debiut Smyk Holding, którego prospekt złożony został już w KNF). Biorąc jednak pod uwagę nawet taki pozytywny impuls, mówimy tu o wpływie na rynek IPO w nieco dalszej perspektywie - na debiut w ostatnim kwartale mają w praktyce szanse emitenci, których projekty emisyjne zostały już złożone w KNF, a takich jest zaledwie kilka. Znacząca aktywność w zakresie IPO może więc nastąpić nie wcześniej niż w II kwartale 2019 r." - dodał Bartosz Margol.

Energetyka

Szereg czynników sprawi, że trend wzrostu cen hurtowych energii elektrycznej może utrzymać się do końca przyszłej dekady, uważają eksperci Instytutu Jagiellońskiego.

"Na rynku europejskim można zaobserwować trend wzrostu cen hurtowych energii elektrycznej, który widoczny jest także w Polsce. Przyczyną tej sytuacji jest wzrost cen europejskich uprawnień do emisji gazów cieplarnianych spowodowany reformą systemu handlu emisjami ETS. Dodatkowo wzrasta cena węgla kamiennego. Krajowa sieć elektroenergetyczna wymaga ciągłej i intensywnej modernizacji, co oznacza dziesiątki miliardów wydatków w najbliższych latach. Sprawi to, że ceny dystrybucji prądu wzrosną. Trend wzrostu cen hurtowych może utrzymać się do końca przyszłej dekady" - czytamy w raporcie Instytutu.

PGNiG

Prezes Woźniak powiedział, że koncern do końca roku podpisze jeszcze co najmniej dwa kontrakty na zakup gazu LNG i będą to długoletnie umowy.

"W lipcu tego roku zapowiadaliśmy dwudziestoletnie kontrakty na zakupy LNG, na zasadach "kupujemy ten gaz i kupujemy go tam, gdzie uznajemy to za stosowne", w tym również do Polski. Łącznie jest to 4 mln ton i po regazyfikacji będzie to prawie 5,5 mld m3 i wszystkie te umowy chcemy sfinalizować jeszcze w tym roku" – powiedział dziennikarzom Maciej Woźniak w kuluarach konferencji "Energy Future".

Wiceprezes przypomniał, że spółka na początku lipca br. podpisała wstępne porozumienia z dwoma amerykańskimi terminalami i były to właśnie umowy o przyszłych dostawach.

Podkreślił, że gaz ten jest tańszy, niż gaz rosyjski oferowany w Polsce.

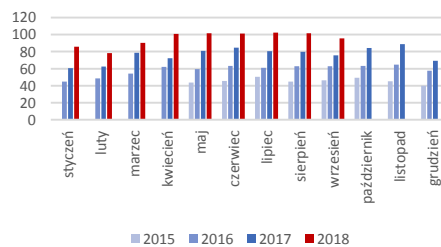
"Mówię tutaj o koszcie dostawy do Polski, czyli gaz, transport i rozładunek w Polsce i to będzie gaz tańszy, niż obecnie oferowany w Polsce gaz rosyjski. Niczego nie kupiliśmy drożej od gazu rosyjskiego oferowanego w naszym kraju i niczego nie kupimy" – podkreślił odnosząc się do wcześniejszych doniesień medialnych dotyczących kosztu zakupu gazu LNG.

Spółka planuje do 2022 roku wykonać 38 nowych odwiertów oraz rozbudować kopalnie ropy naftowej i gazu ziemnego w Lubuskiem i w Wielkopolsce. PGNiG podał, że w ciągu najbliższych czterech lat na tym terenie planuje zrealizować odwierty [m.in.](#) na koncesji Gorzów Wielkopolski-Międzychód i Sulęcín-Międzyrzecz.

Auto Partner

Spółka wypracowała we wrześniu ok. 95,5 mln PLN przychodów, czyli o 26,5% więcej r/r.

Auto Partner – sprzedaż miesięczna [mln PLN]



Źródło: Dom Maklerski BDM S.A., spółka

Sanok

Grupa przewiduje, że w 2019 roku nakłady inwestycyjne grupy wyniosą około 100 mln PLN. Dużą część przyszłorocznego CAPEX-u pochłonie budowa hali produkcyjno-magazynowej w zakładzie w Sanoku.

"W fabryce w Sanoku chcemy zwiększyć moce produkcyjne. Głównym elementem inwestycji jest hala produkcyjno-magazynowa skierowana dla segmentu motoryzacji" - dodał.

Piotr Dołęga, dyrektor finansowy Sanok poinformował, że spółka skorzysta przy tej inwestycji z ulgi podatkowej, wynikającej z objęcia całej Polski specjalną strefą ekonomiczną.

"Parametry tej inwestycji to minimalny poziom 70 mln PLN, który możemy rozszerzyć do 91 mln PLN. Połowa tej kwoty będzie w formie zwolnienia podatkowego, a czas trwania inwestycji to koniec 2020 roku" - powiedział.

Dołęga poinformował, że w 2018 roku wydatki na budowę nowej hali w Sanoku wyniosą od 5 do 10 mln PLN, a główny koszt inwestycji zostanie poniesiony w 2019 roku.

Rafał Grzybowski, członek zarządu Sanok RC, dyrektor biznesu motoryzacji, pozytywnie ocenia perspektywę pozyskania przez grupę kolejnych nominacji w tym segmencie.

"Po dziewięciu miesiącach tego roku osiągnęliśmy praktycznie poziom nominacji na nowe projekty z zeszłego roku, czyli około 15 mln EUR, a mamy październik i jeszcze kilka projektów do rozdania. Mamy nadzieję dorównać do poziomów z lat 2014-2015, gdy było to około 20 mln EUR" - powiedział Grzybowski.

Santander Bank Polska

Santander Bank Polska kupił od Deutsche Bank AG 274,4 mln akcji imiennych, stanowiących ponad 10% kapitału zakładowego, wydzielonej części Deutsche Bank Polska za 257,9 mln PLN i zakłada, że cała transakcja zostanie zakończona w 4Q'18.

GetBack

Spółka w zaktualizowanej propozycji układowej zakłada spłacenie obligatariuszy w 38%, a nie w 31%, jak planowała wcześniej. GetBack podał, że propozycje te nie były uzgadniane z wierzycielami zabezpieczonymi ani z radą wierzycieli. Grupa proponuje, by spłata obligatariuszy nastąpiła w szesnastu ratach. Odsetki mają być umorzone. Obligatariusze otrzymają także akcje serii F po cenie emisyjnej 5 gr za akcję.

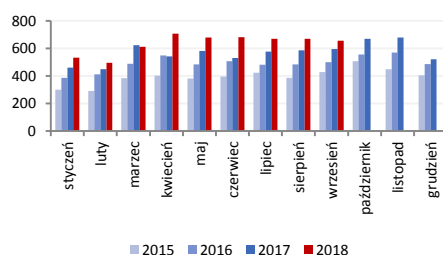
GetBack: podszywanie się pod lupą prokuratury. Warszawscy prokuratorzy sprawdzają także działania o charakterze cywilnym w sprawie dystrybucji obligacji windykatora przez banki. – Parkiet

Wierzyciele GetBacku chcą się podzielić. Zamiast jednej grupy obligatariuszy niezabezpieczonych niech powstaną dwie. To istota najnowszej propozycji rady wierzycieli. – Puls Biznesu

Inter Cars

Spółka wypracowała we wrześniu ok. 655 mln PLN przychodów (+10% r/r; narastająco 5,7 mld PLN, +15,6% r/r).

Inter Cars – sprzedaż miesięczna [mln PLN]



Źródło: Dom Maklerski BDM S.A., spółka

Grupa Azoty

Walne zgromadzenie grupy w sprawie wyrażenia zgody na zakup spółki Goat TopCo, kontrolującej grupę Compo Expert, zostało przerwane do piątku, 12 października.

"Wnioskowana przerwa podyktowana jest koniecznością dokończenia prac analitycznych związanych z wypracowaniem przez Skarb Państwa stanowiska odnośnie zakupu przez Grupę Azoty udziałów spółki Goat TopCo GmbH" - napisano w komunikacie.

Selvita

Grupa podpisała ze spółką Icon Clinical Research umowę na przeprowadzenie I fazy badań klinicznych dla projektu SEL120. Przewidywanym terminem rozpoczęcia badań klinicznych jest 1Q'19. Selvita podała, że przedmiotem zlecenia jest dokonanie przez Icon zgłoszenia IND (Investigational New Drug) do Agencji Żywności i Leków w USA oraz przeprowadzenie I fazy badań klinicznych dla projektu SEL120. Szacowany koszt zlecenia wynosi 16,6 mln PLN i będzie współfinansowany ze środków Europejskiego Funduszu Rozwoju Regionalnego oraz budżetu Państwa.

Parcel Technik

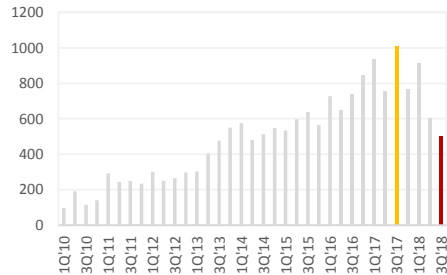
Parcel Technik, wchodzący w skład grupy Midven, prowadzi negocjacje z jedną z międzynarodowych firm spedycyjnych, które dotyczą budowy sieci skrytkomatów w Polsce. Dzięki ewentualnej umowie Parcel Technik może zyskać strategicznego partnera w zakresie budowy ogólnopolskiej sieci tanich automatów do odbioru przesyłek.

Ewentualne porozumienie ma dotyczyć sprzedaży lub najmu produkowanych przez Parcel Technik skrytkomatów oraz ich obsługi. Firmy negocjują również warunki dotyczące poszukiwania kolejnych lokalizacji skrytkomatów. Skrytkomaty, które są autorskim pomysłem spółki, zapewniają wydawanie i przyjmowanie przesyłek za pomocą systemu zamków szyfrowych bez konieczności podłączenia maszyny do źródła prądu czy też sieci GSM. Równolegle firma samodzielnie rozwija sieć w Polsce, aktywnie poszukuje jednak również partnerów, dzięki którym możliwe będzie przyspieszenie tej budowy, podano w komunikacie.

Robyg

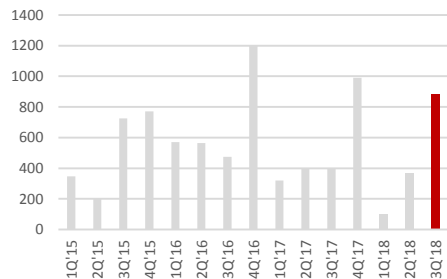
Developer zakontraktował w 3Q'18 500 lokali (narastająco 2016 szt.) oraz przekazał klientom 885 mieszkań (narastająco 1350 szt.).

Robyg – kontraktacja kwartalna [szt.]



Źródło: Dom Maklerski BDM S.A., spółka

Robyg – przekazania kwartalne [szt.]



Źródło: Dom Maklerski BDM S.A., spółka

Decora

Decora, po konsultacjach z pozostałymi wzywającymi, zdecydowała o podwyższeniu ceny akcji w wezwaniu na papiery spółki do 11,4 PLN z 10 PLN wcześniej. Zapisy w wezwaniu rozpoczęły się 2 października, a ich zakończenie ma nastąpić 15 października.

Echo

Echo Investment wyemituje obligacje serii I dla inwestorów indywidualnych o wartości nominalnej do 50 mln PLN. Zapisy rozpoczną się 11 października i potwają do 19 października 2018 roku. Marża dla obligacji o zmiennym oprocentowaniu wyniesie w skali roku 3,4%.

Kredyty hipoteczne

Wartość BIK Indeksu - Popytu na Kredyty Mieszkaniowe (BIK Indeks - PKM), który informuje o rocznej dynamice wartości wnioskowanych kredytów mieszkaniowych, wyniosła +23,6% we wrześniu 2018 roku.

Eurotel

Fundusze zarządzane przez Altus TFI zmniejszyły swoje zaangażowanie w akcjonariacie spółki poniżej progu 5% i mają obecnie 4,95% akcji.

Banki

NBP podał, że zysk netto sektora bankowego w okresie styczeń-sierpień 2018 r. wyniósł 10,4 mld PLN. W samym sierpniu zysk wyniósł 1,3 mld PLN, co oznacza wzrost 1,9% m/m.

W okresie styczeń-sierpień 2018 roku wynik z tytułu odsetek wyniósł 30,2 mld PLN, w samym sierpniu ok. 4,0 mld PLN, a wynik z tytułu prowizji narastająco wyniósł 8,8 mld PLN, a w samym sierpniu 963 mln PLN.

Całkowite przychody operacyjne netto wyniosły w okresie ośmiu miesięcy 2018 roku 44,5 mld PLN, a w samym sierpniu 5,5 mld PLN.

CDRL

Wiceprezes Tomasz Przybyła nabył 5 października 300 akcji spółki po cenie 21,6 PLN/walor.

Harper Hygienics

Rafał Szczepkowski złożył w dn. 8 października rezygnację ze stanowiska prezesa zarządu.

Zarząd spółki powołał Sergejsa Binkovskisa na funkcję członka zarządu.

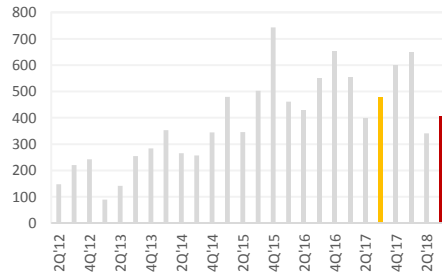
AmRest

Wznowienie obrotu akcjami AmRestu nastąpi we wtorek, 9 października - poinformowała GPW w komunikacie. Zawieszenie obrotu akcjami spółki związane było z przeniesieniem do Hiszpanii depozytu macierzystego akcji AmRestu co było podyktowane przeniesieniem do tego kraju siedziby spółki.

LC Corp

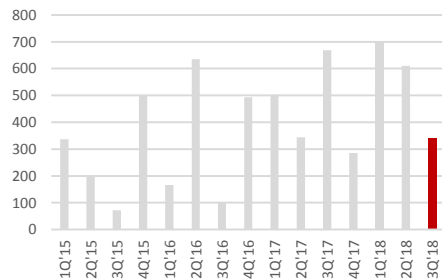
Developer zakontraktował w 3Q'18 407 lokali (-15% r/r; narastająco 1397 szt.) oraz przekazał klientom 341 mieszkań (narastająco 1653 szt.).

LC Corp – kontraktacja kwartalna [szt.]



Źródło: Dom Maklerski BDM S.A., spółka

LC Corp – przekazania kwartalne [szt.]



Źródło: Dom Maklerski BDM S.A., spółka

ZM Ropczyce

KNF zatwierdziła prospekt emisyjny Zakładów Magnezytowych Ropczyce sporządzony w związku z zamiarem ubiegania się o dopuszczenie do obrotu akcji serii D i E.

Vistula, Bytom

KNF zatwierdziła memorandum informacyjne Vistula Group sporządzone w związku z ofertą publiczną oraz zamiarem ubiegania się o dopuszczenie do obrotu na rynku regulowanym akcji serii O (akcje połączeniowe dot. planowanej fuzji Vistuli z Bytomiem). Na 31 października zwołano NWZ obu spółek, na których akcjonariusze będą głosować nad połączeniem.

Budownictwo drogowe

GDDKiA szykuje przetargi warte 3,3 mld PLN. Jeszcze dziewięć postępowań na budowę szybkich dróg chce do końca 2018 roku uruchomić Generalna Dyrekcja Dróg Krajowych i Autostrad. - Rzeczpospolita

Branża budowlana

Branża budowlana liczy na przełom po kłopotach Astaldi. Firmy i eksperci wciąż wierzą, że nie będzie powtórki z katastrofalnego 2012 r. Potrzebne są jednak zmiany - głównie waloryzacja cen w realizowanych i nowych kontraktach. - Parkiet

Branża odzieżowa

Małym producentom jest najtrudniej. Połowa spółek produkujących odzież i obuwię w ciągu trzech kwartałów zwiększyła przychody. - Parkiet

Ceramika Nowa Gala

Ceramika Nowa Gala nadal będzie cięła koszty. Zarząd szuka możliwości poprawy kondycji grupy m.in. poprzez podwyżki cen i oszczędności. - Parkiet

Rynek kapitałowy

Sejm przyjął ustawę o pracowniczych planach kapitałowych, teraz zajmie się nią Senat. W trakcie parlamentarnych prac nad projektem jednym z istotnych wątków było to, na ile PPK będą w stanie wspierać inwestycje. A zwłaszcza to, czy ich pieniądze będą mogły służyć do napędzania dużych publicznych projektów. To wśród posłów opozycji budziło obawy o finansowanie nietrafionych pomysłów, a po stronie rządowej nadzieje, że PPK będą instrumentem wspierającym gospodarkę na dłuższą metę. – Dziennik Gazeta Prawna

Rainbow Tours

Grupa ocenia, że czynniki, które spowodowały spadek wyników w drugim kwartale, utrzymywały się także w trzecim i spółka zanotowała wyraźny spadek rentowności. W całym roku Rainbow Tours spodziewa się spadku zysku netto r/r i wzrostu przychodów o 15-17% - poinformował PAP Biznes prezes Grzegorz Baszczyński. Dodął, że przyszły rok powinien być lepszy dla branży i samego touroperatora.

Sfinks

Spółka podała w komunikacie, że w związku z podpisaniem aneksu do umowy kredytowej z BOŚ będzie musiała do końca roku podwyższyć kapitał zakładowy o kwotę nie niższą niż 5,5 mln PLN.

Źródło: Dom Maklerski BDM S.A., spółki, PAP

Wydział Analiz i Informacji Dom Maklerski BDM S.A.

ul. 3-go Maja 23, 40-096 Katowice, Tel.: 032 208 14 12, analizy@bdm.com.pl

Opracowanie ma charakter czysto informacyjny i zostało opracowane na podstawie informacji uznanych przez autorów za wiarygodne. Zawarte w nim komentarze są subiektywnymi poglądami autorów. Opracowanie i zawarte w nim komentarze nie są podstawą żadnej rekomendacji kupna bądź sprzedaży w rozumieniu obowiązującego prawa i nie powinny być tak interpretowane. Publikowanie w prasie lub w Internecie całości lub części opracowania wymaga zgody sporządzających raport.