

SKRÓT PROSPEKTU INFORMACYJNEGO

PZU Specjalistycznego Funduszu Inwestycyjnego Otwartego Globalnych Inwestycji (PZU SFIO Globalnych Inwestycji)

Oznaczenia subfunduszy:

- **PZU Akcji Rynków Rozwiniętych**
- **PZU Akcji Rynków Wschodzących**
- **PZU Akcji Spółek Dywidendowych**
- **PZU Dłużny Rynków Wschodzących**

z siedzibą w Warszawie, Rzeczpospolita Polska

Organem Funduszu jest:

**Towarzystwo Funduszy Inwestycyjnych PZU Spółka Akcyjna,
z siedzibą w Warszawie**

Adres głównej strony internetowej:

www.pzu.pl

ROZDZIAŁ I.
DANE O FUNDUSZU

PODROZDZIAŁ IA.

INFORMACJE WSPÓLNE DLA WSZYSTKICH SUBFUNDUSZY

1. Data wpisu Funduszu do rejestru funduszy inwestycyjnych

Dnia 20 listopada 2006 r. Sąd Okręgowy w Warszawie, VII Wydział Cywilny – Rejestrowy wydał postanowienie o wpisaniu Funduszu do rejestru funduszy inwestycyjnych.

2. Zastrzeżenie dotyczące wartości Jednostki Uczestnictwa

Wartość Jednostki Uczestnictwa w momencie jej zbycia i odkupienia przez Fundusz zależy od wartości aktywów Funduszu i jego zobowiązań, i w związku z tym Uczestnik może, w wyniku odkupienia Jednostek Uczestnictwa, otrzymać mniejszą kwotę niż kwota, którą wpłacił do Funduszu.

3. Informacje na temat obowiązków podatkowych Uczestników Funduszu

Informacje o obowiązkach podatkowych Uczestników Funduszu są zawarte w prospekcie informacyjnym Funduszu.

Ze względu na fakt, że obowiązki podatkowe zależą od indywidualnej sytuacji Uczestnika Funduszu i miejsca dokonywania inwestycji, w celu ustalenia obowiązków podatkowych wskazane jest zasięgnięcie porady doradcy podatkowego lub prawnego.

4. Wskazanie dnia, godziny w tym dniu i miejsca, w którym najpóźniej jest publikowana wartość aktywów netto na Jednostkę Uczestnictwa, ustalona w danym Dniu Wyceny, a także miejsca publikowania ceny zbycia i odkupienia Jednostek Uczestnictwa

Wartość aktywów netto na Jednostkę Uczestnictwa publikowana jest na głównej stronie internetowej Towarzystwa (www.pzu.pl) w każdym dniu roboczym przypadającym od poniedziałku do piątku, następującym po Dniu Wyceny Aktywów Funduszu, najpóźniej do godziny 17.00.

Dniem Wyceny jest każdy dzień, w którym odbyła się regularna sesja giełdowa na Giełdzie Papierów Wartościowych w Warszawie S.A. i w którym wycenia się Aktywa Funduszu oraz ustala:

- 1) wartość aktywów netto Funduszu,
- 2) wartość aktywów netto Subfunduszy,
- 3) wartość aktywów netto Subfunduszu przypadających na Jednostkę Uczestnictwa Subfunduszu.

Ceny zbycia i odkupienia Jednostek Uczestnictwa również publikowane są na głównej stronie internetowej Towarzystwa (www.pzu.pl).

PODROZDZIAŁ I B.

PZU AKCJI RYNKÓW ROZWINIĘTYCH

1. Określenie celu inwestycyjnego Subfunduszu

Celem inwestycyjnym Subfunduszu jest wzrost wartości Aktywów Subfunduszu w wyniku wzrostu wartości lokat. Fundusz nie gwarantuje osiągnięcia celu inwestycyjnego Subfunduszu.

2. Opis zasad polityki inwestycyjnej Subfunduszu

2.1. Określenie głównych kategorii lokat Subfunduszu i ich dywersyfikacji charakteryzujących specyfikę Subfunduszu

Aktywa Subfunduszu lokowane są przede wszystkim w:

- 1) tytuły uczestnictwa Funduszy Zagranicznych,
- 2) tytuły uczestnictwa emitowane przez instytucje wspólnego inwestowania mające siedzibę za granicą, jeżeli:
 - instytucje te oferują publicznie tytuły uczestnictwa i umarzają je na żądanie uczestnika,
 - instytucje te podlegają nadzorowi właściwego organu nadzoru nad rynkiem finansowym lub kapitałowym państwa członkowskiego lub państwa należącego do OECD oraz zapewniona jest, na zasadzie wzajemności, współpraca Komisji z tymi organami,
 - ochrona posiadaczy tytułów uczestnictwa tych instytucji jest taka sama jak posiadaczy jednostek uczestnictwa funduszy inwestycyjnych otwartych, w szczególności instytucje te stosują ograniczenia inwestycyjne co najmniej takie jak Subfundusz,
 - instytucje te są obowiązane do sporządzania rocznych i półrocznych sprawozdań finansowych.

- 3) papiery wartościowe emitowane przez podmioty krajowe lub zagraniczne,
- 4) instrumenty rynku pieniężnego oraz depozyty w bankach krajowych lub instytucjach kredytowych, o terminie zapadalności nie dłuższym niż rok płatne na każde żądanie lub które można wycofać przed terminem zapadalności.

Tytuły uczestnictwa Funduszy Zagranicznych oraz instytucji wspólnego inwestowania mających siedzibę za granicą stanowią od 70% do 100% wartości Aktywów Subfunduszu.

Aktywa Subfunduszu są lokowane co najmniej w 50% w instrumenty finansowe wskazane w Statucie denominowane w euro.

Udział tytułów uczestnictwa Funduszy Zagranicznych oraz instytucji wspólnego inwestowania, których polityka inwestycyjna zakłada lokowanie nie mniej niż 50% wartości ich aktywów w udziałowe instrumenty finansowe emitowane przez podmioty mające siedzibę lub prowadzące przeważającą część swojej działalności w krajach uznawanych za gospodarczo rozwinięte oraz tytuły uczestnictwa Funduszy Zagranicznych i instytucji wspólnego inwestowania, które odzwierciedlają indeksy akcji krajów rozwiniętych, stanowią do 100% wartości Aktywów Subfunduszu.

2.2. Wskazanie, czy Subfundusz stosuje szczególne strategie inwestycyjne w odniesieniu do inwestycji na określonym obszarze geograficznym, w określonej branży lub sektorze gospodarczym albo w odniesieniu do określonej kategorii lokat

Aktywa Subfunduszu inwestowane są przede wszystkim w tytuły uczestnictwa Funduszy Zagranicznych, których polityka inwestycyjna zakłada lokowania co najmniej 50% wartości ich aktywów w akcje notowane na rynkach krajów rozwiniętych, charakteryzujących się wysokim dochodem narodowym w przeliczeniu na jednego mieszkańca, w tym krajów wchodzących w skład indeksu MSCI World Index.

2.3. Wskazanie możliwości zawierania przez Subfundusz umów, których przedmiotem są instrumenty pochodne, w tym niewystandaryzowane instrumenty pochodne, wraz ze wskazaniem, czy takie umowy będą zawierane w celu ograniczenia ryzyka inwestycyjnego Subfunduszu czy w celu zapewnienia sprawnego zarządzania portfelem inwestycyjnym Subfunduszu

Subfundusz może zawierać umowy mające za przedmiot instrumenty pochodne zarówno w celu ograniczenia ryzyka inwestycyjnego, jak i w celu zapewnienia sprawnego zarządzania portfelem inwestycyjnym.

3. Zwięzły opis ryzyka inwestycyjnego związanego z przyjętą polityką inwestycyjną Subfunduszu lub strategią zarządzania

Szczegółowe informacje o wszystkich ryzykach wymienionych w skrócie prospektu informacyjnego zawarte są w prospekcie informacyjnym Funduszu.

3.1. Ryzyko rynkowe

Ryzyko rynkowe związane jest ze zmiennością cen instrumentów finansowych wchodzących w skład Aktywów Subfunduszu, wynikającą ze zmian koniunktury na rynkach krajów rozwiniętych gospodarczo, które charakteryzują się wysokim dochodem narodowym w przeliczeniu na jednego mieszkańca, lub są ujęte w indeksie MSCI World Index.

3.2. Ryzyko stopy procentowej

Ryzyko stóp procentowych związane jest przede wszystkim z możliwością spadku wartości papierów dłużnych o stałym oprocentowaniu, będących przedmiotem bezpośrednich oraz pośrednich lokat Subfunduszu, w następstwie wzrostu rynkowych stóp procentowych.

3.3. Ryzyko kredytowe

Ryzyko kredytowe wiąże się z możliwością niewywiązania się ze zobowiązań przez emitentów dłużnych papierów wartościowych, będących przedmiotem bezpośrednich oraz pośrednich lokat Subfunduszu.

3.4. Ryzyko rozliczenia

Istnieje ryzyko, że pomimo zawarcia przez Subfundusz określonych transakcji nie nastąpi ich rozliczenie lub też rozliczenie będzie nieterminowe lub nieprawidłowe.

3.5. Ryzyko płynności

Ryzyko płynności lokat polega na braku możliwości zbycia lokat w krótkim okresie, w znacznej ilości i bez istotnego wpływu na poziom cen rynkowych, co może negatywnie wpływać na wartość Aktywów Subfunduszu.

3.6. Ryzyko walutowe

Ryzyko walutowe wiąże się z niekorzystnym wpływem wahań kursów walutowych na wartość Jednostki Uczestnictwa Subfunduszu wyrażoną zarówno w walucie polskiej, jak również w euro, w związku z faktem, że lokaty Funduszu mogą być denominowane w różnych walutach obcych.

3.7. Ryzyko związane z przechowywaniem Aktywów Subfunduszu

Aktywa Subfunduszu są przechowywane przez Depozytariusza. Subfundusz nie może wykluczyć ryzyka wpływu ewentualnej niewypłacalności Depozytariusza na stan Aktywów.

3.8. Ryzyko związane z koncentracją Aktywów lub rynków

Z uwagi na wysokość przyjętych limitów inwestycyjnych, zmiany wartości tytułów uczestnictwa poszczególnych Funduszy Zagranicznych lub instytucji wspólnego inwestowania mogą powodować znaczne wahania wartości Jednostek Uczestnictwa Subfunduszu.

Mając na względzie, że lokaty Subfunduszu skoncentrowane są na wybranych rynkach geograficznych (kraje o wysokim stopniu rozwoju gospodarczego) oraz w obrębie jednej klasy aktywów (akcje), wartość Jednostki Uczestnictwa Subfunduszu cechuje się wyższą zmiennością.

3.9. Ryzyko niedopuszczenia do obrotu na rynku regulowanym lub rynku zorganizowanym

Niedopuszczenie do obrotu na rynku regulowanym lub rynku zorganizowanym papierów wartościowych znajdujących się w portfelu Subfunduszu może mieć niekorzystny wpływ na wartość papieru wartościowego lub ograniczać jego zbywalność.

3.10. Ryzyko operacyjne

Istnieje ryzyko poniesienia przez Fundusz strat w wyniku nieadekwatnych lub zawodnych procesów wewnętrznych, błędów ludzkich, błędów systemów, a także w wyniku zdarzeń zewnętrznych.

3.11. Ryzyko niewypłacalności gwaranta

Fundusz może lokować część Aktywów m.in. w instrumenty gwarantowane lub poręczone przez Skarb Państwa, Narodowy Bank Polski i inne podmioty. Pomimo że są to podmioty o wysokiej wiarygodności, istnieje ryzyko, że niewypłacalność gwaranta spowoduje niemożność realizacji zabezpieczenia w postaci poręczenia lub gwarancji.

3.12. Ryzyko inflacji

W związku z faktem, że w okresie między zbyciem a odkupieniem Jednostek Uczestnictwa Subfunduszu może wystąpić inflacja, może dojść do sytuacji, w której zmiana wartości Jednostki Uczestnictwa w okresie inwestycji nie skompensuje stopy inflacji.

3.13. Ryzyko związane z regulacjami prawnymi dotyczącymi Funduszu, w szczególności w zakresie prawa podatkowego

W związku ze zmiennością otoczenia prawnego, w tym przepisów podatkowych, istnieje ryzyko wystąpienia niekorzystnych zmian prawnych skutkujących pogorszeniem sytuacji Uczestników Funduszu. Nie jest możliwe oszacowanie przez Fundusz prawdopodobieństwa i zakresu takich zmian w przyszłości.

4. Określenie profilu inwestora z uwzględnieniem zakresu czasowego inwestycji oraz poziom ryzyka inwestycyjnego związanego z przyjętą polityką inwestycyjną Subfunduszu

Subfundusz adresowany jest do osób zainteresowanych inwestowaniem na rynkach kapitałowych w krajach o wysokim stopniu rozwoju gospodarczego, oczekujących dynamicznego wzrostu zainwestowanych środków oraz akceptujących wysokie ryzyko inwestycyjne. Wysoki poziom ryzyka inwestycyjnego wynika z inwestowania do 100% aktywów Subfunduszu w tytuły uczestnictwa Funduszy Zagranicznych oraz innych zagranicznych instytucji wspólnego inwestowania, których przedmiotem lokat są akcje. Za pośrednictwem lokat w Fundusze Zagraniczne oraz inne zagraniczne instytucje wspólnego inwestowania Fundusz będzie dążył do uzyskania wysokiej ekspozycji na rynki akcji krajów rozwiniętych. Subfundusz jest polecany osobom zainteresowanym oszczędzaniem w walutach obcych, w szczególności w euro.

Rekomendowany okres inwestowania w Subfundusz wynosi co najmniej 5 lat. Przy zachowaniu takiego horyzontu inwestycyjnego istnieje wysokie prawdopodobieństwo, że Subfundusz wypracuje zadowalającą stopę zwrotu.

5. Informacje o wysokości opłat i prowizji związanych z uczestnictwem w Subfunduszu, sposobie ich naliczania i pobierania oraz kosztach obciążających Subfundusz

5.1. Wskazanie wartości współczynnika kosztów całkowitych (zwanego dalej „wskaźnikiem WKC”)

Współczynnik Kosztów Całkowitych (wskaźnik WKC) Subfunduszu za okres od 1 stycznia do 31 grudnia 2009 r. wynosi:

- 1) dla Jednostek Uczestnictwa kategorii A - 14,78%,
- 2) dla Jednostek Uczestnictwa kategorii EUR - 14,78%.

Wskaźnik WKC odzwierciedla udział kosztów niezwiązanych bezpośrednio z działalnością inwestycyjną Subfunduszu w średniej wartości aktywów netto Subfunduszu za 2009 rok. Kategorie kosztów Subfunduszu nie włączonych do wskaźnika WKC, w tym opłaty transakcyjne, wskazane są w Prospekcie Informacyjnym.

5.2. Wskazanie opłat manipulacyjnych z tytułu zbycia lub odkupienia Jednostki Uczestnictwa oraz innych opłat uiszczanych bezpośrednio przez Uczestnika

5.2.1. Opłaty manipulacyjne z tytułu zbywania Jednostek Uczestnictwa

Przy zbywaniu Jednostek Uczestnictwa Subfunduszu pobierana jest opłata manipulacyjna w maksymalnej wysokości 5% kwoty wpłaconej na nabycie Jednostek Uczestnictwa danej kategorii.

5.2.2. Opłaty manipulacyjne z tytułu zbywania Jednostek Uczestnictwa w trybie zamiany

Przy zbywaniu przez Fundusz Jednostek Uczestnictwa Subfunduszu w trybie zlecenia zamiany jednostek uczestnictwa innego funduszu inwestycyjnego zarządzanego przez Towarzystwo pobierana jest opłata manipulacyjna, która obliczana jest jako procent wpłaconych do Subfunduszu środków pochodzących z odkupienia jednostek uczestnictwa w innym funduszu inwestycyjnym, zarządzanym przez Towarzystwo (fundusz źródłowy). Stawka opłaty manipulacyjnej mająca zastosowanie w tym przypadku określana jest tabelą opłat pobieranych przy zbywaniu Jednostek Uczestnictwa odpowiedniego Subfunduszu i jest pomniejszana o stawkę opłat stosowaną przy zbywaniu jednostek uczestnictwa w funduszu źródłowym.

Przy zbywaniu przez Fundusz Jednostek Uczestnictwa jednego Subfunduszu w trybie zlecenia zamiany Jednostek Uczestnictwa innego Subfunduszu pobierana jest opłata manipulacyjna, która obliczana jest jako procent wpłaconych do Subfunduszu docelowego środków pochodzących z odkupienia jednostek uczestnictwa w Subfunduszu źródłowym. Opłata manipulacyjna mająca zastosowanie w tym przypadku określana jest tabelą opłat pobieranych przy zbywaniu Jednostek Uczestnictwa Subfunduszu i jest pomniejszana o stawkę opłat stosowaną przy zbywaniu Jednostek Uczestnictwa w Subfunduszu źródłowym.

5.2.3. Pozostałe zasady

Towarzystwo może zmniejszyć wysokość stawki pobieranej opłaty manipulacyjnej lub zaniechać pobierania opłaty.

Tabela opłat manipulacyjnych, zawierająca zestawienie aktualnych stawek opłat manipulacyjnych, jest udostępniana przy zbywaniu Jednostek Uczestnictwa przez dystrybutorów i przedstawicieli oraz dostępna jest na stronie internetowej Towarzystwa.

5.3. Wskazanie opłaty zmiennej, będącej częścią wynagrodzenia za zarządzanie, uzależnionej od wyników Subfunduszu

Statut nie przewiduje opłaty zmiennej, będącej częścią wynagrodzenia za zarządzanie Funduszem, której wysokość jest uzależniona od wyników Subfunduszu.

5.4. Wskazanie istniejących umów lub porozumień, na podstawie których koszty działalności Funduszu bezpośrednio lub pośrednio są rozdzielane między Fundusz a Towarzystwo lub inny podmiot

Brak umów lub porozumień, na podstawie których koszty działalności Funduszu bezpośrednio lub pośrednio są rozdzielane między Fundusz a Towarzystwo lub inny podmiot.

5.5. Wskazanie usług dodatkowych oraz wskazanie wpływu tych usług na wysokość prowizji pobieranych przez podmiot prowadzący działalność maklerską oraz na wysokość wynagrodzenia Towarzystwa za zarządzanie Funduszem

Umowy z podmiotami prowadzącymi działalność maklerską mogą zawierać ogólne klauzule o nieodpłatnym przekazywaniu przez taki podmiot analiz lub rekomendacji dotyczących instrumentów finansowych. Raporty takie są oferowane w ramach standardowej oferty dedykowanej klientom korporacyjnym. Brak jest wpływu otrzymywanych świadczeń na wysokość opłat i kosztów ponoszonych przez Fundusz. Świadczenia takie nie mają również wpływu na wysokość wynagrodzenia za zarządzanie Funduszem.

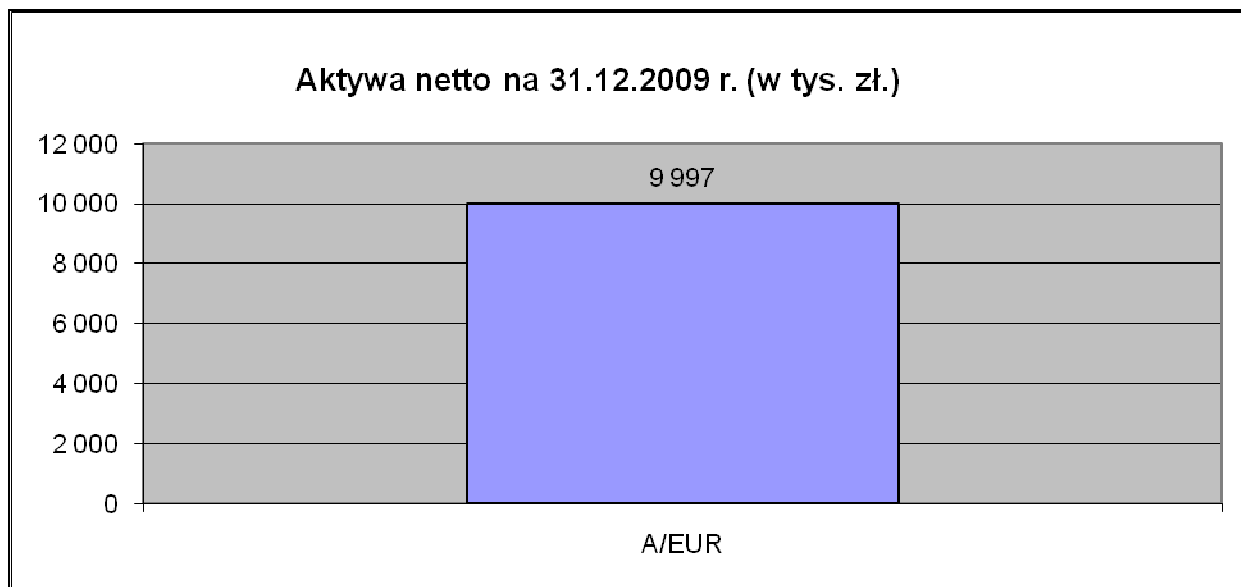
5.6. Wskazanie miejsca w Prospekcie, w którym są zawarte dodatkowe informacje o rodzaju i charakterze umów i porozumień, o których mowa w pkt 5.4. oraz o wpływie tych umów lub porozumień na interes Uczestników Funduszu

Wobec braku umów lub porozumień na podstawie których koszty działalności Funduszu bezpośrednio lub pośrednio są rozdzielane między Fundusz a Towarzystwo lub inny podmiot Prospekt nie zawiera dodatkowych informacji w powyższym zakresie.

6. Podstawowe dane finansowe Subfunduszu w ujęciu historycznym

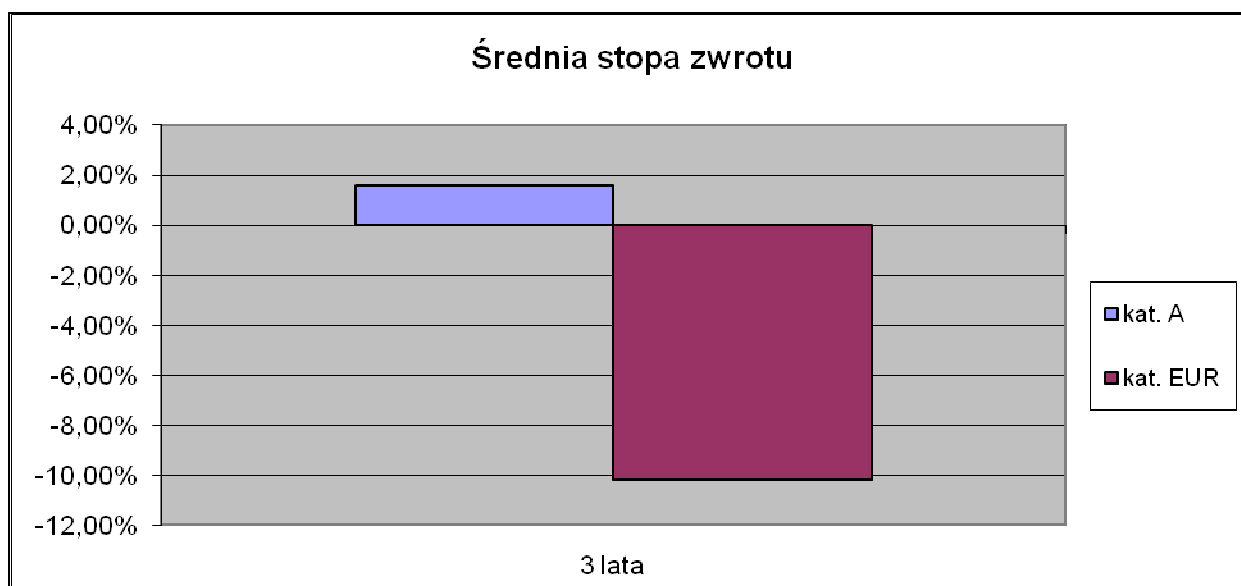
6.1. Wartość aktywów netto Subfunduszu na koniec ostatniego roku obrotowego

Zgodnie z zatwierdzonym rocznym sprawozdaniem finansowym za rok 2009, na dzień 31 grudnia 2009 r. wartość aktywów netto Subfunduszu wynosiła 9.997 tysięcy zł.



6.2. Wielkość średniej stopy zwrotu z inwestycji w Jednostki Uczestnictwa Subfunduszu za ostatnie 3 lata

okres	Średnia stopa zwrotu z inwestycji	
	kat. A	kat. EUR
3 lata	1,58%	-10,16%



6.3. Wskazanie wzorca służącego do oceny efektywności inwestycji w Jednostki Uczestnictwa Subfunduszu

Do dnia 26 listopada 2008 roku Fundusz nie stosował wzorca do oceny efektywności inwestycji w Jednostki Uczestnictwa Subfunduszu.

Od dnia 27 listopada 2008 roku do dnia 31 grudnia 2009 r. wzorcem do oceny efektywności inwestycji w Jednostki Uczestnictwa Subfunduszu jest indeks MSCI World Index, denominowany w EUR.

MSCI World Index – obliczany i publikowany przez Morgan Stanley Capital International Inc. indeks odzwierciedlający zmiany cen akcji na rynkach rozwiniętych.

Od dnia 1 stycznia 2010 roku wzorcem służącym do oceny efektywności inwestycji w Jednostki Uczestnictwa Subfunduszu jest wyrażony w PLN portfel składający się z:

- 1) indeksu MSCI USA z wagą 0,25,
- 2) indeksu MSCI Japan z wagą 0,20,
- 3) indeksu MSCI United Kingdom z wagą 0,15,
- 4) indeksu MSCI Germany z wagą 0,15,
- 5) indeksu S&P/ASX 200 z wagą 0,10,

- 6) indeksu MSCI France z wagą 0,05,
- 7) indeksu MSCI Italy z wagą 0,05,
- 8) WIBID 1M x (1 – stopa rezerwy obowiązkowej) z wagą 0,05,

rebalansowany raz w miesiącu.

Indeksy MSCI dla poszczególnych krajów są obliczane i publikowane przez Morgan Stanley Capital International Inc. i odzwierciedlają zmiany cen akcji na giełdach w tych krajach.

Indeks S&P/ASX 200 – indeks odzwierciedlający zmiany cen akcji notowanych na giełdzie w Australii (Australian Securities Exchange), publikowany przez Standard & Poor's.

WIBID 1M - oznacza oferowaną stawkę oprocentowania 1-miesięcznych depozytów na rynku międzybankowym w skali roku.

6.4. Informacja o średnich stopach zwrotu z przyjętego przez Subfundusz wzorca, o którym mowa w pkt 6.3, w okresie ostatnich 3 lat

Ponieważ Subfundusz stosuje wzorzec do oceny efektywności inwestycji w Jednostki Uczestnictwa od 27 listopada 2008 r., nie jest możliwe przedstawienie informacji o średniej stopie zwrotu z przyjętego przez Subfundusz wzorca w okresie ostatnich trzech lat.

6.5. Zastrzeżenie dotyczące indywidualnej stopy zwrotu Uczestnika z inwestycji

Indywidualna stopa zwrotu Uczestnika z inwestycji jest uzależniona od wartości Jednostki Uczestnictwa w momencie jej zbycia i odkupienia przez Fundusz oraz wysokości pobranych przez Fundusz opłat i podatków. Wyniki historyczne nie gwarantują uzyskania podobnych wyników w przyszłości.

7. Kategorie Jednostek Uczestnictwa zbywanych przez Fundusz w ramach Subfunduszu

Fundusz w ramach Subfunduszu oferuje Jednostki Uczestnictwa kategorii A i EUR.

8. Podstawowe informacje o zasadach zbywania i odkupywania Jednostek Uczestnictwa

8.1. Sposób i szczegółowe warunki zbywania Jednostek Uczestnictwa

8.1.1. Termin realizacji zlecenia nabycia

Jeżeli Agent Transferowy otrzymał zarówno zlecenie nabycia, jak i informację o uznaniu kwotą wpłaty rachunku bankowego przeznaczonego do dokonania wpłaty do godziny 16:20 w Dniu Wyceny, zbycie przez Fundusz Jednostek Uczestnictwa Subfunduszu następuje po cenie obowiązującej dla Dnia Wyceny, w którym Agent Transferowy otrzymał powyższe informacje.

Jeżeli Agent Transferowy otrzymał zarówno zlecenie nabycia, jak i informację o uznaniu kwotą wpłaty rachunku bankowego przeznaczonego do dokonania wpłaty po godzinie 16:20 w Dniu Wyceny, zbycie przez Fundusz Jednostek Uczestnictwa Subfunduszu następuje po cenie obowiązującej dla Dnia Wyceny następującego po dniu otrzymania przez Agenta Transferowego powyższych informacji.

Realizacja zlecenia nabycia nastąpi w terminie 7 dni od dnia dokonania wpłaty na nabycie, chyba że opóźnienie jest następstwem zdarzeń, za które Fundusz nie ponosi odpowiedzialności.

Fundusz zbywa Uczestnikowi i wpisuje do Rejestru taką liczbę Jednostek Uczestnictwa Subfunduszu, jaka wynika z podzielenia kwoty wpłaty przez cenę nabycia ustaloną w dniu, w którym następuje zbycie Jednostek Uczestnictwa.

8.1.2. Pierwsze nabycie Jednostek Uczestnictwa

1) Minimalna kwota wpłaty do Subfunduszu

Minimalna kwota pierwszej i każdej kolejnej wpłaty na nabycie Jednostek Uczestnictwa kategorii A Subfunduszu wynosi 1000 (tysiąc) złotych, zaś minimalna kwota pierwszej i każdej kolejnej wpłaty na nabycie Jednostek Uczestnictwa kategorii EUR Subfunduszu wynosi 1000 (tysiąc) euro. Fundusz może obniżyć minimalną kwotę wpłaty.

2) Złożenie zlecenia za pośrednictwem dystrybutora lub przedstawiciela

Z zastrzeżeniem pkt 3, podmiot przystępujący do Funduszu dokonuje pierwszego nabycia Jednostek Uczestnictwa poprzez złożenie zlecenia nabycia za pośrednictwem dystrybutorów lub przedstawicieli oraz dokonanie wpłaty, o której mowa w pkt 4.

3) Pierwsze nabycie Jednostek Uczestnictwa poprzez dokonanie wpłaty bezpośrednio

Podmiot przystępujący do Funduszu może także po raz pierwszy nabyć Jednostki Uczestnictwa poprzez dokonanie wpłaty bezpośrednio, o ile jest już uczestnikiem innego funduszu inwestycyjnego zarządzanego przez Towarzystwo. W takim przypadku do przystąpienia do Funduszu stosuje się zasady dotyczące wpłaty bezpośrednio, opisane w pkt 8.1.3.

4) Wpłata z tytułu pierwszego nabycia Jednostek Uczestnictwa

Pierwsze nabycie Jednostek Uczestnictwa następuje po dokonaniu wpłaty na rachunek bankowy przypisany do Subfunduszu prowadzony przez Depozytariusza. Na dokumencie wpłaty należy podać numer rachunku bankowego

przypisanego do Subfunduszu, tytuł wpłaty oraz podstawowe dane osobowe identyfikujące osobę przystępującą do Funduszu (przynajmniej imię i nazwisko/nazwę oraz numer PESEL/REGON lub numer dokumentu tożsamości).

Fundusz może odmówić realizacji zlecenia w przypadku dokonania wpłaty w terminie przekraczającym 90 dni od daty złożenia za pośrednictwem dystrybutora albo przedstawiciela. Za datę dokonania wpłaty uznaje się datę wpływu środków na rachunek przypisany do Subfunduszu prowadzony przez Depozytariusza.

Fundusz może uzależnić zbycie Jednostek Uczestnictwa od przedstawienia Funduszowi, w sposób przez Fundusz wskazany, dodatkowych informacji wymaganych przepisami prawa, w szczególności przepisami ustawy z dnia 16 listopada 2000 r. o przeciwdziałaniu praniu pieniędzy oraz finansowaniu terroryzmu (t.j. Dz.U. z 2010 r. Nr 46, poz. 276, z późn. zm.).

8.1.3. Kolejne nabycia Jednostek Uczestnictwa

1) Zasady ogólne

Uczestnik Funduszu może dokonać kolejnego nabycia Jednostek Uczestnictwa poprzez złożenie zlecenia nabycia za pośrednictwem dystrybutorów lub przedstawicieli oraz dokonanie wpłaty na zasadach ogólnych obowiązujących w przypadku dokonywania wpłat z tytułu pierwszego nabycia Jednostek Uczestnictwa albo poprzez dokonanie wpłaty w formie pieniężnej na rachunek bankowy przypisany do Subfunduszu na zasadach określonych niżej (wpłata bezpośrednia).

2) Wpłata bezpośrednia

Na dokumencie wpłaty należy podać numer rachunku bankowego przypisanego do danego Subfunduszu, numer Rejestru oraz podstawowe dane osobowe identyfikujące Uczestnika (przynajmniej imię i nazwisko/nazwę).

Wpłat bezpośrednich mogą w imieniu lub na rachunek Uczestnika Funduszu dokonywać osoby trzecie. Fundusz może uzależnić przyjęcie wpłaty od przedstawienia Funduszowi, w sposób przez Fundusz wskazany, dodatkowych informacji dotyczących osoby dokonującej wpłaty, wymaganych przepisami prawa, w szczególności przepisami ustawy z dnia 16 listopada 2000 r. o przeciwdziałaniu praniu pieniędzy oraz finansowaniu terroryzmu (t.j. Dz.U. z 2010 r. Nr 46, poz. 276, z późn. zm.).

Dokument wpłaty bezpośredniej stanowi zlecenie nabycia Jednostek Uczestnictwa danego Subfunduszu.

Fundusz zbywa Jednostki Uczestnictwa tylko w przypadku, gdy na podstawie danych zawartych w dokumencie wpłaty możliwa jest jednoznaczna identyfikacja Uczestnika Funduszu i nie ma wątpliwości co do tego, że wpłata dotyczy nabycia Jednostek danego Subfunduszu w ramach konkretnego Rejestru.

8.2. Sposób i szczegółowe warunki odkupywania Jednostek Uczestnictwa

8.2.1. Zasady ogólne

Odkupienie realizowane jest na podstawie zlecenia przekazanego do Agenta Transferowego przez dystrybutora lub przedstawiciela w formie pisemnej (oryginał zlecenia) lub za pośrednictwem dedykowanego programu komputerowego, bądź na podstawie zlecenia złożonego przez Uczestnika za pośrednictwem telefonu, faksu lub systemu komputerowego, o ile Uczestnik zawarł z Towarzystwem odrębną umowę o której mowa w art. 24 Statutu.

8.2.2. Rodzaje zleceń odkupienia

Zlecenie odkupienia może dotyczyć:

- 1) odkupienia wszystkich Jednostek Uczestnictwa Subfunduszu,
- 2) odkupienia określonej liczby Jednostek Uczestnictwa Subfunduszu,
- 3) odkupienia liczby Jednostek Uczestnictwa Subfunduszu o wartości określonej przez Uczestnika.

8.2.3. Minimalna kwota odkupienia

Kwota jednorazowego odkupienia Jednostek Uczestnictwa kategorii A w Subfunduszu nie może być niższa niż 1000 (tysiąc) złotych, chyba że odkupienie dotyczy wszystkich Jednostek Uczestnictwa ewidencjonowanych w danym Subrejestrze. Kwota jednorazowego odkupienia Jednostek Uczestnictwa kategorii EUR w Subfunduszu nie może być niższa niż 1000 (tysiąc) euro, chyba że odkupienie dotyczy wszystkich Jednostek Uczestnictwa ewidencjonowanych w danym Subrejestrze. Jeżeli zlecenie odkupienia dotyczy określonej liczby Jednostek Uczestnictwa kategorii A, każdorazowe odkupienie nie może obejmować mniej niż 10 Jednostek Uczestnictwa Subfunduszu. Jeżeli zlecenie odkupienia dotyczy określonej liczby Jednostek Uczestnictwa kategorii EUR, każdorazowe odkupienie nie może obejmować mniej niż 40 Jednostek Uczestnictwa Subfunduszu.

8.2.4. Kwota stawiana do dyspozycji Uczestnika w wyniku odkupienia

Jeżeli zlecenie odkupienia zawiera dyspozycję odkupienia określonej liczby lub wszystkich Jednostek Uczestnictwa Subfunduszu, kwota stawiana do dyspozycji Uczestnika Funduszu z tytułu odkupienia stanowi iloczyn liczby odkupywanych Jednostek Uczestnictwa i ceny odkupienia ustalonej w Dniu Wyceny, w którym nastąpiło odkupienie.

Jeżeli zlecenie odkupienia zawiera dyspozycję odkupienia Jednostek Uczestnictwa Subfunduszu o określonej wartości, to odkupiona liczba Jednostek Uczestnictwa będzie wyliczona poprzez podzielenie określonej przez Uczestnika wartości przez cenę odkupienia ustaloną w Dniu Wyceny, w którym nastąpiło odkupienie.

Jeżeli zlecenie odkupienia opiewa na większą liczbę lub wartość Jednostek Uczestnictwa niż liczba lub wartość Jednostek Uczestnictwa danej kategorii w ramach Subfunduszu posiadanych przez Uczestnika, odkupieniu podlegają wszystkie Jednostki Uczestnictwa tej kategorii w ramach Subfunduszu.

Przyjmuje się, że odkupieniu podlegają kolejno Jednostki Subfunduszu ewidencjonowane na danym Subrejestrze zawsze począwszy od nabytych przez Uczestnika najwcześniej (FIFO). Jeżeli z obowiązujących przepisów prawa wynika, że Fundusz jest płatnikiem podatku obciążającego Uczestnika Funduszu w związku z inwestowaniem w Jednostki Uczestnictwa, to kwota wypłacana z tytułu odkupienia Jednostek Uczestnictwa jest pomniejszana, w stosunku do kwot stawianych do jego dyspozycji zgodnie z powyższymi zasadami, o kwotę odprowadzanego przez Fundusz w imieniu Uczestnika podatku.

8.2.5. Termin realizacji zlecenia odkupienia

Odkupienie Jednostek Uczestnictwa następuje z chwilą wpisania do Rejestru liczby odkupywanych Jednostek oraz kwoty należnej z tytułu odkupienia według ceny odkupienia.

Jeżeli Agent Transferowy otrzymał zlecenie odkupienia do godziny 16:20, odkupienie następuje po cenie obowiązującej dla Dnia Wyceny, w którym Agent Transferowy otrzymał zlecenie.

Jeżeli Agent Transferowy otrzymał zlecenie odkupienia po godzinie 16:20, odkupienie następuje po cenie obowiązującej dla Dnia Wyceny następującego po dniu otrzymania przez Agenta Transferowego zlecenia.

Odkupienie nastąpi w terminie 7 dni od dnia złożenia zlecenia, chyba że opóźnienie jest następstwem zdarzeń, za które Fundusz nie ponosi odpowiedzialności.

Wypłata środków pieniężnych z tytułu odkupienia Jednostek Uczestnictwa następuje niezwłocznie, jednakże nie później niż w terminie dwóch dni roboczych po dniu, w którym nastąpiło odkupienie Jednostek Uczestnictwa.

8.3. Ograniczenie zbywania i odkupywania Jednostek Uczestnictwa przez Fundusz oraz wypłaty środków pieniężnych pochodzących z odkupienia

Fundusz może ograniczyć zbywanie i odkupywanie Jednostek Uczestnictwa oraz wypłaty środków pieniężnych pochodzących z odkupienia w przypadkach przewidzianych przepisami ustawy z dnia 16 listopada 2000 r. o przeciwdziałaniu praniu pieniędzy oraz finansowaniu terroryzmu (t.j. Dz.U. z 2010 r. Nr 46, poz. 276, z późn. zm.).

9. Sposób zamiany Jednostek Uczestnictwa związanych z jednym Subfunduszem na Jednostki Uczestnictwa związane z innym Subfunduszem oraz wysokość opłat z tym związanych

9.1. Zasady ogólne

Uczestnik może złożyć zlecenie zamiany Jednostek Uczestnictwa jednego Subfunduszu (źródłowego) na Jednostki Uczestnictwa innego Subfunduszu (docelowego), pod warunkiem, że Uczestnik spełnia warunki uczestnictwa określone dla Subfunduszu docelowego oraz Subfundusz ten zbywa Jednostki Uczestnictwa tej samej kategorii, co podlegające zamianie Jednostki Uczestnictwa Subfunduszu źródłowego z zastrzeżeniem zdania kolejnego. W związku faktem, że Subfundusz PZU Dłużny Rynków Wschodzących stosuje zasady i ograniczenia inwestycyjne określone dla funduszu inwestycyjnego zamkniętego, Jednostki Uczestnictwa innych Subfunduszy nie mogą być zamieniane na Jednostki Uczestnictwa Subfunduszu PZU Dłużnego Rynków Wschodzących.

Zamiana Jednostek Uczestnictwa polega na odkupieniu Jednostek Uczestnictwa Subfunduszu źródłowego oraz nabyciu przez Uczestnika w tym samym Dniu Wyceny Jednostek Uczestnictwa Subfunduszu docelowego za kwotę uzyskaną z odkupienia Jednostek Uczestnictwa Subfunduszu źródłowego.

Zamiana realizowana jest na podstawie zlecenia przekazanego do Agenta Transferowego przez dystrybutora lub przedstawiciela w formie pisemnej (oryginał zlecenia) lub za pośrednictwem dedykowanego programu komputerowego, bądź na podstawie zlecenia złożonego przez Uczestnika za pośrednictwem telefonu, faksu lub systemu komputerowego, o ile Uczestnik zawarł z Towarzystwem odrębną umowę, o której mowa w art. 24 Statutu.

9.2. Rodzaje zleceń zamiany między Subfunduszami

Zlecenie zamiany między Subfunduszami może dotyczyć:

- 1) zamiany wszystkich Jednostek Uczestnictwa Subfunduszu źródłowego na Jednostki Subfunduszu docelowego,
- 2) zamiany określonej liczby Jednostek Uczestnictwa Subfunduszu źródłowego na Jednostki Subfunduszu docelowego,
- 3) zamiany liczby Jednostek Uczestnictwa Subfunduszu źródłowego o wartości określonej przez Uczestnika.

Wartość Jednostek Uczestnictwa Subfunduszu, które mają zostać odkupione w wyniku realizacji zlecenia zamiany, nie może być niższa od wartości wymaganej odpowiednio dla pierwszej lub kolejnej wpłaty określonych przez Subfundusz docelowy. Ponadto wartość albo liczba Jednostek Uczestnictwa Subfunduszu źródłowego, które mają zostać odkupione w wyniku realizacji zlecenia zamiany, musi spełniać warunki określone w pkt. 8.2.3. Jeżeli zlecenie zamiany opiewa na liczbę Jednostek Uczestnictwa większą niż liczba Jednostek Uczestnictwa danej kategorii lub na kwotę wyższą niż wartość Jednostek Uczestnictwa danej kategorii posiadanych przez Uczestnika w Subfunduszu źródłowym, zamianie podlegają wszystkie Jednostki Uczestnictwa tej kategorii zapisane w Subrejestrze.

9.3. Termin realizacji zlecenia zamiany

Jeżeli Agent Transferowy otrzymał zlecenie zamiany w Dniu Wyceny do godziny 16:20, zamiana następuje po cenie obowiązującej dla Dnia Wyceny, w którym Agent Transferowy otrzymał zlecenie.

Jeżeli Agent Transferowy otrzymał zlecenie zamiany po godzinie 16:20 w Dniu Wyceny, zamiana następuje po cenie obowiązującej dla Dnia Wyceny następującego po dniu otrzymania przez Agenta Transferowego zlecenia.

Dokonanie zamiany nastąpi w terminie 7 dni od dnia złożenia zlecenia, chyba że opóźnienie jest następstwem zdarzeń, za które Fundusz nie ponosi odpowiedzialności.

9.4. Kategoria Jednostek Uczestnictwa nabytych na podstawie zlecenia zamiany

Jednostki Uczestnictwa Subfunduszu podlegają zamianie na Jednostki Uczestnictwa tej samej kategorii w innym Subfunduszu.

9.5. Opłata manipulacyjna pobierana w przypadku zamiany

Przy zbywaniu przez Fundusz Jednostek Uczestnictwa jednego Subfunduszu w trybie zlecenia zamiany Jednostek Uczestnictwa innego Subfunduszu pobierana jest opłata manipulacyjna, która obliczana jest jako procent wpłaconych do Subfunduszu docelowego środków pochodzących z odkupienia Jednostek Uczestnictwa w Subfunduszu źródłowym. Opłata manipulacyjna mająca zastosowanie w tym przypadku określana jest tabelą opłat pobieranych przy zbywaniu Jednostek Uczestnictwa Subfunduszu docelowego i jest pomniejszana o stawkę opłat stosowaną przy zbywaniu Jednostek Uczestnictwa w Subfunduszu źródłowym.

PODROZDZIAŁ I C.

PZU AKCJI RYNKÓW WSCHODZĄCYCH

1. Określenie celu inwestycyjnego Subfunduszu

Celem inwestycyjnym Subfunduszu jest wzrost wartości Aktywów Subfunduszu w wyniku wzrostu wartości lokat. Fundusz nie gwarantuje osiągnięcia celu inwestycyjnego Subfunduszu.

2. Opis zasad polityki inwestycyjnej Subfunduszu

2.1. Określenie głównych kategorii lokat Subfunduszu i ich dywersyfikacji charakteryzujących specyfikę Subfunduszu

Aktywa Subfunduszu lokowane są przede wszystkim w:

- 1) tytuły uczestnictwa Funduszy Zagranicznych,
- 2) tytuły uczestnictwa emitowane przez instytucje wspólnego inwestowania mające siedzibę za granicą, jeżeli:
 - instytucje te oferują publicznie tytuły uczestnictwa i umarzają je na żądanie uczestnika,
 - instytucje te podlegają nadzorowi właściwego organu nadzoru nad rynkiem finansowym lub kapitałowym państwa członkowskiego lub państwa należącego do OECD oraz zapewniona jest, na zasadzie wzajemności, współpraca Komisji z tymi organami,
 - ochrona posiadaczy tytułów uczestnictwa tych instytucji jest taka sama jak posiadaczy jednostek uczestnictwa funduszy inwestycyjnych otwartych, w szczególności instytucje te stosują ograniczenia inwestycyjne co najmniej takie jak Subfundusz,
 - instytucje te są obowiązane do sporządzania rocznych i półrocznych sprawozdań finansowych.
- 3) papiery wartościowe emitowane przez podmioty krajowe lub zagraniczne,
- 4) instrumenty rynku pieniężnego oraz depozyty w bankach krajowych lub instytucjach kredytowych, o terminie zapadalności nie dłuższym niż rok płatne na każde żądanie lub które można wycofać przed terminem zapadalności.

Tytuły uczestnictwa Funduszy Zagranicznych oraz instytucji wspólnego inwestowania mających siedzibę za granicą stanowią od 70% do 100% wartości Aktywów Subfunduszu.

Udział tytułów uczestnictwa Funduszy Zagranicznych oraz instytucji wspólnego inwestowania mających siedzibę za granicą, których polityka inwestycyjna zakłada lokowanie nie mniej niż 50% wartości aktywów w udziałowe instrumenty finansowe emitowane przez podmioty mające siedzibę lub prowadzące przeważającą część swojej działalności w krajach uznawanych za tzw. rynki wschodzące (emerging markets) oraz tytułów uczestnictwa Funduszy Zagranicznych i instytucji wspólnego inwestowania, które odzwierciedlają indeksy akcji rynków wschodzących, stanowi do 100% wartości Aktywów Subfunduszu.

2.2. Wskazanie, czy Subfundusz stosuje szczególne strategie inwestycyjne w odniesieniu do inwestycji na określonym obszarze geograficznym, w określonej branży lub sektorze gospodarczym albo w odniesieniu do określonej kategorii lokat

Aktywa Subfunduszu inwestowane są przede wszystkim w tytuły uczestnictwa Funduszy Zagranicznych, których polityka inwestycyjna zakłada lokowania co najmniej 50% wartości aktywów w akcje notowane na rynkach krajów rozwijających się, które charakteryzują się z jednej strony niższym dochodem narodowym w przeliczeniu na jednego mieszkańca niż kraje rozwinięte, a z drugiej strony wyższym tempem wzrostu dochodu narodowego niż kraje rozwinięte, lub są ujęte w indeksie MSCI Emerging Markets Index.

2.3. Wskazanie możliwości zawierania przez Subfundusz umów, których przedmiotem są instrumenty pochodne, w tym niewystandaryzowane instrumenty pochodne, wraz ze wskazaniem, czy takie umowy będą zawierane w celu ograniczenia ryzyka inwestycyjnego Subfunduszu czy w celu zapewnienia sprawnego zarządzania portfelem inwestycyjnym Subfunduszu

Subfundusz może zawierać umowy mające za przedmiot instrumenty pochodne zarówno w celu ograniczenia ryzyka inwestycyjnego, jak i w celu zapewnienia sprawnego zarządzania portfelem inwestycyjnym.

3. Zwięzły opis ryzyka inwestycyjnego związanego z przyjętą polityką inwestycyjną Subfunduszu lub strategią zarządzania

Szczegółowe informacje o wszystkich ryzykach wymienionych w skrócie prospektu informacyjnego zawarte są w prospekcie informacyjnym Funduszu.

3.1. Ryzyko rynkowe

Ryzyko rynkowe związane jest ze zmiennością cen instrumentów finansowych wchodzących w skład Aktywów Subfunduszu, wynikającą ze zmian koniunktury na rynkach krajów rozwijających się, które charakteryzują się z jednej strony niższym dochodem narodowym w przeliczeniu na jednego mieszkańca niż kraje rozwinięte, a z drugiej strony wyższym tempem wzrostu dochodu narodowego niż kraje rozwinięte, lub są ujęte w indeksie MSCI Emerging Markets Index.

3.2. Ryzyko stopy procentowej

Ryzyko stóp procentowych związane jest przede wszystkim z możliwością spadku wartości papierów dłużnych o stałym oprocentowaniu, będących przedmiotem bezpośrednich oraz pośrednich lokat Subfunduszu, w następstwie wzrostu rynkowych stóp procentowych.

3.3. Ryzyko kredytowe

Ryzyko kredytowe wiąże się z możliwością niewywiązania się ze zobowiązań przez emitentów dłużnych papierów wartościowych, będących przedmiotem bezpośrednich oraz pośrednich lokat Subfunduszu.

3.4. Ryzyko rozliczenia

Istnieje ryzyko, że pomimo zawarcia przez Subfundusz określonych transakcji nie nastąpi ich rozliczenie lub też rozliczenie będzie nieterminowe lub nieprawidłowe.

3.5. Ryzyko płynności

Ryzyko płynności lokat polega na braku możliwości zbycia lokat w krótkim okresie, w znacznej ilości i bez istotnego wpływu na poziom cen rynkowych, co może negatywnie wpływać na wartość Aktywów Subfunduszu.

3.6. Ryzyko walutowe

Ryzyko walutowe wiąże się z niekorzystnym wpływem wahań kursów walutowych na wartość Jednostki Uczestnictwa Subfunduszu wyrażoną zarówno w walucie polskiej, jak również w euro, w związku z faktem, że lokaty Funduszu mogą być denominowane w różnych walutach obcych.

3.7. Ryzyko związane z przechowywaniem Aktywów Subfunduszu

Aktywa Subfunduszu są przechowywane przez Depozytariusza. Subfundusz nie może wykluczyć ryzyka wpływu ewentualnej niewypłacalności Depozytariusza na stan Aktywów.

3.8. Ryzyko związane z koncentracją Aktywów lub rynków

Z uwagi na wysokość przyjętych limitów inwestycyjnych, zmiany wartości tytułów uczestnictwa poszczególnych Funduszy Zagranicznych lub instytucji wspólnego inwestowania mogą powodować znaczne wahania wartości Jednostek Uczestnictwa Subfunduszu.

Zważywszy, że lokaty Subfunduszu skoncentrowane są na wybranych rynkach geograficznych (kraje rozwijające się) oraz w obrębie jednej klasy aktywów (akcje), wartość Jednostki Uczestnictwa Subfunduszu będzie cechować się wyższą zmiennością.

3.9. Ryzyko niedopuszczenia do obrotu na rynku regulowanym lub rynku zorganizowanym

Niedopuszczenie do obrotu na rynku regulowanym lub rynku zorganizowanym papierów wartościowych znajdujących się w portfelu Subfunduszu może mieć niekorzystny wpływ na wartość papieru wartościowego lub ograniczać jego zbywalność.

3.10. Ryzyko operacyjne

Istnieje ryzyko poniesienia przez Fundusz strat w wyniku nieadekwatnych lub zawodnych procesów wewnętrznych, błędów ludzkich, błędów systemów, a także w wyniku zdarzeń zewnętrznych.

3.11. Ryzyko niewypłacalności gwaranta

Fundusz może lokować część Aktywów m.in. w instrumenty gwarantowane lub poręczone przez Skarb Państwa, Narodowy Bank Polski i inne podmioty. Pomimo że są to podmioty o wysokiej wiarygodności, istnieje ryzyko, że niewypłacalność gwaranta spowoduje niemożność realizacji zabezpieczenia w postaci poręczenia lub gwarancji.

3.12. Ryzyko inflacji

W związku z faktem, że w okresie między zbyciem a odkupieniem Jednostek Uczestnictwa Subfunduszu może wystąpić inflacja, może dojść do sytuacji, w której zmiana wartości Jednostki Uczestnictwa w okresie inwestycji nie skompensuje stopy inflacji.

3.13. Ryzyko związane z regulacjami prawnymi dotyczącymi Funduszu, w szczególności w zakresie prawa podatkowego

W związku ze zmiennością otoczenia prawnego, w tym przepisów podatkowych, istnieje ryzyko wystąpienia niekorzystnych zmian prawnych skutkujących pogorszeniem sytuacji Uczestników Funduszu. Nie jest możliwe oszacowanie przez Fundusz prawdopodobieństwa i zakresu takich zmian w przyszłości.

4. Określenie profilu inwestora z uwzględnieniem zakresu czasowego inwestycji oraz poziom ryzyka inwestycyjnego związanego z przyjętą polityką inwestycyjną Subfunduszu

Subfundusz adresowany jest do osób zainteresowanych inwestowaniem na rynkach kapitałowych w dynamicznie rozwijających się krajach oraz oczekujących ponadprzeciętnych zysków z zainwestowanych środków w długim okresie i akceptujących wysokie ryzyko inwestycyjne. Wysoki poziom ryzyka inwestycyjnego wynika z inwestowania do 100% aktywów Subfunduszu w tytuły uczestnictwa Funduszy Zagranicznych oraz innych zagranicznych instytucji wspólnego inwestowania, których przedmiotem lokat są akcje. Subfundusz jest polecany osobom zainteresowanym oszczędzaniem w walutach obcych, w szczególności w euro.

Rekomendowany okres inwestowania w Subfundusz wynosi co najmniej 5 lat. Przy zachowaniu takiego horyzontu inwestycyjnego istnieje wysokie prawdopodobieństwo, że Subfundusz wypracuje zadowalającą stopę zwrotu.

5. Informacje o wysokości opłat i prowizji związanych z uczestnictwem w Subfunduszu, sposobie ich naliczania i pobierania oraz kosztach obciążających Subfundusz

5.1. Wskazanie wartości współczynnika kosztów całkowitych (zwanego dalej „wskaźnikiem WKC”)

Współczynnik Kosztów Całkowitych (wskaźnik WKC) Subfunduszu za okres od 1 stycznia do 31 grudnia 2009 r. wynosi:

- 1) dla Jednostek Uczestnictwa kategorii A - 12,52%,
- 2) dla Jednostek Uczestnictwa kategorii EUR - 12,52%.

Wskaźnik WKC odzwierciedla udział kosztów niezwiązanych bezpośrednio z działalnością inwestycyjną Subfunduszu w średniej wartości aktywów netto Subfunduszu za 2009 rok. Kategorie kosztów Subfunduszu nie włączonych do wskaźnika WKC, w tym opłaty transakcyjne, wskazane są w Prospekcie Informacyjnym.

5.2. Wskazanie opłat manipulacyjnych z tytułu zbycia lub odkupienia Jednostki Uczestnictwa oraz innych opłat uiszczanych bezpośrednio przez Uczestnika

5.2.1. Opłaty manipulacyjne z tytułu zbywania Jednostek Uczestnictwa

Przy zbywaniu Jednostek Uczestnictwa Subfunduszu pobierana jest opłata manipulacyjna w maksymalnej wysokości 5% kwoty wpłaconej na nabycie Jednostek Uczestnictwa danej kategorii.

5.2.2. Opłaty manipulacyjne z tytułu zbywania Jednostek Uczestnictwa w trybie zamiany

Przy zbywaniu przez Fundusz Jednostek Uczestnictwa Subfunduszu w trybie zlecenia zamiany jednostek uczestnictwa innego funduszu inwestycyjnego zarządzanego przez Towarzystwo pobierana jest opłata manipulacyjna, która obliczana jest jako procent wpłaconych do Subfunduszu środków pochodzących z odkupienia jednostek uczestnictwa w innym funduszu inwestycyjnym, zarządzanym przez Towarzystwo (fundusz źródłowy). Stawka opłaty manipulacyjnej mająca zastosowanie w tym przypadku określana jest tabelą opłat pobieranych przy zbywaniu Jednostek Uczestnictwa odpowiedniego Subfunduszu i jest pomniejszana o stawkę opłat stosowaną przy zbywaniu jednostek uczestnictwa w funduszu źródłowym.

Przy zbywaniu przez Fundusz Jednostek Uczestnictwa jednego Subfunduszu w trybie zlecenia zamiany Jednostek Uczestnictwa innego Subfunduszu pobierana jest opłata manipulacyjna, która obliczana jest jako procent wpłaconych do Subfunduszu docelowego środków pochodzących z odkupienia jednostek uczestnictwa w Subfunduszu źródłowym. Opłata manipulacyjna mająca zastosowanie w tym przypadku określana jest tabelą opłat pobieranych przy zbywaniu Jednostek Uczestnictwa Subfunduszu i jest pomniejszana o stawkę opłat stosowaną przy zbywaniu Jednostek Uczestnictwa w Subfunduszu źródłowym.

5.2.3. Pozostałe zasady

Towarzystwo może zmniejszyć wysokość stawki pobieranej opłaty manipulacyjnej lub zaniechać pobierania opłaty.

Tabela opłat manipulacyjnych, zawierająca zestawienie aktualnych stawek opłat manipulacyjnych, jest udostępniana przy zbywaniu Jednostek Uczestnictwa przez dystrybutorów i przedstawicieli oraz dostępna jest na stronie internetowej Towarzystwa.

5.3. Wskazanie opłaty zmiennej, będącej częścią wynagrodzenia za zarządzanie, której wysokość jest uzależniona od wyników Subfunduszu

Statut nie przewiduje opłaty zmiennej, będącej częścią wynagrodzenia za zarządzanie Funduszem, której wysokość jest uzależniona od wyników Subfunduszu.

5.4. Wskazanie istniejących umów lub porozumień, na podstawie których koszty działalności Funduszu bezpośrednio lub pośrednio są rozdzielane między Fundusz a Towarzystwo lub inny podmiot

Brak umów lub porozumień, na podstawie których koszty działalności Funduszu bezpośrednio lub pośrednio są rozdzielane między Fundusz a Towarzystwo lub inny podmiot.

5.5. Wskazanie usług dodatkowych oraz wskazanie wpływu tych usług na wysokość prowizji pobieranych przez podmiot prowadzący działalność maklerską oraz na wysokość wynagrodzenia Towarzystwa za zarządzanie Funduszem

Umowy z podmiotami prowadzącymi działalność maklerską mogą zawierać ogólne klauzule o nieodpłatnym przekazywaniu przez taki podmiot analiz lub rekomendacji dotyczących instrumentów finansowych. Raporty takie są oferowane w ramach standardowej oferty dedykowanej klientom korporacyjnym. Brak jest wpływu otrzymywanych świadczeń na wysokość opłat i kosztów ponoszonych przez Fundusz. Świadczenia takie nie mają również wpływu na wysokość wynagrodzenia za zarządzanie Funduszem.

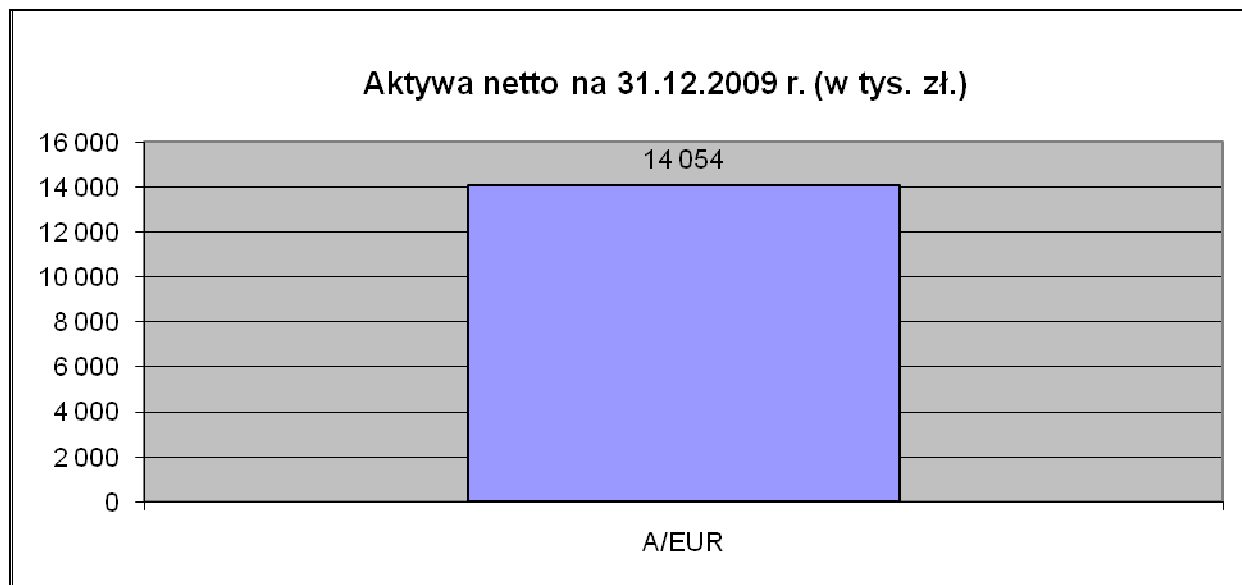
5.6. Wskazanie miejsca w Prospekcie, w którym są zawarte dodatkowe informacje o rodzaju i charakterze umów i porozumień, o których mowa w pkt 5.4. oraz o wpływie tych umów lub porozumień na interes Uczestników Funduszu

Wobec braku umów lub porozumień na podstawie których koszty działalności Funduszu bezpośrednio lub pośrednio są rozdzielane między Fundusz a Towarzystwo lub inny podmiot Prospekt nie zawiera dodatkowych informacji w powyższym zakresie.

6. Podstawowe dane finansowe Subfunduszu w ujęciu historycznym

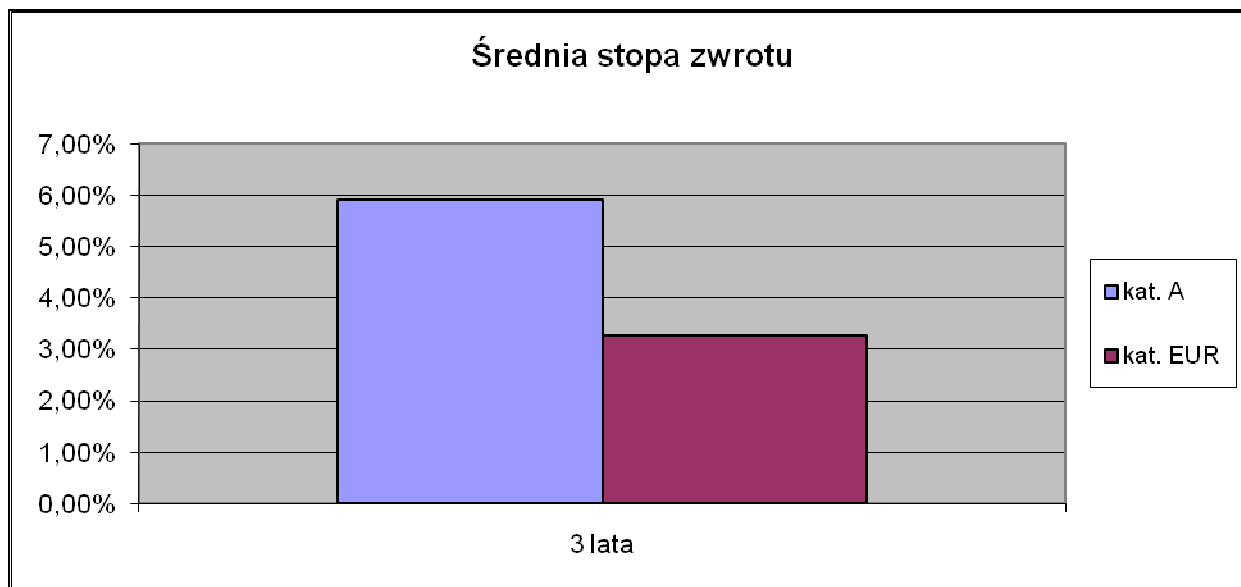
6.1. Wartość aktywów netto Subfunduszu na koniec ostatniego roku obrotowego

Zgodnie z zatwierdzonym rocznym sprawozdaniem finansowym za rok 2009, na dzień 31 grudnia 2009 r. wartość aktywów netto Subfunduszu wynosiła 14.054 tysiące zł.



6.2. Wielkość średniej stopy zwrotu z inwestycji w Jednostki Uczestnictwa Subfunduszu za ostatnie 3 lata

okres	Średnia stopa zwrotu z inwestycji	
	kat. A	kat. EUR
3 lata	5,91%	3,26%



6.3. Wskazanie wzorca służącego do oceny efektywności inwestycji w Jednostki Uczestnictwa Subfunduszu

Do dnia 26 listopada 2008 roku Fundusz nie stosował wzorca do oceny efektywności inwestycji w Jednostki Uczestnictwa Subfunduszu.

Od dnia 27 listopada 2008 roku do dnia 31 grudnia 2009 r. wzorcem do oceny efektywności inwestycji w Jednostki Uczestnictwa Subfunduszu jest indeks MSCI Emerging Markets Index, denominowany w PLN.

MSCI Emerging Markets Index – obliczany i publikowany przez Morgan Stanley Capital International Inc. indeks odzwierciedlający zmiany cen akcji na rynkach wschodzących.

Od dnia 1 stycznia 2010 roku wzorcem służącym do oceny efektywności inwestycji w Jednostki Uczestnictwa Subfunduszu jest wyrażony w PLN portfel składający się z:

- 1) indeksu MSCI China z wagą 0,25,
- 2) indeksu MSCI India z wagą 0,15,
- 3) indeksu MSCI Brazil z wagą 0,15,
- 4) indeksu MSCI Russia z wagą 0,15,
- 5) indeksu CECE EUR z wagą 0,10,
- 6) indeksu MSCI Turkey z wagą 0,075,
- 7) indeksu FTSE/JSE TOP 40 z wagą 0,075,
- 8) WIBID 1M x (1 – stopa rezerwy obowiązkowej) z wagą 0,05,

rebalansowany raz w miesiącu.

Indeksy MSCI dla poszczególnych krajów są obliczane i publikowane przez Morgan Stanley Capital International Inc. i odzwierciedlają zmiany cen akcji na giełdach w tych krajach.

Indeks CECE EUR – indeks odzwierciedlający zmiany cen akcji notowanych na giełdach Europy Środkowo-Wschodniej (Polska, Czechy, Węgry), publikowany przez Wiener Boerse.

Indeks FTSE/JSE TOP 40 – indeks odzwierciedlający zmiany cen akcji notowanych na giełdzie papierów wartościowych w Południowej Afryce (Johannesburg Stock Exchange), publikowany przez FTSE.

WIBID 1M - oznacza oferowaną stawkę oprocentowania 1-miesięcznych depozytów na rynku międzybankowym w skali roku.

6.4. Informacja o średnich stopach zwrotu z przyjętego przez Subfundusz wzorca, o którym mowa w pkt 6.3, w okresie ostatnich 3 lat

Ponieważ Subfundusz stosuje wzorec do oceny efektywności inwestycji w Jednostki Uczestnictwa od 27 listopada 2008 r., nie jest możliwe przedstawienie informacji o średniej stopie zwrotu z przyjętego przez Subfundusz wzorca w okresie ostatnich trzech lat.

6.5. Zastrzeżenie dotyczące indywidualnej stopy zwrotu Uczestnika z inwestycji

Indywidualna stopa zwrotu Uczestnika z inwestycji jest uzależniona od wartości Jednostki Uczestnictwa w momencie jej zbycia i odkupienia przez Fundusz oraz wysokości pobranych przez Fundusz opłat i podatków. Wyniki historyczne nie gwarantują uzyskania podobnych wyników w przyszłości.

7. Kategorie Jednostek Uczestnictwa zbywanych przez Fundusz w ramach Subfunduszu

Fundusz w ramach Subfunduszu oferuje Jednostki Uczestnictwa kategorii A i EUR.

8. Podstawowe informacje o zasadach zbywania i odkupywania Jednostek Uczestnictwa

8.1. Sposób i szczegółowe warunki zbywania Jednostek Uczestnictwa

8.1.1. Termin realizacji zlecenia nabycia

Jeżeli Agent Transferowy otrzymał zarówno zlecenie nabycia, jak i informację o uznaniu kwotą wpłaty rachunku bankowego przeznaczonego do dokonania wpłaty do godziny 16:20 w Dniu Wyceny, zbycie przez Fundusz Jednostek Uczestnictwa Subfunduszu następuje po cenie obowiązującej dla Dnia Wyceny, w którym Agent Transferowy otrzymał powyższe informacje.

Jeżeli Agent Transferowy otrzymał zarówno zlecenie nabycia, jak i informację o uznaniu kwotą wpłaty rachunku bankowego przeznaczonego do dokonania wpłaty po godzinie 16:20 w Dniu Wyceny, zbycie przez Fundusz Jednostek Uczestnictwa Subfunduszu następuje po cenie obowiązującej dla Dnia Wyceny następującego po dniu otrzymania przez Agenta Transferowego powyższych informacji.

Realizacja zlecenia nabycia nastąpi w terminie 7 dni od dnia dokonania wpłaty na nabycie, chyba że opóźnienie jest następstwem zdarzeń, za które Fundusz nie ponosi odpowiedzialności.

Fundusz zbywa Uczestnikowi i wpisuje do Rejestru taką liczbę Jednostek Uczestnictwa Subfunduszu, jaka wynika z podzielenia kwoty wpłaty przez cenę nabycia ustaloną w dniu, w którym następuje zbycie Jednostek Uczestnictwa.

8.1.2. Pierwsze nabycie Jednostek Uczestnictwa

1) Minimalna kwota wpłaty do Subfunduszu

Minimalna kwota pierwszej i każdej kolejnej wpłaty na nabycie Jednostek Uczestnictwa kategorii A Subfunduszu wynosi 1000 (tysiąc) złotych, zaś minimalna kwota pierwszej i każdej kolejnej wpłaty na nabycie Jednostek Uczestnictwa kategorii EUR Subfunduszu wynosi 1000 (tysiąc) euro. Fundusz może obniżyć minimalną kwotę wpłaty.

2) Złożenie zlecenia za pośrednictwem dystrybutora lub przedstawiciela

Z zastrzeżeniem pkt 3, podmiot przystępujący do Funduszu dokonuje pierwszego nabycia Jednostek Uczestnictwa poprzez złożenie zlecenia nabycia za pośrednictwem dystrybutorów lub przedstawicieli oraz dokonanie wpłaty, o której mowa w pkt 4.

3) Pierwsze nabycie Jednostek Uczestnictwa poprzez dokonanie wpłaty bezpośrednio

Podmiot przystępujący do Funduszu może także po raz pierwszy nabyć Jednostki Uczestnictwa poprzez dokonanie wpłaty bezpośredniej, o ile jest już uczestnikiem innego funduszu inwestycyjnego zarządzanego przez Towarzystwo. W takim przypadku do przystąpienia do Funduszu stosuje się zasady dotyczące wpłaty bezpośredniej, opisane w pkt 8.1.3.

4) Wpłata z tytułu pierwszego nabycia Jednostek Uczestnictwa

Pierwsze nabycie Jednostek Uczestnictwa następuje po dokonaniu wpłaty na rachunek bankowy przypisany do Subfunduszu prowadzony przez Depozytariusza. Na dokumencie wpłaty należy podać numer rachunku bankowego przypisanego do Subfunduszu, tytuł wpłaty oraz podstawowe dane osobowe identyfikujące osobę przystępującą do Funduszu (przynajmniej imię i nazwisko/nazwę oraz numer PESEL/REGON lub numer dokumentu tożsamości).

Fundusz może odmówić realizacji zlecenia w przypadku dokonania wpłaty w terminie przekraczającym 90 dni od daty złożenia za pośrednictwem dystrybutora albo przedstawiciela. Za datę dokonania wpłaty uznaje się datę wpływu środków na rachunek przypisany do Subfunduszu prowadzony przez Depozytariusza.

Fundusz może uzależnić zbycie Jednostek Uczestnictwa od przedstawienia Funduszowi, w sposób przez Fundusz wskazany, dodatkowych informacji wymaganych przepisami prawa, w szczególności przepisami ustawy z dnia 16 listopada 2000 r. o przeciwdziałaniu praniu pieniędzy oraz finansowaniu terroryzmu (t.j. Dz.U. z 2010 r. Nr 46, poz. 276, z późn. zm.).

8.1.3. Kolejne nabycia Jednostek Uczestnictwa

1) Zasady ogólne

Uczestnik Funduszu może dokonać kolejnego nabycia Jednostek Uczestnictwa poprzez złożenie zlecenia nabycia za pośrednictwem dystrybutorów lub przedstawicieli oraz dokonanie wpłaty na zasadach ogólnych obowiązujących w przypadku dokonywania wpłat z tytułu pierwszego nabycia Jednostek Uczestnictwa albo poprzez dokonanie wpłaty w formie pieniężnej na rachunek bankowy przypisany do Subfunduszu na zasadach określonych niżej (wpłata bezpośrednia).

2) Wpłata bezpośrednia

Na dokumencie wpłaty należy podać numer rachunku bankowego przypisanego do danego Subfunduszu, numer Rejestru oraz podstawowe dane osobowe identyfikujące Uczestnika (przynajmniej imię i nazwisko/nazwę).

Wpłat bezpośrednich mogą w imieniu lub na rachunek Uczestnika Funduszu dokonywać osoby trzecie. Fundusz może uzależnić przyjęcie wpłaty od przedstawienia Funduszowi, w sposób przez Fundusz wskazany, dodatkowych informacji dotyczących osoby dokonującej wpłaty, wymaganych przepisami prawa, w szczególności przepisami ustawy z dnia 16

listopada 2000 r. o przeciwdziałaniu praniu pieniędzy oraz finansowaniu terroryzmu (t.j. Dz.U. z 2010 r. Nr 46, poz. 276, z późn. zm.).

Dokument wpłaty bezpośredniej stanowi zlecenie nabycia Jednostek Uczestnictwa danego Subfunduszu.

Fundusz zbywa Jednostki Uczestnictwa tylko w przypadku, gdy na podstawie danych zawartych w dokumencie wpłaty możliwa jest jednoznaczna identyfikacja Uczestnika Funduszu i nie ma wątpliwości co do tego, że wpłata dotyczy nabycia Jednostek danego Subfunduszu w ramach konkretnego Rejestru.

8.2. Sposób i szczegółowe warunki odkupywania Jednostek Uczestnictwa

8.2.1. Zasady ogólne

Odkupienie realizowane jest na podstawie zlecenia przekazanego do Agenta Transferowego przez dystrybutora lub przedstawiciela w formie pisemnej (oryginał zlecenia) lub za pośrednictwem dedykowanego programu komputerowego, bądź na podstawie zlecenia złożonego przez Uczestnika za pośrednictwem telefonu, faksu lub systemu komputerowego, o ile Uczestnik zawarł z Towarzystwem odrębną umowę, o której mowa w art. 24 Statutu.

8.2.2. Rodzaje zleceń odkupienia

Zlecenie odkupienia może dotyczyć:

- 1) odkupienia wszystkich Jednostek Uczestnictwa Subfunduszu,
- 2) odkupienia określonej liczby Jednostek Uczestnictwa Subfunduszu,
- 3) odkupienia liczby Jednostek Uczestnictwa Subfunduszu o wartości określonej przez Uczestnika.

8.2.3. Minimalna kwota odkupienia

Kwota jednorazowego odkupienia Jednostek Uczestnictwa kategorii A w Subfunduszu nie może być niższa niż 1000 (tysiąc) złotych, chyba że odkupienie dotyczy wszystkich Jednostek Uczestnictwa ewidencjonowanych w danym Subrejestrze. Kwota jednorazowego odkupienia Jednostek Uczestnictwa kategorii EUR w Subfunduszu nie może być niższa niż 1000 (tysiąc) euro, chyba że odkupienie dotyczy wszystkich Jednostek Uczestnictwa ewidencjonowanych w danym Subrejestrze. Jeżeli zlecenie odkupienia dotyczy określonej liczby Jednostek Uczestnictwa kategorii A, każdorazowe odkupienie nie może obejmować mniej niż 10 Jednostek Uczestnictwa Subfunduszu. Jeżeli zlecenie odkupienia dotyczy określonej liczby Jednostek Uczestnictwa kategorii EUR, każdorazowe odkupienie nie może obejmować mniej niż 40 Jednostek Uczestnictwa Subfunduszu.

8.2.4. Kwota stawiana do dyspozycji Uczestnika w wyniku odkupienia

Jeżeli zlecenie odkupienia zawiera dyspozycję odkupienia określonej liczby lub wszystkich Jednostek Uczestnictwa Subfunduszu, kwota stawiana do dyspozycji Uczestnika Funduszu z tytułu odkupienia stanowi iloczyn liczby odkupywanych Jednostek Uczestnictwa i ceny odkupienia ustalonej w Dniu Wyceny, w którym nastąpiło odkupienie.

Jeżeli zlecenie odkupienia zawiera dyspozycję odkupienia Jednostek Uczestnictwa Subfunduszu o określonej wartości, to odkupiona liczba Jednostek Uczestnictwa będzie wyliczona poprzez podzielenie określonej przez Uczestnika wartości przez cenę odkupienia ustaloną w Dniu Wyceny, w którym nastąpiło odkupienie.

Jeżeli zlecenie odkupienia opiewa na większą liczbę lub wartość Jednostek Uczestnictwa niż liczba lub wartość Jednostek Uczestnictwa danej kategorii w ramach Subfunduszu posiadanych przez Uczestnika, odkupieniu podlegają wszystkie Jednostki Uczestnictwa tej kategorii w ramach Subfunduszu.

Przyjmuje się, że odkupieniu podlegają kolejno Jednostki Subfunduszu ewidencjonowane na danym Subrejestrze zawsze począwszy od nabytych przez Uczestnika najwcześniej (FIFO). Jeżeli z obowiązujących przepisów prawa wynika, że Fundusz jest płatnikiem podatku obciążającego Uczestnika Funduszu w związku z inwestowaniem w Jednostki Uczestnictwa, to kwota wypłacana z tytułu odkupienia Jednostek Uczestnictwa jest pomniejszana, w stosunku do kwot stawianych do jego dyspozycji zgodnie z powyższymi zasadami, o kwotę odprowadzanego przez Fundusz w imieniu Uczestnika podatku.

8.2.5. Termin realizacji zlecenia odkupienia

Odkupienie Jednostek Uczestnictwa następuje z chwilą wpisania do Rejestru liczby odkupywanych Jednostek oraz kwoty należnej z tytułu odkupienia według ceny odkupienia.

Jeżeli Agent Transferowy otrzymał zlecenie odkupienia do godziny 16:20, odkupienie następuje po cenie obowiązującej dla Dnia Wyceny, w którym Agent Transferowy otrzymał zlecenie.

Jeżeli Agent Transferowy otrzymał zlecenie odkupienia po godzinie 16:20, odkupienie następuje po cenie obowiązującej dla Dnia Wyceny następującego po dniu otrzymania przez Agenta Transferowego zlecenia.

Odkupienie nastąpi w terminie 7 dni od dnia złożenia zlecenia, chyba że opóźnienie jest następstwem zdarzeń, za które Fundusz nie ponosi odpowiedzialności.

Wypłata środków pieniężnych z tytułu odkupienia Jednostek Uczestnictwa następuje niezwłocznie, jednakże nie później niż w terminie dwóch dni roboczych po dniu, w którym nastąpiło odkupienie Jednostek Uczestnictwa.

8.3. Ograniczenie zbywania i odkupywania Jednostek Uczestnictwa przez Fundusz oraz wypłaty środków pieniężnych pochodzących z odkupienia

Fundusz może ograniczyć zbywanie i odkupywanie Jednostek Uczestnictwa oraz wypłaty środków pieniężnych pochodzących z odkupienia w przypadkach przewidzianych przepisami ustawy z dnia 16 listopada 2000 r. o przeciwdziałaniu praniu pieniędzy oraz finansowaniu terroryzmu (t.j. Dz.U. z 2010 r. Nr 46, poz. 276, z późn. zm.).

9. Sposób zamiany Jednostek Uczestnictwa związanych z jednym Subfunduszem na Jednostki Uczestnictwa związane z innym Subfunduszem oraz wysokość opłat z tym związanych

9.1. Zasady ogólne

Uczestnik może złożyć zlecenie zamiany Jednostek Uczestnictwa jednego Subfunduszu (źródłowego) na Jednostki Uczestnictwa innego Subfunduszu (docelowego), pod warunkiem, że Uczestnik spełnia warunki uczestnictwa określone dla Subfunduszu docelowego oraz Subfundusz ten zbywa Jednostki Uczestnictwa tej samej kategorii, co podlegające zamianie Jednostki Uczestnictwa Subfunduszu źródłowego z zastrzeżeniem zdania kolejnego. W związku faktem, że Subfundusz PZU Dłużny Rynków Wschodzących stosuje zasady i ograniczenia inwestycyjne określone dla funduszu inwestycyjnego zamkniętego, Jednostki Uczestnictwa innych Subfunduszy nie mogą być zamieniane na Jednostki Uczestnictwa Subfunduszu PZU Dłużnego Rynków Wschodzących.

Zamiana Jednostek Uczestnictwa polega na odkupieniu Jednostek Uczestnictwa Subfunduszu źródłowego oraz nabyciu przez Uczestnika w tym samym Dniu Wyceny Jednostek Uczestnictwa Subfunduszu docelowego za kwotę uzyskaną z odkupienia Jednostek Uczestnictwa Subfunduszu źródłowego.

Zamiana realizowana jest na podstawie zlecenia przekazanego do Agenta Transferowego przez dystrybutora lub przedstawiciela w formie pisemnej (oryginał zlecenia) lub za pośrednictwem dedykowanego programu komputerowego, bądź na podstawie zlecenia złożonego przez Uczestnika za pośrednictwem telefonu, faksu lub systemu komputerowego, o ile Uczestnik zawarł z Towarzystwem odrębną umowę, o której mowa w art. 24 Statutu.

9.2. Rodzaje zleceń zamiany między Subfunduszami

Zlecenie zamiany między Subfunduszami może dotyczyć:

- 1) zamiany wszystkich Jednostek Uczestnictwa Subfunduszu źródłowego na Jednostki Subfunduszu docelowego,
- 2) zamiany określonej liczby Jednostek Uczestnictwa Subfunduszu źródłowego na Jednostki Subfunduszu docelowego,
- 3) zamiany liczby Jednostek Uczestnictwa Subfunduszu źródłowego o wartości określonej przez Uczestnika.

Wartość Jednostek Uczestnictwa Subfunduszu, które mają zostać odkupione w wyniku realizacji zlecenia zamiany, nie może być niższa od wartości wymaganej odpowiednio dla pierwszej lub kolejnej wpłaty określonych przez Subfundusz docelowy. Ponadto wartość albo liczba Jednostek Uczestnictwa Subfunduszu źródłowego, które mają zostać odkupione w wyniku realizacji zlecenia zamiany, musi spełniać warunki określone w pkt. 8.2.3. Jeżeli zlecenie zamiany opiewa na liczbę Jednostek Uczestnictwa większą niż liczba Jednostek Uczestnictwa danej kategorii lub na kwotę wyższą niż wartość Jednostek Uczestnictwa danej kategorii posiadanych przez Uczestnika w Subfunduszu źródłowym, zamianie podlegają wszystkie Jednostki Uczestnictwa tej kategorii zapisane w Subrejestrze.

9.3. Termin realizacji zlecenia zamiany

Jeżeli Agent Transferowy otrzymał zlecenie zamiany w Dniu Wyceny do godziny 16:20, zamiana następuje po cenie obowiązującej dla Dnia Wyceny, w którym Agent Transferowy otrzymał zlecenie.

Jeżeli Agent Transferowy zlecenie zamiany po godzinie 16:20 w Dniu Wyceny, zamiana następuje po cenie obowiązującej dla Dnia Wyceny następującego po dniu otrzymania przez Agenta Transferowego zlecenia.

Dokonanie zamiany nastąpi w terminie 7 dni od dnia złożenia zlecenia, chyba że opóźnienie jest następstwem zdarzeń, za które Fundusz nie ponosi odpowiedzialności.

9.4. Kategoria Jednostek Uczestnictwa nabytych na podstawie zlecenia zamiany

Jednostki Uczestnictwa Subfunduszu podlegają zamianie na Jednostki Uczestnictwa tej samej kategorii w innym Subfunduszu.

9.5. Opłata manipulacyjna pobierana w przypadku zamiany

Przy zbywaniu przez Fundusz Jednostek Uczestnictwa jednego Subfunduszu w trybie zlecenia zamiany Jednostek Uczestnictwa innego Subfunduszu pobierana jest opłata manipulacyjna, która obliczana jest jako procent wpłaconych do Subfunduszu docelowego środków pochodzących z odkupienia Jednostek Uczestnictwa w Subfunduszu źródłowym. Opłata manipulacyjna mająca zastosowanie w tym przypadku określana jest tabelą opłat pobieranych przy zbywaniu Jednostek Uczestnictwa Subfunduszu docelowego i jest pomniejszana o stawkę opłat stosowaną przy zbywaniu Jednostek Uczestnictwa w Subfunduszu źródłowym.

PODROZDZIAŁ I D.

PZU AKCJI SPÓŁEK DYWIDENDOWYCH

1. Określenie celu inwestycyjnego Subfunduszu

Celem inwestycyjnym Subfunduszu jest wzrost wartości Aktywów Subfunduszu w wyniku wzrostu wartości lokat. Fundusz nie gwarantuje osiągnięcia celu inwestycyjnego Subfunduszu.

2. Opis zasad polityki inwestycyjnej Subfunduszu

2.1. Określenie głównych kategorii lokat Subfunduszu i ich dywersyfikacji charakteryzujących specyfikę Subfunduszu

Aktywa Subfunduszu są lokowane przede wszystkim w akcje spółek wypłacających dywidendę z siedzibą w jednym z państw Europy Środkowo-Wschodniej, a także w kwity depozytowe wyemitowane na podstawie akcji takich spółek i prawa do akcji takich spółek. Udziałowe papiery wartościowe obejmujące akcje, prawa do akcji, prawa poboru, warranty subskrypcyjne oraz kwity depozytowe stanowią łącznie co najmniej 50% wartości Aktywów Subfunduszu. Lokaty w udziałowe papiery wartościowe wyemitowane przez spółki z siedzibą w jednym państwie oraz kwity depozytowe wyemitowane na podstawie akcji spółek z siedzibą w tym państwie mogą stanowić do 100% wartości Aktywów Subfunduszu.

2.2. Wskazanie, czy Subfundusz stosuje szczególne strategie inwestycyjne w odniesieniu do inwestycji na określonym obszarze geograficznym, w określonej branży lub sektorze gospodarczym albo w odniesieniu do określonej kategorii lokat

Aktywa Subfunduszu inwestowane są przede wszystkim w akcje emitowane przez spółki wypłacające dywidendę z siedzibą w jednym z państw Europy Środkowo-Wschodniej, a także w kwity depozytowe wyemitowane na podstawie akcji takich spółek i prawa do akcji takich spółek.

2.3. Wskazanie możliwości zawierania przez Subfundusz umów, których przedmiotem są instrumenty pochodne, w tym niewystandaryzowane instrumenty pochodne, wraz ze wskazaniem, czy takie umowy będą zawierane w celu ograniczenia ryzyka inwestycyjnego Subfunduszu czy w celu zapewnienia sprawnego zarządzania portfelem inwestycyjnym Subfunduszu

Subfundusz może zawierać umowy mające za przedmiot instrumenty pochodne zarówno w celu ograniczenia ryzyka inwestycyjnego, jak i w celu zapewnienia sprawnego zarządzania portfelem inwestycyjnym.

3. Zwięzły opis ryzyka inwestycyjnego związanego z przyjętą polityką inwestycyjną Subfunduszu lub strategią zarządzania

Szczegółowe informacje o wszystkich ryzykach wymienionych w skrócie prospektu informacyjnego zawarte są w prospekcie informacyjnym Funduszu.

3.1. Ryzyko rynkowe

Ryzyko rynkowe związane jest ze zmiennością cen instrumentów finansowych wchodzących w skład Aktywów Subfunduszu. W związku z faktem, że Aktywa Subfunduszu inwestowane są przede wszystkim w udziałowe papiery wartościowe, Uczestnicy Subfunduszu akceptują możliwość znacznego obniżenia wartości zainwestowanego kapitału w okresie dekonjunkury występującej w szczególności na rynkach akcji Europy Środkowo-Wschodniej. Nabywanie Jednostek Uczestnictwa Subfunduszu należy traktować jako inwestycję długoterminową, co znajduje potwierdzenie w doświadczeniach, jakie mają fundusze inwestycyjne realizujące podobną politykę inwestycyjną na rozwiniętych rynkach kapitałowych.

3.2. Ryzyko stopy procentowej

Ryzyko stóp procentowych związane jest przede wszystkim z możliwością spadku wartości papierów dłużnych o stałym oprocentowaniu, będących przedmiotem bezpośrednich oraz pośrednich lokat Subfunduszu, w następstwie wzrostu rynkowych stóp procentowych.

3.3. Ryzyko kredytowe

Ryzyko kredytowe wiąże się z możliwością niewywiązania się ze zobowiązań przez emitentów dłużnych papierów wartościowych, będących przedmiotem bezpośrednich oraz pośrednich lokat Subfunduszu.

3.4. Ryzyko rozliczenia

Istnieje ryzyko, że pomimo zawarcia przez Subfundusz określonych transakcji nie nastąpi ich rozliczenie lub też rozliczenie będzie nieterminowe lub nieprawidłowe.

3.5. Ryzyko płynności

Ryzyko płynności lokat polega na braku możliwości zbycia lokat w krótkim okresie, w znacznej ilości i bez istotnego wpływu na poziom cen rynkowych, co może negatywnie wpływać na wartość Aktywów Subfunduszu.

3.6. Ryzyko walutowe

Ryzyko walutowe wiąże się z niekorzystnym wpływem wahań kursów walutowych na wartość Jednostki Uczestnictwa Subfunduszu wyrażoną zarówno w walucie polskiej, jak również w euro, w związku z faktem, że lokaty Funduszu mogą być denominowane w różnych walutach obcych.

3.7. Ryzyko związane z przechowywaniem Aktywów Subfunduszu

Aktywa Subfunduszu są przechowywane przez Depozytariusza. Subfundusz nie może wykluczyć ryzyka wpływu ewentualnej niewypłacalności Depozytariusza na stan Aktywów.

3.8. Ryzyko związane z koncentracją Aktywów lub rynków

Aktywa Subfunduszu będą lokowane przede wszystkim w akcje spółek. W związku z faktem, że Subfundusz koncentruje swoje inwestycje na rynkach akcji Europy Środkowo-Wschodniej, koniunktura w tym regionie geograficznym bezpośrednio wpływa na wartość Jednostki Uczestnictwa Subfunduszu.

Z uwagi na wysokość przyjętych limitów inwestycyjnych, zmiany wartości tytułów uczestnictwa poszczególnych funduszy inwestycyjnych otwartych, Funduszy Zagranicznych lub instytucji wspólnego inwestowania mogą powodować znaczne wahania wartości Jednostek Uczestnictwa Subfunduszu.

3.9. Ryzyko niedopuszczenia do obrotu na rynku regulowanym lub rynku zorganizowanym

Niedopuszczenie do obrotu na rynku regulowanym lub rynku zorganizowanym papierów wartościowych znajdujących się w portfelu Subfunduszu może mieć niekorzystny wpływ na wartość papieru wartościowego lub ograniczać jego zbywalność.

3.10. Ryzyko operacyjne

Istnieje ryzyko poniesienia przez Fundusz strat w wyniku nieadekwatnych lub zawodnych procesów wewnętrznych, błędów ludzkich, błędów systemów, a także w wyniku zdarzeń zewnętrznych.

3.11. Ryzyko niewypłacalności gwaranta

Fundusz może lokować część Aktywów m.in. w instrumenty gwarantowane lub poręczone przez Skarb Państwa, Narodowy Bank Polski i inne podmioty. Pomimo że są to podmioty o wysokiej wiarygodności, istnieje ryzyko, że niewypłacalność gwaranta spowoduje niemożność realizacji zabezpieczenia w postaci poręczenia lub gwarancji.

3.12. Ryzyko inflacji

W związku z faktem, że w okresie między zbyciem a odkupieniem Jednostek Uczestnictwa Subfunduszu może wystąpić inflacja, może dojść do sytuacji, w której zmiana wartości Jednostki Uczestnictwa w okresie inwestycji nie skompensuje stopy inflacji.

3.13. Ryzyko związane z regulacjami prawnymi dotyczącymi Funduszu, w szczególności w zakresie prawa podatkowego

W związku ze zmiennością otoczenia prawnego, w tym przepisów podatkowych, istnieje ryzyko wystąpienia niekorzystnych zmian prawnych skutkujących pogorszeniem sytuacji Uczestników Funduszu. Nie jest możliwe oszacowanie przez Fundusz prawdopodobieństwa i zakresu takich zmian w przyszłości.

4. Określenie profilu inwestora z uwzględnieniem zakresu czasowego inwestycji oraz poziom ryzyka inwestycyjnego związanego z przyjętą polityką inwestycyjną Subfunduszu

Subfundusz adresowany jest do osób zainteresowanych inwestowaniem w akcje spółek wypłacających dywidendę, będących przedmiotem obrotu na rynkach Europy Środkowo-Wschodniej oraz oczekujących ponadprzeciętnych zysków z zainwestowanych środków w długim okresie i jednocześnie akceptujących wysokie ryzyko inwestycyjne.

Rekomendowany okres inwestowania w Subfundusz wynosi co najmniej 5 lat. Przy zachowaniu takiego horyzontu inwestycyjnego istnieje wysokie prawdopodobieństwo, że Subfundusz wypracuje zadowalającą stopę zwrotu.

5. Informacje o wysokości opłat i prowizji związanych z uczestnictwem w Subfunduszu, sposobie ich naliczania i pobierania oraz kosztach obciążających Subfundusz

5.1. Wskazanie wartości współczynnika kosztów całkowitych (zwanego dalej „wskaźnikiem WKC”)

Współczynnik Kosztów Całkowitych (wskaźnik WKC) Subfunduszu za okres od 1 stycznia do 31 grudnia 2009 r. wynosi:

- 1) dla Jednostek Uczestnictwa kategorii A - 6,71%,
- 2) dla Jednostek Uczestnictwa kategorii EUR - 6,71%.

Wskaźnik WKC odzwierciedla udział kosztów niezwiązanych bezpośrednio z działalnością inwestycyjną Subfunduszu w średniej wartości aktywów netto Subfunduszu za 2009 rok. Kategorie kosztów Subfunduszu nie włączonych do wskaźnika WKC, w tym opłaty transakcyjne, wskazane są w Prospekcie Informacyjnym.

5.2. Wskazanie opłat manipulacyjnych z tytułu zbycia lub odkupienia Jednostki Uczestnictwa oraz innych opłat uiszczanych bezpośrednio przez Uczestnika

5.2.1. Opłaty manipulacyjne z tytułu zbywania Jednostek Uczestnictwa

Przy zbywaniu Jednostek Uczestnictwa Subfunduszu pobierana jest opłata manipulacyjna w maksymalnej wysokości 5% kwoty wpłaconej na nabycie Jednostek Uczestnictwa danej kategorii.

5.2.2. Opłaty manipulacyjne z tytułu zbywania Jednostek Uczestnictwa w trybie zamiany

Przy zbywaniu przez Fundusz Jednostek Uczestnictwa Subfunduszu w trybie zlecenia zamiany jednostek uczestnictwa innego funduszu inwestycyjnego zarządzanego przez Towarzystwo pobierana jest opłata manipulacyjna, która obliczana jest jako procent wpłaconych do Subfunduszu środków pochodzących z odkupienia jednostek uczestnictwa w innym funduszu inwestycyjnym, zarządzanym przez Towarzystwo (fundusz źródłowy). Stawka opłaty manipulacyjnej mająca zastosowanie w tym przypadku określana jest tabelą opłat pobieranych przy zbywaniu Jednostek Uczestnictwa

odpowiedniego Subfunduszu i jest pomniejszana o stawkę opłat stosowaną przy zbywaniu jednostek uczestnictwa w funduszu źródłowym.

Przy zbywaniu przez Fundusz Jednostek Uczestnictwa jednego Subfunduszu w trybie zlecenia zamiany Jednostek Uczestnictwa innego Subfunduszu pobierana jest opłata manipulacyjna, która obliczana jest jako procent wpłaconych do Subfunduszu docelowego środków pochodzących z odkupienia jednostek uczestnictwa w Subfunduszu źródłowym. Opłata manipulacyjna mająca zastosowanie w tym przypadku określana jest tabelą opłat pobieranych przy zbywaniu Jednostek Uczestnictwa Subfunduszu i jest pomniejszana o stawkę opłat stosowaną przy zbywaniu Jednostek Uczestnictwa w Subfunduszu źródłowym.

5.2.3. Pozostałe zasady

Towarzystwo może zmniejszyć wysokość stawki pobieranej opłaty manipulacyjnej lub zaniechać pobierania opłaty.

Tabela opłat manipulacyjnych, zawierająca zestawienie aktualnych stawek opłat manipulacyjnych, jest udostępniana przy zbywaniu Jednostek Uczestnictwa przez dystrybutorów i przedstawicieli oraz dostępna jest na stronie internetowej Towarzystwa.

5.3. Wskazanie opłaty zmiennej, będącej częścią wynagrodzenia za zarządzanie, uzależnionej od wyników Subfunduszu

Statut nie przewiduje opłaty zmiennej, będącej częścią wynagrodzenia za zarządzanie Funduszem, której wysokość jest uzależniona od wyników Subfunduszu.

5.4. Wskazanie istniejących umów lub porozumień, na podstawie których koszty działalności Funduszu bezpośrednio lub pośrednio są rozdzielane między Fundusz a Towarzystwo lub inny podmiot

Brak umów lub porozumień, na podstawie których koszty działalności Funduszu bezpośrednio lub pośrednio są rozdzielane między Fundusz a Towarzystwo lub inny podmiot.

5.5. Wskazanie usług dodatkowych oraz wskazanie wpływu tych usług na wysokość prowizji pobieranych przez podmiot prowadzący działalność maklerską oraz na wysokość wynagrodzenia Towarzystwa za zarządzanie Funduszem

Umowy z podmiotami prowadzącymi działalność maklerską mogą zawierać ogólne klauzule o nieodpłatnym przekazywaniu przez taki podmiot analiz lub rekomendacji dotyczących instrumentów finansowych. Raporty takie są oferowane w ramach standardowej oferty dedykowanej klientom korporacyjnym. Brak jest wpływu otrzymywanych świadczeń na wysokość opłat i kosztów ponoszonych przez Fundusz. Świadczenia takie nie mają również wpływu na wysokość wynagrodzenia za zarządzanie Funduszem.

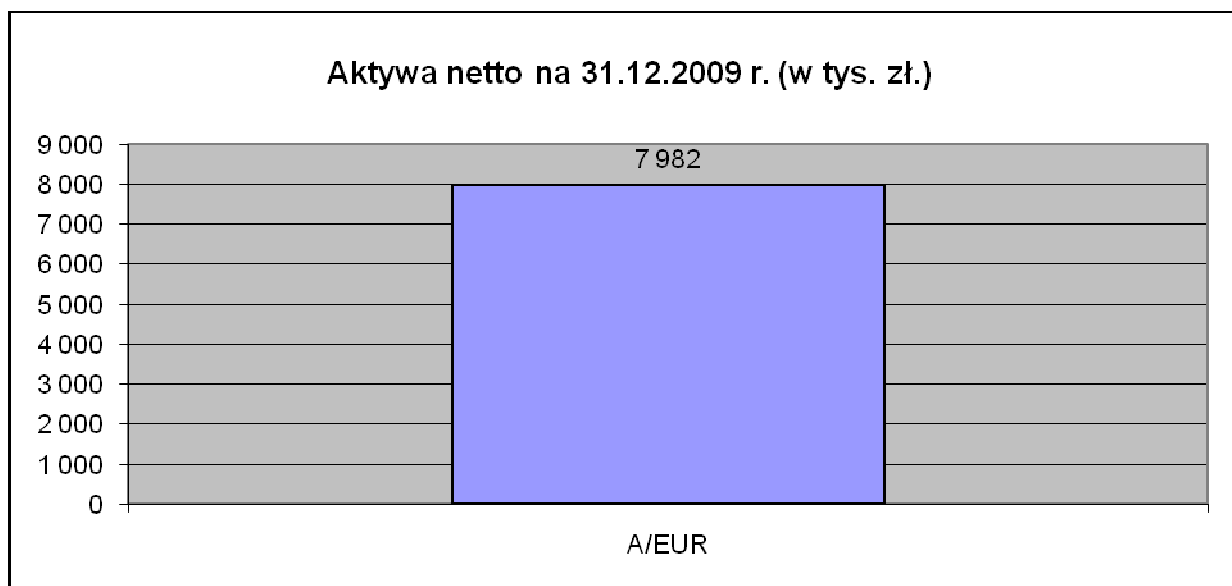
5.6. Wskazanie miejsca w Prospekcie, w którym są zawarte dodatkowe informacje o rodzaju i charakterze umów i porozumień, o których mowa w pkt 5.4. oraz o wpływie tych umów lub porozumień na interes Uczestników Funduszu

Wobec braku umów lub porozumień na podstawie których koszty działalności Funduszu bezpośrednio lub pośrednio są rozdzielane między Fundusz a Towarzystwo lub inny podmiot Prospekt nie zawiera dodatkowych informacji w powyższym zakresie.

6. Podstawowe dane finansowe Subfunduszu w ujęciu historycznym

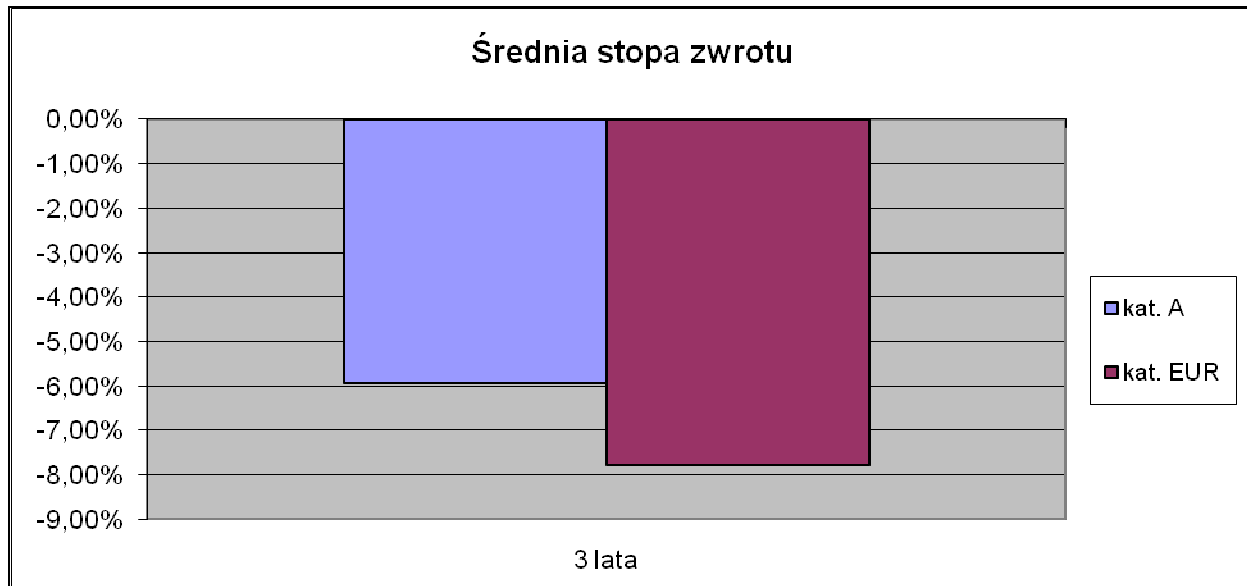
6.1. Wartość aktywów netto Subfunduszu na koniec ostatniego roku obrotowego

Zgodnie z zatwierdzonym rocznym sprawozdaniem finansowym za rok 2009, na dzień 31 grudnia 2009 r. wartość aktywów netto Subfunduszu wynosiła 7.982 tysiące zł.



6.2. Wielkość średniej stopy zwrotu z inwestycji w Jednostki Uczestnictwa Subfunduszu za ostatnie 3 lata

okres	Średnia stopa zwrotu z inwestycji	
	kat. A	kat. EUR
3 lata	-5,93%	-7,78%



6.3. Wskazanie wzorca służącego do oceny efektywności inwestycji w Jednostki Uczestnictwa Funduszu

Do dnia 26 listopada 2008 roku Fundusz nie stosował wzorca do oceny efektywności inwestycji w Jednostki Uczestnictwa Subfunduszu.

Od dnia 27 listopada 2008 roku do dnia 31 grudnia 2009 r. wzorcem służącym do oceny efektywności inwestycji w Jednostki Uczestnictwa Subfunduszu jest średnia arytmetyczna stawka WIBID O/N powiększona o 2 punkty procentowe w skali roku.

WIBID O/N - oznacza oferowaną stawkę oprocentowania (w skali roku) jednodniowych depozytów na rynku międzybankowym.

Od dnia 1 stycznia 2010 roku wzorec służący do oceny efektywności inwestycji w Jednostki Uczestnictwa Subfunduszu stanowi portfel składający się w 90% z indeksu WIG i w 10% ze stawki WIBID 1M * (1 – stopa rezerwy obowiązkowej).

WIBID 1M – oznacza oferowaną stawkę oprocentowania (w skali roku) jednomiesięcznych depozytów na rynku międzybankowym.

6.4. Informacja o średnich stopach zwrotu z przyjętego przez Subfundusz wzorca, o którym mowa w pkt 6.3, w okresie ostatnich 3 lat

Ponieważ Subfundusz stosuje wzorec do oceny efektywności inwestycji w Jednostki Uczestnictwa od 27 listopada 2008 r., nie jest możliwe przedstawienie informacji o średniej stopie zwrotu z przyjętego przez Subfundusz wzorca w okresie ostatnich trzech lat.

6.5. Zastrzeżenie dotyczące indywidualnej stopy zwrotu Uczestnika z inwestycji

Indywidualna stopa zwrotu Uczestnika z inwestycji jest uzależniona od wartości Jednostki Uczestnictwa w momencie jej zbycia i odkupienia przez Fundusz oraz wysokości pobranych przez Fundusz opłat i podatków. Wyniki historyczne nie gwarantują uzyskania podobnych wyników w przyszłości.

7. Kategorie Jednostek Uczestnictwa zbywanych przez Fundusz w ramach Subfunduszu

Fundusz w ramach Subfunduszu oferuje Jednostki Uczestnictwa kategorii A i EUR.

8. Podstawowe informacje o zasadach zbywania i odkupywania Jednostek Uczestnictwa

8.1. Sposób i szczegółowe warunki zbywania Jednostek Uczestnictwa

8.1.1. Termin realizacji zlecenia nabycia

Jeżeli Agent Transferowy otrzymał zarówno zlecenie nabycia, jak i informację o uznaniu kwotą wpłaty rachunku bankowego przeznaczonego do dokonania wpłaty do godziny 16:20 w Dniu Wyceny, zbycie przez Fundusz Jednostek Uczestnictwa Subfunduszu następuje po cenie obowiązującej dla Dnia Wyceny, w którym Agent Transferowy otrzymał powyższe informacje.

Jeżeli Agent Transferowy otrzymał zarówno zlecenie nabycia, jak i informację o uznaniu kwotą wpłaty rachunku bankowego przeznaczonego do dokonania wpłaty po godzinie 16:20 w Dniu Wyceny, zbycie przez Fundusz Jednostek

Uczestnictwa Subfunduszu następuje po cenie obowiązującej dla Dnia Wyceny następującego po dniu otrzymania przez Agenta Transferowego powyższych informacji.

Realizacja zlecenia nabycia nastąpi w terminie 7 dni od dnia dokonania wpłaty na nabycie, chyba że opóźnienie jest następstwem zdarzeń, za które Fundusz nie ponosi odpowiedzialności.

Fundusz zbywa Uczestnikowi i wpisuje do Rejestru taką liczbę Jednostek Uczestnictwa Subfunduszu, jaka wynika z podzielenia kwoty wpłaty przez cenę nabycia ustaloną w dniu, w którym następuje zbycie Jednostek Uczestnictwa.

8.1.2. Pierwsze nabycie Jednostek Uczestnictwa

1) Minimalna kwota wpłaty do Subfunduszu

Minimalna kwota pierwszej i każdej kolejnej wpłaty na nabycie Jednostek Uczestnictwa kategorii A Subfunduszu wynosi 1000 (tysiąc) złotych, zaś minimalna kwota pierwszej i każdej kolejnej wpłaty na nabycie Jednostek Uczestnictwa kategorii EUR Subfunduszu wynosi 1000 (tysiąc) euro. Fundusz może obniżyć minimalną kwotę wpłaty.

2) Złożenie zlecenia za pośrednictwem dystrybutora lub przedstawiciela

Z zastrzeżeniem pkt 3, podmiot przystępujący do Funduszu dokonuje pierwszego nabycia Jednostek Uczestnictwa poprzez złożenie zlecenia nabycia za pośrednictwem dystrybutorów lub przedstawicieli oraz dokonanie wpłaty, o której mowa w pkt 4.

3) Pierwsze nabycie Jednostek Uczestnictwa poprzez dokonanie wpłaty bezpośrednio

Podmiot przystępujący do Funduszu może także po raz pierwszy nabyć Jednostki Uczestnictwa poprzez dokonanie wpłaty bezpośredniej, o ile jest już uczestnikiem innego funduszu inwestycyjnego zarządzanego przez Towarzystwo. W takim przypadku do przystąpienia do Funduszu stosuje się zasady dotyczące wpłaty bezpośredniej, opisane w pkt 8.1.3.

4) Wpłata z tytułu pierwszego nabycia Jednostek Uczestnictwa

Pierwsze nabycie Jednostek Uczestnictwa następuje po dokonaniu wpłaty na rachunek bankowy przypisany do Subfunduszu prowadzony przez Depozytariusza. Na dokumencie wpłaty należy podać numer rachunku bankowego przypisanego do Subfunduszu, tytuł wpłaty oraz podstawowe dane osobowe identyfikujące osobę przystępującą do Funduszu (przynajmniej imię i nazwisko/nazwę oraz numer PESEL/REGON lub numer dokumentu tożsamości).

Fundusz może odmówić realizacji zlecenia w przypadku dokonania wpłaty w terminie przekraczającym 90 dni od daty złożenia za pośrednictwem dystrybutora albo przedstawiciela. Za datę dokonania wpłaty uznaje się datę wpływu środków na rachunek przypisany do Subfunduszu prowadzony przez Depozytariusza.

Fundusz może uzależnić zbycie Jednostek Uczestnictwa od przedstawienia Funduszowi, w sposób przez Fundusz wskazany, dodatkowych informacji wymaganych przepisami prawa, w szczególności przepisami ustawy z dnia 16 listopada 2000 r. o przeciwdziałaniu praniu pieniędzy oraz finansowaniu terroryzmu (t.j. Dz.U. z 2010 r. Nr 46, poz. 276, z późn. zm.).

8.1.3. Kolejne nabycia Jednostek Uczestnictwa

1) Zasady ogólne

Uczestnik Funduszu może dokonać kolejnego nabycia Jednostek Uczestnictwa poprzez złożenie zlecenia nabycia za pośrednictwem dystrybutorów lub przedstawicieli oraz dokonanie wpłaty na zasadach ogólnych obowiązujących w przypadku dokonywania wpłat z tytułu pierwszego nabycia Jednostek Uczestnictwa albo poprzez dokonanie wpłaty w formie pieniężnej na rachunek bankowy przypisany do Subfunduszu na zasadach określonych niżej (wpłata bezpośrednia).

2) Wpłata bezpośrednia

Na dokumencie wpłaty należy podać numer rachunku bankowego przypisanego do danego Subfunduszu, numer Rejestru oraz podstawowe dane osobowe identyfikujące Uczestnika (przynajmniej imię i nazwisko/nazwę).

Wpłat bezpośrednich mogą w imieniu lub na rachunek Uczestnika Funduszu dokonywać osoby trzecie. Fundusz może uzależnić przyjęcie wpłaty od przedstawienia Funduszowi, w sposób przez Fundusz wskazany, dodatkowych informacji dotyczących osoby dokonującej wpłaty, wymaganych przepisami prawa, w szczególności przepisami ustawy z dnia 16 listopada 2000 r. o przeciwdziałaniu praniu pieniędzy oraz finansowaniu terroryzmu (t.j. Dz.U. z 2010 r. Nr 46, poz. 276, z późn. zm.).

Dokument wpłaty bezpośredniej stanowi zlecenie nabycia Jednostek Uczestnictwa danego Subfunduszu.

Fundusz zbywa Jednostki Uczestnictwa tylko w przypadku, gdy na podstawie danych zawartych w dokumencie wpłaty możliwa jest jednoznaczna identyfikacja Uczestnika Funduszu i nie ma wątpliwości co do tego, że wpłata dotyczy nabycia Jednostek danego Subfunduszu w ramach konkretnego Rejestru.

8.2. Sposób i szczegółowe warunki odkupywania Jednostek Uczestnictwa

8.2.1. Zasady ogólne

Odkupienie realizowane jest na podstawie zlecenia przekazanego do Agenta Transferowego przez dystrybutora lub przedstawiciela w formie pisemnej (oryginał zlecenia) lub za pośrednictwem dedykowanego programu komputerowego, bądź na podstawie zlecenia złożonego przez Uczestnika za pośrednictwem telefonu, faksu lub systemu komputerowego, o ile Uczestnik zawarł z Towarzystwem odrębną umowę, o której mowa w art. 24 Statutu.

8.2.2. Rodzaje zleceń odkupienia

Zlecenie odkupienia może dotyczyć:

- 1) odkupienia wszystkich Jednostek Uczestnictwa Subfunduszu,
- 2) odkupienia określonej liczby Jednostek Uczestnictwa Subfunduszu,
- 3) odkupienia liczby Jednostek Uczestnictwa Subfunduszu o wartości określonej przez Uczestnika.

8.2.3. Minimalna kwota odkupienia

Kwota jednorazowego odkupienia Jednostek Uczestnictwa kategorii A w Subfunduszu nie może być niższa niż 1000 (tysiąc) złotych, chyba że odkupienie dotyczy wszystkich Jednostek Uczestnictwa ewidencjonowanych w danym Subrejestrze. Kwota jednorazowego odkupienia Jednostek Uczestnictwa kategorii EUR w Subfunduszu nie może być niższa niż 1000 (tysiąc) euro, chyba że odkupienie dotyczy wszystkich Jednostek Uczestnictwa ewidencjonowanych w danym Subrejestrze. Jeżeli zlecenie odkupienia dotyczy określonej liczby Jednostek Uczestnictwa kategorii A, każdorazowe odkupienie nie może obejmować mniej niż 10 Jednostek Uczestnictwa Subfunduszu. Jeżeli zlecenie odkupienia dotyczy określonej liczby Jednostek Uczestnictwa kategorii EUR, każdorazowe odkupienie nie może obejmować mniej niż 40 Jednostek Uczestnictwa Subfunduszu.

8.2.4. Kwota stawiana do dyspozycji Uczestnika w wyniku odkupienia

Jeżeli zlecenie odkupienia zawiera dyspozycję odkupienia określonej liczby lub wszystkich Jednostek Uczestnictwa Subfunduszu, kwota stawiana do dyspozycji Uczestnika Funduszu z tytułu odkupienia stanowi iloczyn liczby odkupywanych Jednostek Uczestnictwa i ceny odkupienia ustalonej w Dniu Wyceny, w którym nastąpiło odkupienie.

Jeżeli zlecenie odkupienia zawiera dyspozycję odkupienia Jednostek Uczestnictwa Subfunduszu o określonej wartości, to odkupiona liczba Jednostek Uczestnictwa będzie wyliczona poprzez podzielenie określonej przez Uczestnika wartości przez cenę odkupienia ustaloną w Dniu Wyceny, w którym nastąpiło odkupienie.

Jeżeli zlecenie odkupienia opiewa na większą liczbę lub wartość Jednostek Uczestnictwa niż liczba lub wartość Jednostek Uczestnictwa danej kategorii w ramach Subfunduszu posiadanych przez Uczestnika, odkupieniu podlegają wszystkie Jednostki Uczestnictwa tej kategorii w ramach Subfunduszu.

Przyjmuje się, że odkupieniu podlegają kolejno Jednostki Subfunduszu ewidencjonowane na danym Subrejestrze zawsze począwszy od nabytych przez Uczestnika najwcześniej (FIFO). Jeżeli z obowiązujących przepisów prawa wynika, że Fundusz jest płatnikiem podatku obciążającego Uczestnika Funduszu w związku z inwestowaniem w Jednostki Uczestnictwa, to kwota wypłacana z tytułu odkupienia Jednostek Uczestnictwa jest pomniejszana, w stosunku do kwot stawianych do jego dyspozycji zgodnie z powyższymi zasadami, o kwotę odprowadzanego przez Fundusz w imieniu Uczestnika podatku.

8.2.5. Termin realizacji zlecenia odkupienia

Odkupienie Jednostek Uczestnictwa następuje z chwilą wpisania do Rejestru liczby odkupywanych Jednostek oraz kwoty należnej z tytułu odkupienia według ceny odkupienia.

Jeżeli Agent Transferowy otrzymał zlecenie odkupienia do godziny 16:20, odkupienie następuje po cenie obowiązującej dla Dnia Wyceny, w którym Agent Transferowy otrzymał zlecenie.

Jeżeli Agent Transferowy otrzymał zlecenie odkupienia po godzinie 16:20, odkupienie następuje po cenie obowiązującej dla Dnia Wyceny następującego po dniu otrzymania przez Agenta Transferowego zlecenia.

Odkupienie nastąpi w terminie 7 dni od dnia złożenia zlecenia, chyba że opóźnienie jest następstwem zdarzeń, za które Fundusz nie ponosi odpowiedzialności.

Wypłata środków pieniężnych z tytułu odkupienia Jednostek Uczestnictwa następuje niezwłocznie, jednakże nie później niż w terminie dwóch dni roboczych po dniu, w którym nastąpiło odkupienie Jednostek Uczestnictwa.

8.3. Ograniczenie zbywania i odkupywania Jednostek Uczestnictwa przez Fundusz oraz wypłaty środków pieniężnych pochodzących z odkupienia

Fundusz może ograniczyć zbywanie i odkupywanie Jednostek Uczestnictwa oraz wypłaty środków pieniężnych pochodzących z odkupienia w przypadkach przewidzianych przepisami ustawy z dnia 16 listopada 2000 r. o przeciwdziałaniu praniu pieniędzy oraz finansowaniu terroryzmu (t.j. Dz.U. z 2010 r. Nr 46, poz. 276, z późn. zm.).

9. Sposób zamiany Jednostek Uczestnictwa związanych z jednym Subfunduszem na Jednostki Uczestnictwa związane z innym Subfunduszem oraz wysokość opłat z tym związanych

9.1. Zasady ogólne

Uczestnik może złożyć zlecenie zamiany Jednostek Uczestnictwa jednego Subfunduszu (źródłowego) na Jednostki Uczestnictwa innego Subfunduszu (docelowego), pod warunkiem, że Uczestnik spełnia warunki uczestnictwa określone dla Subfunduszu docelowego oraz Subfundusz ten zbywa Jednostki Uczestnictwa tej samej kategorii, co podlegające zamianie Jednostki Uczestnictwa Subfunduszu źródłowego z zastrzeżeniem zdania kolejnego. W związku faktem, że Subfundusz PZU Dłużny Rynków Wschodzących stosuje zasady i ograniczenia inwestycyjne określone dla funduszu inwestycyjnego zamkniętego, Jednostki Uczestnictwa innych Subfunduszy nie mogą być zamieniane na Jednostki Uczestnictwa Subfunduszu PZU Dłużnego Rynków Wschodzących.

Zamiana Jednostek Uczestnictwa polega na odkupieniu Jednostek Uczestnictwa Subfunduszu źródłowego oraz nabyciu przez Uczestnika w tym samym Dniu Wyceny Jednostek Uczestnictwa Subfunduszu docelowego za kwotę uzyskaną z odkupienia Jednostek Uczestnictwa Subfunduszu źródłowego.

Zamiana realizowana jest na podstawie zlecenia przekazanego do Agenta Transferowego przez dystrybutora lub przedstawiciela w formie pisemnej (oryginał zlecenia) lub za pośrednictwem dedykowanego programu komputerowego, bądź na podstawie zlecenia złożonego przez Uczestnika za pośrednictwem telefonu, faksu lub systemu komputerowego, o ile Uczestnik zawarł z Towarzystwem odrębną umowę o której mowa w art. 24 Statutu.

9.2. Rodzaje zleceń zamiany między Subfunduszami

Zlecenie zamiany między Subfunduszami może dotyczyć:

- 1) zamiany wszystkich Jednostek Uczestnictwa Subfunduszu źródłowego na Jednostki Subfunduszu docelowego,
- 2) zamiany określonej liczby Jednostek Uczestnictwa Subfunduszu źródłowego na Jednostki Subfunduszu docelowego,
- 3) zamiany liczby Jednostek Uczestnictwa Subfunduszu źródłowego o wartości określonej przez Uczestnika.

Wartość Jednostek Uczestnictwa Subfunduszu, które mają zostać odkupione w wyniku realizacji zlecenia zamiany, nie może być niższa od wartości wymaganej odpowiednio dla pierwszej lub kolejnej wpłaty określonych przez Subfundusz docelowy. Ponadto wartość albo liczba Jednostek Uczestnictwa Subfunduszu źródłowego, które mają zostać odkupione w wyniku realizacji zlecenia zamiany, musi spełniać warunki określone w pkt. 8.2.3. Jeżeli zlecenie zamiany opiewa na liczbę Jednostek Uczestnictwa większą niż liczba Jednostek Uczestnictwa danej kategorii lub na kwotę wyższą niż wartość Jednostek Uczestnictwa danej kategorii posiadanych przez Uczestnika w Subfunduszu źródłowym, zamianie podlegają wszystkie Jednostki Uczestnictwa tej kategorii zapisane w Subrejestrze.

9.3. Termin realizacji zlecenia zamiany

Jeżeli Agent Transferowy otrzymał zlecenie zamiany w Dniu Wyceny do godziny 16:20, zamiana następuje po cenie obowiązującej dla Dnia Wyceny, w którym Agent Transferowy otrzymał zlecenie.

Jeżeli Agent Transferowy otrzymał zlecenie zamiany po godzinie 16:20 w Dniu Wyceny, zamiana następuje po cenie obowiązującej dla Dnia Wyceny następującego po dniu otrzymania przez Agenta Transferowego zlecenia.

Dokonanie zamiany nastąpi w terminie 7 dni od dnia złożenia zlecenia, chyba że opóźnienie jest następstwem zdarzeń, za które Fundusz nie ponosi odpowiedzialności.

9.4. Kategoria Jednostek Uczestnictwa nabytych na podstawie zlecenia zamiany

Jednostki Uczestnictwa Subfunduszu podlegają zamianie na Jednostki Uczestnictwa tej samej kategorii w innym Subfunduszu.

9.5. Opłata manipulacyjna pobierana w przypadku zamiany

Przy zbywaniu przez Fundusz Jednostek Uczestnictwa jednego Subfunduszu w trybie zlecenia zamiany Jednostek Uczestnictwa innego Subfunduszu pobierana jest opłata manipulacyjna, która obliczana jest jako procent wpłaconych do Subfunduszu docelowego środków pochodzących z odkupienia Jednostek Uczestnictwa w Subfunduszu źródłowym. Opłata manipulacyjna mająca zastosowanie w tym przypadku określana jest tabelą opłat pobieranych przy zbywaniu Jednostek Uczestnictwa Subfunduszu docelowego i jest pomniejszana o stawkę opłat stosowaną przy zbywaniu Jednostek Uczestnictwa w Subfunduszu źródłowym.

PODROZDZIAŁ I E.

PZU DŁUŻNY RYNKÓW WSCHODZĄCYCH

1. Określenie celu inwestycyjnego Subfunduszu

Celem inwestycyjnym Subfunduszu jest wzrost wartości Aktywów Subfunduszu w wyniku wzrostu wartości lokat. Fundusz nie gwarantuje osiągnięcia celu inwestycyjnego Subfunduszu.

2. Opis zasad polityki inwestycyjnej Subfunduszu

2.1. Określenie głównych kategorii lokat Subfunduszu i ich dywersyfikacji charakteryzujących specyfikę Subfunduszu

Subfundusz stosujące zasady i ograniczenia inwestycyjne określone dla funduszu inwestycyjnego zamkniętego. Aktywa Subfunduszu mogą być lokowane w:

- 1) dłużne papiery wartościowe,
- 2) instrumenty rynku pieniężnego,
- 3) depozyty w bankach krajowych, bankach zagranicznych lub w Instytucjach Kredytowych,
- 4) wierzytelności, z wyjątkiem wierzytelności wobec osób fizycznych,
- 5) waluty,
- 6) instrumenty pochodne, w tym niewystandaryzowane instrumenty pochodne,

- pod warunkiem, że są zbywalne.

Lokaty Funduszu w dłużne papiery wartościowe i instrumenty rynku pieniężnego emitowane przez rządy, banki centralne lub jednostki samorządu terytorialnego państw nienależących do grupy zaawansowanych gospodarek, których lista jest publikowana przez Międzynarodowy Fundusz Walutowy, oraz wiarytelności wobec tych podmiotów, stanowią co najmniej 65% wartości aktywów netto Subfunduszu.

Fundusz może lokować łącznie do 35% wartości aktywów netto Subfunduszu w:

- 1) dłużne papiery wartościowe i instrumenty rynku pieniężnego emitowane przez rządy, banki centralne lub jednostki samorządu terytorialnego państw innych niż nienależące do grupy zaawansowanych gospodarek, wskazane powyżej oraz międzynarodowe organizacje finansowe, których członkiem jest Rzeczpospolita Polska, państwo członkowskie Unii Europejskiej lub państwo należące do Organizacji Współpracy Gospodarczej i Rozwoju (OECD),
- 2) waluty,
- 3) depozyty bankowe,
- 4) wiarytelności wobec podmiotów innych niż wskazane powyżej.

Fundusz może lokować do 100% wartości aktywów netto Subfunduszu w papiery wartościowe emitowane, poręczone lub gwarantowane przez Skarb Państwa Rzeczypospolitej Polskiej, przy czym wartość lokat w papiery wartościowe jednej emisji nie może przewyższać 30% wartości aktywów netto Subfunduszu.

Suma wartości bezwzględnych pozycji w instrumentach bazowych dla instrumentów pochodnych, w tym niewystandaryzowanych instrumentów pochodnych, nie może przekraczać 50% wartości Aktywów Subfunduszu.

2.2. Wskazanie, czy Subfundusz stosuje szczególne strategie inwestycyjne w odniesieniu do inwestycji na określonym obszarze geograficznym, w określonej branży lub sektorze gospodarczym albo w odniesieniu do określonej kategorii lokat

Aktywa Subfunduszu są inwestowane przede wszystkim w dłużne instrumenty finansowe obejmujące dłużne, papiery wartościowe, instrumenty rynku pieniężnego, wiarytelności, emitowane przez rządy, banki centralne i jednostki samorządu terytorialnego państw rozwijających się Ameryki Łacińskiej, Azji, Europy Środkowo-Wschodniej i Afryki, nie należących do grupy zaawansowanych gospodarek, których lista jest publikowana przez Międzynarodowy Fundusz Walutowy.

2.3. Wskazanie możliwości zawierania przez Subfundusz umów, których przedmiotem są instrumenty pochodne, w tym niewystandaryzowane instrumenty pochodne, wraz ze wskazaniem, czy takie umowy będą zawierane w celu ograniczenia ryzyka inwestycyjnego Subfunduszu czy w celu zapewnienia sprawnego zarządzania portfelem inwestycyjnym Subfunduszu

Fundusz może zawierać na rzecz Subfunduszu umowy mające za przedmiot instrumenty pochodne, w tym niewystandaryzowane instrumenty pochodne, dla których bazę stanowią indeksy giełdowe, papiery wartościowe, instrumenty rynku pieniężnego, kursy walut, stopy procentowe. Instrumenty pochodne mogą być wykorzystywane w celu ograniczenia ryzyka inwestycyjnego jak i w celu zapewnienia sprawnego zarządzania portfelem inwestycyjnym Subfunduszu.

3. Zwięzły opis ryzyka inwestycyjnego związanego z przyjętą polityką inwestycyjną Subfunduszu lub strategią zarządzania

Szczegółowe informacje o wszystkich ryzykach wymienionych w skrócie prospektu informacyjnego zawarte są w prospekcie informacyjnym Funduszu.

3.1. Ryzyko rynkowe

Ryzyko rynkowe wiąże się ze zmianami czynników rynkowych, w tym w szczególności koniunktury na rynku papierów wartościowych oraz zmiany stóp procentowych. W związku z faktem, że Subfundusz dokonuje lokat głównie w dłużne papiery wartościowe emitowane przez rządy, banki centralne i jednostki samorządu terytorialnego państw rozwijających się, na ryzyko związane z polityką inwestycyjną Funduszu ma także wpływ stan finansów publicznych tych państw. Zmiany w poziomie rynkowych stóp procentowych, mające miejsce m.in. w następstwie zmian w parametrach makroekonomicznych, mogą powodować zmiany w wartości Jednostki Uczestnictwa. Z uwagi na to, że Subfundusz może inwestować znaczną część Aktywów w długoterminowe obligacje o stałym oprocentowaniu, istnieje ryzyko negatywnego wpływu wzrostu rynkowych stóp procentowych na wartość dokonanych przez Subfundusz lokat.

3.2. Ryzyko stopy procentowej

Ryzyko stóp procentowych związane jest przede wszystkim z możliwością spadku wartości papierów dłużnych o stałym oprocentowaniu, będących przedmiotem lokat Subfunduszu, w następstwie wzrostu rynkowych stóp procentowych.

3.3. Ryzyko kredytowe

Ryzyko kredytowe wiąże się z możliwością nie wywiązania się ze zobowiązań przez emitentów dłużnych instrumentów finansowych będących przedmiotem lokat Subfunduszu.

3.4. Ryzyko rozliczenia

Istnieje ryzyko, że pomimo zawarcia przez Subfundusz określonych transakcji nie nastąpi ich rozliczenie lub też rozliczenie będzie nieterminowe lub nieprawidłowe.

3.5. Ryzyko płynności

Ryzyko płynności lokat polega na braku możliwości zbycia lokat w krótkim okresie, w znacznej ilości i bez istotnego wpływania na poziom cen rynkowych, co może negatywnie wpływać na wartość Aktywów Subfunduszu.

3.6. Ryzyko walutowe

Ryzyko walutowe wiąże się z niekorzystnym wpływem wahań kursów walutowych na wartość Jednostki Uczestnictwa Subfunduszu wyrażoną zarówno w walucie polskiej, jak również w euro, w związku z faktem, że lokaty Funduszu mogą być denominowane w różnych walutach obcych.

Fundusz może zawierać na rzecz Subfunduszu umowy mające za przedmiot instrumenty pochodne, w tym niewystandaryzowane instrumenty pochodne, w celu ograniczenia negatywnego wpływu ryzyka kursowego na wartość Jednostek Uczestnictwa kategorii A, które denominowane są w walucie polskiej.

3.7. Ryzyko związane z przechowywaniem Aktywów Subfunduszu

Aktywa Subfunduszu są przechowywane przez Depozytariusza. Subfundusz nie może wykluczyć ryzyka wpływu ewentualnej niewypłacalności Depozytariusza na stan Aktywów.

3.8. Ryzyko związane z koncentracją Aktywów lub rynków

Ryzyko to związane jest z możliwością inwestycji znacznej części Aktywów Subfunduszu w ramach jednego rodzaju instrumentów finansowych lub na jednym rynku. W związku z tym, że Aktywa Subfunduszu będą lokowane przede wszystkim w dłużne instrumenty finansowe na rynkach rozwijających się, pogorszenie koniunktury na tych rynkach lub wzrost rynkowych stóp procentowych na tych rynkach może spowodować spadek wartości aktywów netto Subfunduszu i wartości Jednostki Uczestnictwa. Negatywny wpływ na wartość aktywów netto Subfunduszu i wartość Jednostki Uczestnictwa mogą wywierać również spadki wartości poszczególnych lokat mających znaczny udział w portfelu inwestycyjnym Subfunduszu.

3.9. Ryzyko niedopuszczenia do obrotu na rynku regulowanym lub rynku zorganizowanym

Niedopuszczenie do obrotu na rynku regulowanym lub rynku zorganizowanym papierów wartościowych znajdujących się w portfelu Subfunduszu może mieć niekorzystny wpływ na wartość papieru wartościowego lub ograniczać jego zbywalność.

3.10. Ryzyko operacyjne

Istnieje ryzyko poniesienia przez Fundusz strat w wyniku nieadekwatnych lub zawodnych procesów wewnętrznych, błędów ludzkich, błędów systemów, a także w wyniku zdarzeń zewnętrznych.

3.11. Ryzyko niewypłacalności gwaranta

Fundusz może lokować część Aktywów m.in. w instrumenty gwarantowane lub poręczone przez Skarb Państwa, Narodowy Bank Polski i inne podmioty. Pomimo że są to podmioty o wysokiej wiarygodności, istnieje ryzyko, że niewypłacalność gwaranta spowoduje niemożność realizacji zabezpieczenia w postaci poręczenia lub gwarancji.

3.12. Ryzyko inflacji

W związku z faktem, że w okresie między zbyciem a odkupieniem Jednostek Uczestnictwa Subfunduszu może wystąpić inflacja, może dojść do sytuacji, w której zmiana wartości Jednostki Uczestnictwa w okresie inwestycji nie skompensuje stopy inflacji.

3.13. Ryzyko związane z regulacjami prawnymi dotyczącymi Funduszu, w szczególności w zakresie prawa podatkowego

W związku ze zmiennością otoczenia prawnego, w tym przepisów podatkowych, istnieje ryzyko wystąpienia niekorzystnych zmian prawnych skutkujących pogorszeniem sytuacji Uczestników Funduszu. Nie jest możliwe oszacowanie przez Fundusz prawdopodobieństwa i zakresu takich zmian w przyszłości.

4. Określenie profilu inwestora z uwzględnieniem zakresu czasowego inwestycji oraz poziom ryzyka inwestycyjnego związanego z przyjętą polityką inwestycyjną Subfunduszu

Subfundusz przeznaczony jest dla inwestorów oczekujących zysków przewyższających oprocentowanie depozytów bankowych w średnim i długim terminie, a jednocześnie akceptujących podwyższone ryzyko inwestycyjne, wynikające z zaangażowania Subfunduszu w dłużne instrumenty finansowe na rynkach rozwijających się, denominowane w walutach obcych. Ryzyko to wiąże się z możliwością wystąpienia znacznych wahań wartości inwestycji, zwłaszcza w krótkim okresie, włącznie z możliwością utraty części zainwestowanego kapitału.

Rekomendowany okres inwestowania w Subfundusz wynosi co najmniej 3 lata. Przy zachowaniu takiego horyzontu inwestycyjnego istnieje wysokie prawdopodobieństwo, że Subfundusz wypracuje zadowalającą stopę zwrotu.

5. Informacje o wysokości opłat i prowizji związanych z uczestnictwem w Subfunduszu, sposobie ich naliczania i pobierania oraz kosztach obciążających Subfundusz

5.1. Wskazanie wartości współczynnika kosztów całkowitych (zwanego dalej „wskaźnikiem WKC”)

Współczynnik Kosztów Całkowitych (wskaźnik WKC) Subfunduszu za okres od 1 stycznia do 31 grudnia 2009 r. wynosi:

1) dla Jednostek Uczestnictwa kategorii A - 14,90%,

2) dla Jednostek Uczestnictwa kategorii EUR - 14,90%.

Wskaźnik WKC odzwierciedla udział kosztów niezwiązanych bezpośrednio z działalnością inwestycyjną Subfunduszu w średniej wartości aktywów netto Subfunduszu za 2009 rok. Kategorie kosztów Subfunduszu nie włączonych do wskaźnika WKC, w tym opłaty transakcyjne, wskazane są w Prospekcie Informacyjnym.

5.2. Wskazanie opłat manipulacyjnych z tytułu zbycia lub odkupienia Jednostki Uczestnictwa oraz innych opłat uiszczanych bezpośrednio przez Uczestnika

5.2.1. Opłaty manipulacyjne z tytułu zbywania Jednostek Uczestnictwa

Przy zbywaniu Jednostek Uczestnictwa Subfunduszu pobierana jest opłata manipulacyjna w maksymalnej wysokości 5% wartości wpłaty na nabycie Jednostek Uczestnictwa danej kategorii.

5.2.2. Opłaty manipulacyjne z tytułu zbywania Jednostek Uczestnictwa w trybie zamiany

Przy zbywaniu przez Fundusz Jednostek Uczestnictwa Subfunduszu w trybie zlecenia zamiany jednostek uczestnictwa innego funduszu inwestycyjnego zarządzanego przez Towarzystwo pobierana jest opłata manipulacyjna, która obliczana jest jako procent wpłaconych do Subfunduszu środków pochodzących z odkupienia jednostek uczestnictwa w innym funduszu inwestycyjnym, zarządzanym przez Towarzystwo (fundusz źródłowy). Stawka opłaty manipulacyjnej mająca zastosowanie w tym przypadku określana jest tabelą opłat pobieranych przy zbywaniu Jednostek Uczestnictwa odpowiedniego Subfunduszu i jest pomniejszana o stawkę opłat stosowaną przy zbywaniu jednostek uczestnictwa w funduszu źródłowym.

Przy zbywaniu przez Fundusz Jednostek Uczestnictwa jednego Subfunduszu w trybie zlecenia zamiany Jednostek Uczestnictwa innego Subfunduszu pobierana jest opłata manipulacyjna, która obliczana jest jako procent wpłaconych do Subfunduszu docelowego środków pochodzących z odkupienia jednostek uczestnictwa w Subfunduszu źródłowym. Opłata manipulacyjna mająca zastosowanie w tym przypadku określana jest tabelą opłat pobieranych przy zbywaniu Jednostek Uczestnictwa Subfunduszu i jest pomniejszana o stawkę opłat stosowaną przy zbywaniu Jednostek Uczestnictwa w Subfunduszu źródłowym.

W związku faktem, że Subfundusz PZU Dłużny Rynków Wschodzących stosuje zasady i ograniczenia inwestycyjne określone dla funduszu inwestycyjnego zamkniętego, Jednostki Uczestnictwa innych Subfunduszy nie mogą być zamieniane na Jednostki Uczestnictwa tego Subfunduszu.

5.2.3. Pozostałe zasady

Towarzystwo może zmniejszyć wysokość stawki pobieranej opłaty manipulacyjnej lub zaniechać pobierania opłaty.

Tabela opłat manipulacyjnych, zawierająca zestawienie aktualnych stawek opłat manipulacyjnych, jest udostępniana przy zbywaniu Jednostek Uczestnictwa przez dystrybutorów i przedstawicieli oraz dostępna jest na stronie internetowej Towarzystwa.

5.3. Wskazanie opłaty zmiennej, będącej częścią wynagrodzenia za zarządzanie, uzależnionej od wyników Subfunduszu

Towarzystwo pobiera wynagrodzenie zmienne, uzależnione od wyników Subfunduszu, w wysokości 20% iloczynu nadwyżki wzrostu aktywów netto Subfunduszu na Jednostkę Uczestnictwa na koniec okresu rozliczeniowego ponad wartość odniesienia (stawka WIBID 6M) oraz liczby Jednostek Uczestnictwa zapisanych na rejestrach Uczestników w okresie rozliczeniowym, nie więcej jednak niż 1,5% średniej wartości aktywów netto Subfunduszu w skali roku. Szczegółowe zasady naliczania wynagrodzenia zmiennego zostały określone w art. 57 Statutu.

5.4. Wskazanie istniejących umów lub porozumień, na podstawie których koszty działalności Funduszu bezpośrednio lub pośrednio są rozdzielane między Fundusz a Towarzystwo lub inny podmiot

Brak umów lub porozumień, na podstawie których koszty działalności Funduszu bezpośrednio lub pośrednio są rozdzielane między Fundusz a Towarzystwo lub inny podmiot.

5.5. Wskazanie usług dodatkowych oraz wskazanie wpływu tych usług na wysokość prowizji pobieranych przez podmiot prowadzący działalność maklerską oraz na wysokość wynagrodzenia Towarzystwa za zarządzanie Funduszem

Umowy z podmiotami prowadzącymi działalność maklerską mogą zawierać ogólne klauzule o nieodpłatnym przekazywaniu przez taki podmiot analiz lub rekomendacji dotyczących instrumentów finansowych. Raporty takie są oferowane w ramach standardowej oferty dedykowanej klientom korporacyjnym. Brak jest wpływu otrzymywanych świadczeń na wysokość opłat i kosztów ponoszonych przez Fundusz. Świadczenia takie nie mają również wpływu na wysokość wynagrodzenia za zarządzanie Funduszem.

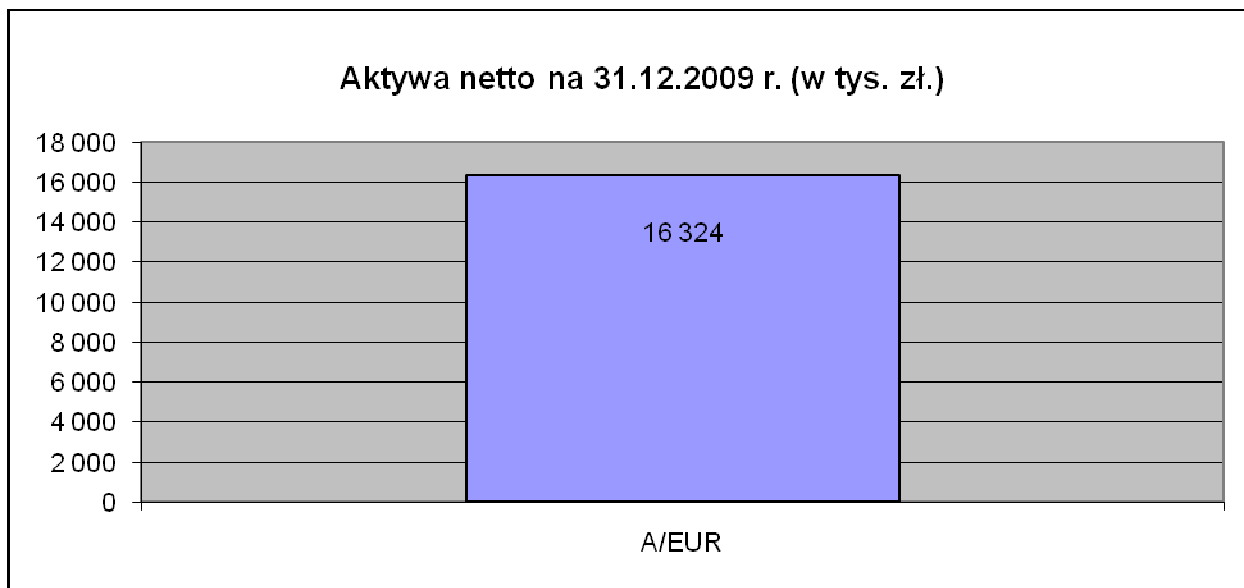
5.6. Wskazanie miejsca w Prospekcie, w którym są zawarte dodatkowe informacje o rodzaju i charakterze umów i porozumień, o których mowa w pkt 5.4. oraz o wpływie tych umów lub porozumień na interes Uczestników Funduszu

Wobec braku umów lub porozumień na podstawie których koszty działalności Funduszu bezpośrednio lub pośrednio są rozdzielane między Fundusz a Towarzystwo lub inny podmiot Prospekt nie zawiera dodatkowych informacji w powyższym zakresie.

6. Podstawowe dane finansowe Subfunduszu w ujęciu historycznym

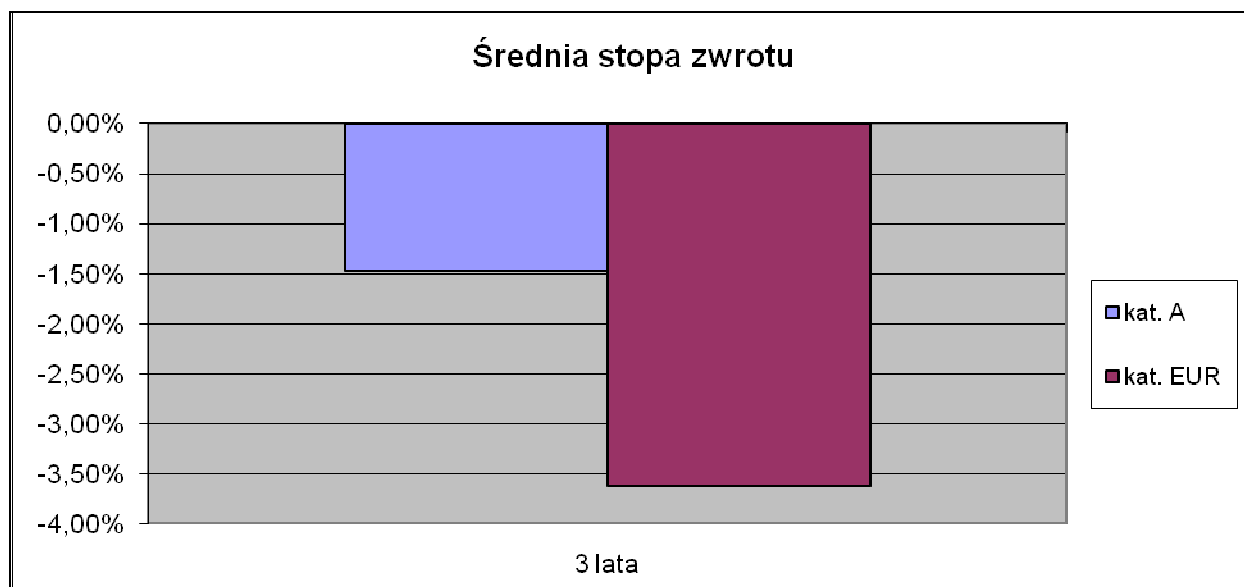
6.1. Wartość aktywów netto Subfunduszu na koniec ostatniego roku obrotowego

Zgodnie z zatwierdzonym rocznym sprawozdaniem finansowym za rok 2009, na dzień 31 grudnia 2009 r. wartość aktywów netto Subfunduszu wynosiła 16.324 tysiące zł.



6.2. Wielkość średniej stopy zwrotu z inwestycji w Jednostki Uczestnictwa Subfunduszu za ostatnie 3 lata

okres	Średnia stopa zwrotu z inwestycji	
	kat. A	kat. EUR
3 lata	-1,47%	-3,63%



6.3. Wskazanie wzorca służącego do oceny efektywności inwestycji w Jednostki Uczestnictwa Subfunduszu

Do dnia 26 listopada 2008 roku Fundusz nie stosował wzorca do oceny efektywności inwestycji w Jednostki Uczestnictwa Subfunduszu.

Od dnia 27 listopada 2008 roku do dnia 28 kwietnia 2010 roku wzorcem służącym do oceny efektywności inwestycji w Jednostki Uczestnictwa Subfunduszu jest średnia arytmetyczna stawka WIBID O/N powiększona o 3 punkty procentowe w skali roku.

WIBID O/N - oznacza oferowaną stawkę oprocentowania (w skali roku) jednodniowych depozytów na rynku międzybankowym.

Od dnia 29 kwietnia 2010 roku wzorcem służącym do oceny efektywności inwestycji w Jednostki Uczestnictwa Subfunduszu jest średnia arytmetyczna stawka WIBID 6M.

6.4. Informacja o średnich stopach zwrotu z przyjętego przez Subfundusz wzorca, o którym mowa w pkt 6.3, w okresie ostatnich 3 lat

Ponieważ Subfundusz stosuje wzorzec do oceny efektywności inwestycji w Jednostki Uczestnictwa od 27 listopada 2008 r., nie jest możliwe przedstawienie informacji o średniej stopie zwrotu z przyjętego przez Subfundusz wzorca w okresie ostatnich trzech lat.

6.5. Zastrzeżenie dotyczące indywidualnej stopy zwrotu Uczestnika z inwestycji

Indywidualna stopa zwrotu Uczestnika z inwestycji jest uzależniona od wartości Jednostki Uczestnictwa w momencie jej zbycia i odkupienia przez Fundusz oraz wysokości pobranych przez Fundusz opłat i podatków. Wyniki historyczne nie gwarantują uzyskania podobnych wyników w przyszłości.

7. Charakterystyka Jednostek Uczestnictwa zbywanych przez Fundusz w ramach Subfunduszu

Fundusz w ramach Subfunduszu oferuje Jednostki Uczestnictwa kategorii A i EUR.

8. Podstawowe informacje o zasadach zbywania i odkupywania Jednostek Uczestnictwa

8.1. Sposób i szczegółowe warunki zbywania Jednostek Uczestnictwa

8.1.1. Termin realizacji zlecenia nabycia

Jeżeli Agent Transferowy otrzymał zarówno zlecenie nabycia, jak i informację o uznaniu kwotą wpłaty rachunku bankowego przeznaczonego do dokonania wpłaty do godziny 16:20 w Dniu Wyceny, zbycie przez Fundusz Jednostek Uczestnictwa Subfunduszu następuje po cenie obowiązującej dla Dnia Wyceny, w którym Agent Transferowy otrzymał powyższe informacje.

Jeżeli Agent Transferowy otrzymał zarówno zlecenie nabycia, jak i informację o uznaniu kwotą wpłaty rachunku bankowego przeznaczonego do dokonania wpłaty po godzinie 16:20 w Dniu Wyceny, zbycie przez Fundusz Jednostek Uczestnictwa Subfunduszu następuje po cenie obowiązującej dla Dnia Wyceny następującego po dniu otrzymania przez Agenta Transferowego powyższych informacji.

Realizacja zlecenia nabycia nastąpi w terminie 7 dni od dnia dokonania wpłaty na nabycie, chyba że opóźnienie jest następstwem zdarzeń, za które Fundusz nie ponosi odpowiedzialności.

W przypadku wpłaty wnoszonej w papierach wartościowych, zbycie przez Fundusz Jednostek Uczestnictwa następuje po cenie obowiązującej dla Dnia Wyceny, w którym papiery wartościowe zostały zaewidencjonowane na rachunku papierów wartościowych przypisanym do Subfunduszu prowadzonym przez Depozytariusza.

Fundusz zbywa Uczestnikowi i wpisuje do Rejestru taką liczbę Jednostek Uczestnictwa Subfunduszu, jaka wynika z podzielenia kwoty wpłaty przez cenę nabycia ustaloną w dniu, w którym następuje zbycie Jednostek Uczestnictwa.

W przypadku wpłaty w papierach wartościowych, Fundusz zbywa Uczestnikowi i wpisuje do Rejestru taką liczbę Jednostek Uczestnictwa, która stanowi iloraz wartości wniesionych do Funduszu papierów wartościowych ustalonej zgodnie z zasadami określonymi w pkt 8.1.2 oraz ceny nabycia obowiązującej dla Dnia Wyceny, w którym papiery wartościowe zostały zaewidencjonowane na rachunku papierów wartościowych przypisanym do Subfunduszu prowadzonym przez Depozytariusza.

8.1.2. Pierwsze nabycie Jednostek Uczestnictwa

1) Minimalna kwota wpłaty do Subfunduszu

Minimalna wartość pierwszej wpłaty na nabycie Jednostek Uczestnictwa kategorii A Subfunduszu wnoszonej w środkach pieniężnych wynosi:

- 1) w przypadku osób prawnych lub jednostek organizacyjnych nieposiadających osobowości prawnej – 1000 (tysiąc) złotych,
- 2) w przypadku osób fizycznych – 200.000 (dwieście tysięcy) zł, nie mniej jednak niż równowartość 40.000 (czterdziestu tysięcy) euro ustaloną przy zastosowaniu średniego kursu walut obcych ogłaszanego przez Narodowy Bank Polski.

Minimalna wartość każdej kolejnej wpłaty na nabycie Jednostek Uczestnictwa kategorii A Subfunduszu wnoszonej w środkach pieniężnych wynosi 1000 (tysiąc) złotych.

Minimalna wartość pierwszej i każdej następnej wpłaty na nabycie Jednostek Uczestnictwa kategorii A Subfunduszu wnoszonej w zdematerializowanych obligacjach lub bonach skarbowych, wynosi 1.000.000 (milion) złotych. W przypadku gdy wpłatę w tej formie wnosi osoba fizyczna, jej wartość nie może być niższa niż równowartość 40.000 (czterdziestu tysięcy) euro. Wartość wpłaty dokonanej w papierach wartościowych ustalona zostanie przy zastosowaniu średniego kursu walut obcych ogłaszanego przez Narodowy Bank Polski obowiązującego w dniu zaewidencjonowania na rachunku papierów wartościowych przypisanym do Subfunduszu prowadzonym przez Depozytariusza.

Minimalna kwota pierwszej wpłaty na nabycie Jednostek Uczestnictwa kategorii EUR Subfunduszu wynosi:

- 1) w przypadku osób prawnych lub jednostki organizacyjnych nieposiadających osobowości prawnej – 1000 (tysiąc) euro,
- 2) w przypadku osób fizycznych – 40.000 (czterdzieści tysięcy) euro.

Minimalna kwota kolejnej wpłaty na nabycie Jednostek Uczestnictwa kategorii EUR Subfunduszu wynosi 1000 (tysiąc) euro.

Wpłaty na Jednostki Uczestnictwa kategorii EUR Subfunduszu mogą być wnoszone wyłącznie w środkach pieniężnych.

Fundusz może obniżyć minimalną kwotę wartość, przy uwzględnieniu przepisów Ustawy.

2) Złożenie zlecenia za pośrednictwem dystrybutora lub przedstawiciela

Z zastrzeżeniem pkt 3, podmiot przystępujący do Funduszu dokonuje pierwszego nabycia Jednostek Uczestnictwa poprzez złożenie zlecenia nabycia za pośrednictwem dystrybutorów lub przedstawicieli oraz dokonanie wpłaty, o której mowa w pkt 4-5.

3) Pierwsze nabycie Jednostek Uczestnictwa poprzez dokonanie wpłaty bezpośredniej

Podmiot przystępujący do Funduszu może także po raz pierwszy nabyć Jednostki Uczestnictwa poprzez dokonanie wpłaty bezpośredniej, o ile jest już uczestnikiem innego funduszu inwestycyjnego zarządzanego przez Towarzystwo. W takim przypadku do przystąpienia do Funduszu stosuje się zasady dotyczące wpłaty bezpośredniej, opisane w pkt 8.1.3.

4) Wpłata z tytułu pierwszego nabycia Jednostek Uczestnictwa

Pierwsze nabycie Jednostek Uczestnictwa następuje po wniesieniu wpłaty na rachunek bankowy lub rachunek papierów wartościowych przypisany do Subfunduszu prowadzony przez Depozytariusza, zastrzeżeniem pkt 7. Na dokumencie wpłaty należy podać numer rachunku bankowego przypisanego do Subfunduszu, tytuł wpłaty oraz podstawowe dane osobowe identyfikujące osobę przystępującą do Funduszu (przynajmniej imię i nazwisko/nazwę oraz numer PESEL/REGON lub numer dokumentu tożsamości).

Fundusz może odmówić realizacji zlecenia w przypadku dokonania wpłaty w terminie przekraczającym 90 dni od daty złożenia za pośrednictwem dystrybutora albo przedstawiciela. Za datę dokonania wpłaty uznaje się datę wpływu środków lub zaewidencjonowania papierów wartościowych na rachunku przypisanym do Subfunduszu prowadzonym przez Depozytariusza.

Fundusz może uzależnić zbycie Jednostek Uczestnictwa od przedstawienia Funduszowi, w sposób przez Fundusz wskazany, dodatkowych informacji wymaganych przepisami prawa, w szczególności przepisami ustawy z dnia 16 listopada 2000 r. o przeciwdziałaniu praniu pieniędzy oraz finansowaniu terroryzmu (t.j. Dz.U. z 2010 r. Nr 46, poz. 276, z późn. zm.).

5) Wpłaty w zdematerializowanych obligacjach lub bonach skarbowych

Wpłata na Jednostki Uczestnictwa kategorii A Subfunduszu o wartości nie mniejszej niż 1.000.000 (milion) złotych może zostać dokonana w zdematerializowanych obligacjach lub bonach skarbowych.

Nabycie Jednostek Uczestnictwa kategorii A Subfunduszu za wpłatę w papierach wartościowych, o których mowa powyżej może nastąpić wyłącznie za pisemną zgodą Towarzystwa. Wyrażając zgodę, Towarzystwo wskazuje wydzielony rachunek papierów wartościowych Funduszu prowadzony na rzecz Subfunduszu przez Depozytariusza, na który powinny być wniesione papiery wartościowe, o których mowa powyżej. Towarzystwo udziela zgody na pisemny wniosek zainteresowanego w terminie 7 dni kalendarzowych od dnia złożenia wniosku. Towarzystwo odmawia zgody w przypadku, gdy wpłata na Jednostki Uczestnictwa w papierach wartościowych mogłaby w ocenie Towarzystwa niekorzystnie wypłynąć na wyniki inwestycyjne Subfunduszu lub prowadziłaby do naruszenia limitów inwestycyjnych, o których mowa w Statucie lub Ustawie.

W przypadku gdy wpłaty, o której mowa powyżej, zamierza dokonać podmiot przystępujący do Funduszu, nie będący jeszcze jego Uczestnikiem, wraz z wnioskiem, o którym mowa powyżej podmiot ten składa za pośrednictwem dystrybutora lub przedstawiciela wypełniony formularz zlecenia nabycia.

Dokonanie odpowiedniego zapisu dotyczącego papierów wartościowych, na wydzielonym rachunku papierów wartościowych Funduszu prowadzonym na rzecz Subfunduszu przez Depozytariusza, jest równoznaczne ze złożeniem zlecenia nabycia Jednostek Uczestnictwa, pod warunkiem uzyskania zgody Towarzystwa, o której mowa powyżej.

W przypadku wniesienia papierów wartościowych, o których mowa powyżej, bez zgody Towarzystwa, papiery te zostaną zwrócone na rachunek papierów wartościowych, z którego zostały wniesione. Wszelkie koszty związane z dokonaniem wpłaty w papierach wartościowych, o których mowa powyżej oraz koszty związane z ich zwrotem, w przypadku wpłaty w papierach wartościowych bez zgody Towarzystwa, ponosi wpłacający.

Wartość wpłaty na Jednostki Uczestnictwa kategorii A Subfunduszu dokonanej w papierach wartościowych, o których mowa powyżej, ustalona zostanie według stanu z danego Dnia Wyceny w którym dokonano odpowiedniego zapisu dotyczącego papierów wartościowych na wydzielonym rachunku papierów wartościowych Funduszu prowadzonym przez Depozytariusza przy zastosowaniu zasad wyceny Aktywów Subfunduszu opisanych w Prospekcie Informacyjnym Funduszu.

8.1.3. Kolejne nabycia Jednostek Uczestnictwa

1) Zasady ogólne

Uczestnik Funduszu może dokonać kolejnego nabycia Jednostek Uczestnictwa poprzez złożenie zlecenia nabycia za pośrednictwem dystrybutorów lub przedstawicieli oraz wniesienie wpłaty na zasadach ogólnych obowiązujących w przypadku dokonywania wpłat z tytułu pierwszego nabycia Jednostek Uczestnictwa albo poprzez dokonanie wpłaty w

formie pieniężnej lub w postaci zdematerializowanych obligacji lub bonów skarbowych na rachunek przypisany do Subfunduszu na zasadach określonych niżej (wpłata bezpośrednia).

2) Wpłata bezpośrednia w środkach pieniężnych

Na dokumencie wpłaty należy podać numer rachunku bankowego przypisanego do danego Subfunduszu, numer Rejestru oraz podstawowe dane osobowe identyfikujące Uczestnika (przynajmniej imię i nazwisko/nazwę).

Wpłaty bezpośrednie mogą w imieniu lub na rachunek Uczestnika Funduszu dokonywać osoby trzecie. Fundusz może uzależnić przyjęcie wpłaty od przedstawienia Funduszowi, w sposób przez Fundusz wskazany, dodatkowych informacji dotyczących osoby dokonującej wpłaty, wymaganych przepisami prawa, w szczególności przepisami ustawy z dnia 16 listopada 2000 r. o przeciwdziałaniu praniu pieniędzy oraz finansowaniu terroryzmu (t.j. Dz.U. z 2010 r. Nr 46, poz. 276, z późn. zm.).

Dokument wpłaty bezpośredniej stanowi zlecenie nabycia Jednostek Uczestnictwa danego Subfunduszu.

Fundusz zbywa Jednostki Uczestnictwa tylko w przypadku, gdy na podstawie danych zawartych w dokumencie wpłaty możliwa jest jednoznaczna identyfikacja Uczestnika Funduszu i nie ma wątpliwości co do tego, że wpłata dotyczy nabycia Jednostek danego Subfunduszu w ramach konkretnego Rejestru.

3) Wpłata bezpośrednia w zdematerializowanych obligacjach lub bonach skarbowych

Wpłaty bezpośrednie można również dokonać w postaci zdematerializowanych obligacji lub bonów skarbowych. W takim przypadku stosuje się zasady opisane w pkt 8.1.2., przy czym w takim przypadku nie jest konieczne złożenie za pośrednictwem dystrybutora lub przedstawiciela wypełnionego formularza zlecenia nabycia.

8.2. Sposób i szczegółowe warunki odkupowania Jednostek Uczestnictwa

8.2.1. Zasady ogólne

Odkupienie realizowane jest na podstawie zlecenia przekazanego do Agenta Transferowego przez dystrybutora lub przedstawiciela w formie pisemnej (oryginał zlecenia) lub za pośrednictwem dedykowanego programu komputerowego, bądź na podstawie zlecenia złożonego przez Uczestnika za pośrednictwem telefonu, faksu lub systemu komputerowego, o ile Uczestnik zawarł z Towarzystwem odrębną umowę, o której mowa w art. 24 Statutu.

8.2.2. Rodzaje zleceń odkupienia

Zlecenie odkupienia może dotyczyć:

- 1) odkupienia wszystkich Jednostek Uczestnictwa Subfunduszu,
- 2) odkupienia określonej liczby Jednostek Uczestnictwa Subfunduszu,
- 3) odkupienia liczby Jednostek Uczestnictwa Subfunduszu o wartości określonej przez Uczestnika.

8.2.3. Minimalna kwota odkupienia

Kwota jednorazowego odkupienia Jednostek Uczestnictwa kategorii A w Subfunduszu nie może być niższa niż 1000 (tysiąc) złotych, chyba że odkupienie dotyczy wszystkich Jednostek Uczestnictwa ewidencjonowanych w danym Subrejestrze. Kwota jednorazowego odkupienia Jednostek Uczestnictwa kategorii EUR w Subfunduszu nie może być niższa niż 1000 (tysiąc) euro, chyba że odkupienie dotyczy wszystkich Jednostek Uczestnictwa ewidencjonowanych w danym Subrejestrze. Jeżeli zlecenie odkupienia dotyczy określonej liczby Jednostek Uczestnictwa kategorii A, każdorazowe odkupienie nie może obejmować mniej niż 10 Jednostek Uczestnictwa Subfunduszu. Jeżeli zlecenie odkupienia dotyczy określonej liczby Jednostek Uczestnictwa kategorii EUR, każdorazowe odkupienie nie może obejmować mniej niż 40 Jednostek Uczestnictwa Subfunduszu.

8.2.4. Kwota stawiana do dyspozycji Uczestnika w wyniku odkupienia

Jeżeli zlecenie odkupienia zawiera dyspozycję odkupienia określonej liczby lub wszystkich Jednostek Uczestnictwa Subfunduszu, kwota stawiana do dyspozycji Uczestnika Funduszu z tytułu odkupienia stanowi iloczyn liczby odkupywanych Jednostek Uczestnictwa i ceny odkupienia ustalonej w Dniu Wyceny, w którym nastąpiło odkupienie.

Jeżeli zlecenie odkupienia zawiera dyspozycję odkupienia Jednostek Uczestnictwa Subfunduszu o określonej wartości, to odkupiona liczba Jednostek Uczestnictwa będzie wyliczona poprzez podzielenie określonej przez Uczestnika wartości przez cenę odkupienia ustaloną w Dniu Wyceny, w którym nastąpiło odkupienie.

Jeżeli zlecenie odkupienia opiewa na większą liczbę lub wartość Jednostek Uczestnictwa niż liczba lub wartość Jednostek Uczestnictwa danej kategorii w ramach Subfunduszu posiadanych przez Uczestnika, odkupieniu podlegają wszystkie Jednostki Uczestnictwa tej kategorii w ramach Subfunduszu.

Przyjmuje się, że odkupieniu podlegają kolejno Jednostki Subfunduszu ewidencjonowane na danym Subrejestrze zawsze począwszy od nabytych przez Uczestnika najwcześniej (FIFO). Jeżeli z obowiązujących przepisów prawa wynika, że Fundusz jest płatnikiem podatku obciążającego Uczestnika Funduszu w związku z inwestowaniem w Jednostki Uczestnictwa, to kwota wypłacana z tytułu odkupienia Jednostek Uczestnictwa jest pomniejszana, w stosunku do kwot stawianych do jego dyspozycji zgodnie z powyższymi zasadami, o kwotę odprowadzanego przez Fundusz w imieniu Uczestnika podatku.

8.2.5. Termin realizacji zlecenia odkupienia

Odkupienie Jednostek Uczestnictwa następuje z chwilą wpisania do Rejestru liczby odkupywanych Jednostek oraz kwoty należnej z tytułu odkupienia według ceny odkupienia.

Jeżeli Agent Transferowy otrzymał zlecenie odkupienia do godziny 16:20, odkupienie następuje po cenie obowiązującej dla Dnia Wyceny, w którym Agent Transferowy otrzymał zlecenie.

Jeżeli Agent Transferowy otrzymał zlecenie odkupienia po godzinie 16:20, odkupienie następuje po cenie obowiązującej dla Dnia Wyceny następującego po dniu otrzymania przez Agenta Transferowego zlecenia.

Odkupienie nastąpi w terminie 7 dni od dnia złożenia zlecenia, chyba że opóźnienie jest następstwem zdarzeń, za które Fundusz nie ponosi odpowiedzialności.

Wyplata środków pieniężnych z tytułu odkupienia Jednostek Uczestnictwa następuje niezwłocznie, jednakże nie później niż w terminie dwóch dni roboczych po dniu, w którym nastąpiło odkupienie Jednostek Uczestnictwa.

8.3. Ograniczenie zbywania i odkupywania Jednostek Uczestnictwa przez Fundusz oraz wypłaty środków pieniężnych pochodzących z odkupienia

Fundusz może ograniczyć zbywanie i odkupywanie Jednostek Uczestnictwa oraz wypłaty środków pieniężnych pochodzących z odkupienia w przypadkach przewidzianych przepisami ustawy z dnia 16 listopada 2000 r. o przeciwdziałaniu praniu pieniędzy oraz finansowaniu terroryzmu (t.j. Dz.U. z 2010 r. Nr 46, poz. 276, z późn. zm.).

9. Sposób zamiany Jednostek Uczestnictwa związanych z jednym Subfunduszem na Jednostki Uczestnictwa związane z innym Subfunduszem oraz wysokość opłat z tym związanych

9.1. Zasady ogólne

Uczestnik może złożyć zlecenie zamiany Jednostek Uczestnictwa jednego Subfunduszu (źródłowego) na Jednostki Uczestnictwa innego Subfunduszu (docelowego), pod warunkiem, że Uczestnik spełnia warunki uczestnictwa określone dla Subfunduszu docelowego oraz Subfundusz ten zbywa Jednostki Uczestnictwa tej samej kategorii, co podlegające zamianie Jednostki Uczestnictwa Subfunduszu źródłowego, z zastrzeżeniem zdania kolejnego. W związku faktem, że Subfundusz PZU Dłużny Rynków Wschodzących stosuje zasady i ograniczenia inwestycyjne określone dla funduszu inwestycyjnego zamkniętego, Jednostki Uczestnictwa innych Subfunduszy nie mogą być zamieniane na Jednostki Uczestnictwa tego Subfunduszu.

Zamiana Jednostek Uczestnictwa polega na odkupieniu Jednostek Uczestnictwa Subfunduszu źródłowego oraz nabyciu przez Uczestnika w tym samym Dniu Wyceny Jednostek Uczestnictwa Subfunduszu docelowego za kwotę uzyskaną z odkupienia Jednostek Uczestnictwa Subfunduszu źródłowego.

Zamiana realizowana jest na podstawie zlecenia przekazanego do Agenta Transferowego przez dystrybutora lub przedstawiciela w formie pisemnej (oryginał zlecenia) lub za pośrednictwem dedykowanego programu komputerowego, bądź na podstawie zlecenia złożonego przez Uczestnika za pośrednictwem telefonu, faksu lub systemu komputerowego, o ile Uczestnik zawarł z Towarzystwem odrębną umowę, o której mowa w art. 24 Statutu.

9.2. Rodzaje zleceń zamiany między Subfunduszami

Zlecenie zamiany między Subfunduszami może dotyczyć:

- 1) zamiany wszystkich Jednostek Uczestnictwa Subfunduszu źródłowego na Jednostki Subfunduszu docelowego,
- 2) zamiany określonej liczby Jednostek Uczestnictwa Subfunduszu źródłowego na Jednostki Subfunduszu docelowego,
- 3) zamiany liczby Jednostek Uczestnictwa Subfunduszu źródłowego o wartości określonej przez Uczestnika.

Wartość Jednostek Uczestnictwa Subfunduszu, które mają zostać odkupione w wyniku realizacji zlecenia zamiany, nie może być niższa od wartości wymaganej odpowiednio dla pierwszej lub kolejnej wpłaty określonych przez Subfundusz docelowy. Ponadto wartość albo liczba Jednostek Uczestnictwa Subfunduszu źródłowego, które mają zostać odkupione w wyniku realizacji zlecenia zamiany, musi spełniać warunki określone w pkt. 8.2.3. Jeżeli zlecenie zamiany opiewa na liczbę Jednostek Uczestnictwa większą niż liczba Jednostek Uczestnictwa danej kategorii lub na kwotę wyższą niż wartość Jednostek Uczestnictwa danej kategorii posiadanych przez Uczestnika w Subfunduszu źródłowym, zamianie podlegają wszystkie Jednostki Uczestnictwa tej kategorii zapisane w Subrejestrze.

9.3. Termin realizacji zlecenia zamiany

Jeżeli Agent Transferowy otrzymał zlecenie zamiany w Dniu Wyceny do godziny 16:20, zamiana następuje po cenie obowiązującej dla Dnia Wyceny, w którym Agent Transferowy otrzymał zlecenie.

Jeżeli Agent Transferowy otrzymał zlecenie zamiany po godzinie 16:20 w Dniu Wyceny, zamiana następuje po cenie obowiązującej dla Dnia Wyceny następującego po dniu otrzymania przez Agenta Transferowego zlecenia.

Dokonanie zamiany nastąpi w terminie 7 dni od dnia złożenia zlecenia, chyba że opóźnienie jest następstwem zdarzeń, za które Fundusz nie ponosi odpowiedzialności.

9.4. Kategoria Jednostek Uczestnictwa nabytych na podstawie zlecenia zamiany

Jednostki Uczestnictwa Subfunduszu podlegają zamianie na Jednostki Uczestnictwa tej samej kategorii w innym Subfunduszu.

9.5. Opłata manipulacyjna pobierana w przypadku zamiany

Przy zbywaniu przez Fundusz Jednostek Uczestnictwa jednego Subfunduszu w trybie zlecenia zamiany Jednostek Uczestnictwa innego Subfunduszu pobierana jest opłata manipulacyjna, która obliczana jest jako procent wpłaconych do Subfunduszu docelowego środków pochodzących z odkupienia Jednostek Uczestnictwa w Subfunduszu źródłowym. Opłata manipulacyjna mająca zastosowanie w tym przypadku określana jest tabelą opłat pobieranych przy zbywaniu Jednostek Uczestnictwa Subfunduszu docelowego i jest pomniejszana o stawkę opłat stosowaną przy zbywaniu Jednostek Uczestnictwa w Subfunduszu źródłowym.

ROZDZIAŁ II.

PODMIOTY OBSŁUGUJĄCE FUNDUSZ

1. Firma, siedziba i adres Depozytariusza

Firma: Deutsche Bank Polska Spółka Akcyjna
Siedziba: Warszawa
Adres: al. Armii Ludowej 26, 00 - 609 Warszawa

2. Firma, siedziba i adres podmiotu, któremu Towarzystwo zleciło zarządzanie portfelem inwestycyjnym Funduszu lub jego częścią

Firma: PZU Asset Management Spółka Akcyjna
Siedziba: Warszawa
Adres: al. Jana Pawła II 24, 00-133 Warszawa

3. Firma, siedziba i adres podmiotu uprawnionego do badania sprawozdań finansowych Funduszu

W dniu 21 lipca 2009 r. Towarzystwo zawarło umowę dotyczącą badania sprawozdań finansowych otwartych funduszy inwestycyjnych zarządzanych przez Towarzystwo za rok obrotowy 2009 z następującym podmiotem:

Firma: Ernst & Young Audit Sp. z o.o.
Siedziba: Warszawa
Adres: Rondo ONZ 1, 00-124 Warszawa.

ROZDZIAŁ III.

INFORMACJE DODATKOWE

1. Inne informacje, których zamieszczenie, w ocenie Towarzystwa, jest niezbędne inwestorom do właściwej oceny ryzyka inwestowania w Fundusz

Na dzień sporządzenia skrótu Prospektu w ocenie Towarzystwa nie istnieją inne informacje niezbędne inwestorom do właściwej oceny ryzyka inwestowania w Fundusz. W razie pojawienia się takich informacji Fundusz będzie niezwłocznie dokonywać aktualizacji skrótu Prospektu.

2. Wzmianka na temat pełnej informacji o Funduszu

Pełne informacje o Funduszu znajdują się w Prospekcie i Statucie Funduszu.

Dodatkowych wyjaśnień dotyczących Funduszu można uzyskać:

- w siedzibie Towarzystwa: al. Jana Pawła II 24, 00-133 Warszawa,
- pod numerem infolinii 0 – 801 102 102,
- w internecie: www.pzu.pl,
- za pośrednictwem poczty elektronicznej: tfi.sprzedaz@pzu.pl.

3. Wskazanie miejsc, w których zostanie udostępniony Prospekt, oraz miejsc, w których można uzyskać informacje o punktach zbywających i odkupujących Jednostki Uczestnictwa

Prospekt zostanie udostępniony:

- w siedzibie Towarzystwa: al. Jana Pawła II 24, 00-133 Warszawa,
- w internecie: www.pzu.pl.

Informacje o punktach zbywających i odkupujących Jednostki Uczestnictwa dostępne są:

- w siedzibie Towarzystwa: al. Jana Pawła II 24, 00-133 Warszawa,
- pod numerem infolinii 0 – 801 102 102,

c) w internecie: www.pzu.pl,

d) za pośrednictwem poczty elektronicznej: ffi.sprzedaz@pzu.pl.

4. Informacje o doręczaniu Prospektu oraz rocznych i półrocznych sprawozdaniach finansowych Funduszu

Prospekt oraz roczne i półroczne sprawozdanie Funduszu są bezpłatnie doręczane na żądanie Uczestnika.

5. Wskazanie organu nadzoru nad funduszami inwestycyjnymi

Organem nadzoru nad funduszami inwestycyjnymi, w tym nad Funduszem, jest Komisja Nadzoru Finansowego.

6. Data i miejsce sporządzenia skrótu prospektu.

Niniejszy skrót prospektu informacyjnego został sporządzony w Warszawie dniu 25 maja 2006 r. Ostatnia aktualizacja skrótu prospektu została dokonana w dniu 29 kwietnia 2010 r.

7. Informacje przewidziane ustawą o ochronie danych osobowych

Administratorem danych osobowych jest Fundusz reprezentowany przez Towarzystwo Funduszy Inwestycyjnych PZU S.A. z siedzibą w Warszawie, al. Jana Pawła II 24.

Celem zbierania danych jest:

- prowadzenie rejestrów Uczestników Funduszu, w tym ewidencjonowanie transakcji zbycia i odkupienia Jednostek Uczestnictwa przez Fundusz,
- cel marketingowy obejmujący w szczególności oferowanie klientom nowych produktów, promowanie Funduszu oraz Towarzystwa,
- prowadzenie rejestrów transakcji zgodnie z ustawą z dnia 16 listopada 2000 roku o przeciwdziałaniu praniu pieniędzy oraz finansowaniu terroryzmu (t.j. Dz.U. z 2010 r. Nr 46, poz. 276, z późn. zm.),
- wykonywanie postanowień dodatkowych umów zawartych przez Uczestnika z Funduszem,

Odbiorcami danych lub przewidywanymi odbiorcami lub kategoriami odbiorców danych są w szczególności sądy, organy administracji publicznej i inne uprawnione na podstawie przepisów prawa organy, na warunkach określonych przez te przepisy.

Uczestnikowi Funduszu przysługuje prawo dostępu do treści swoich danych oraz ich poprawiania.

Podanie danych osobowych jest niezbędne do realizacji zawieranej umowy i znajduje swoją podstawę prawną m.in. w ww. ustawach.