

KOMENTARZ PORANNY – 27.04.2006

Witam.

Wykres [60 minutowy](#) indeksu WIG20. Wczorajsza sesja potwierdziła kilka rzeczy, o których pisałem. Przede wszystkim istotną rzeczą jest wsparcie tuż pod poziomem 3200pkt. Wynika ono z najwyższej zakończonej świeczki godzinowej z dnia 21 kwietnia. Gdy przez dwa dni indeks nie chciał zejść niżej, popyt postanowił zaatakować. Zresztą pisałem o takiej możliwości na podstawie wyglądu wskaźników. Teraz w przypadku cofnięcia się będzie można obserwować to wsparcie. Na koniec sesji indeks pokonał swoje poprzednie szczyty i ustanowił nowy rekord. Po dwóch sesjach uspokojenia zbliżała się do indeksu średnia 55. Na zakończenie dnia jest ona na poziomie 3157pkt, więc do wsparcia w rejonie 3196pkt to naprawdę niewiele. Być może i to zmobilizowało popyt do działania. Na wykres naniosłem nową, prowizoryczną linię przyspieszonego trendu wzrostowego. W najbliższym czasie okaże się, czy ma ona rację bytu. Na wskaźniku RSI w dalszym ciągu korekty nie dochodzą do poziomej linii wsparcia. Wskaźnik MACD wyhamował swój spadek i zamierza skierować się na północ. Jego wartość pozwala na taki ruch. Wskaźnik [STS](#) nie chciał dotrzeć do strefy wyprzedania, a teraz już "puka" do strefy wykupienia. Linia [ADX](#) lekko spadła i notuje dość niską wartość.

Wykres [10 minutowy](#) indeksu WIG20. Na wykresie 10 minutowym mamy realizację scenariusza, o którym pisałem wczoraj. Indeks miał problemy z zejściem pod średnią 100, podobnie jak 11 i 12 kwietnia. Z tej przyczyny zrodził się atak w końcowej części sesji. Jedyne to krótkie "strząśnięcie" po godzinie 14 mogło chwilowo zaniepokoić. Indeks wychodząc na nowe szczyty oddalił się od średnich kroczących. Średnia 55 jest na poziomie 3224 a średnia 100 na 3218pkt. Można zwrócić uwagę, że średnia 200 też już była blisko indeksu. To "strząśnięcie" wpłynęło również na wygląd wskaźnika RSI. Została wtedy naruszona pozioma linia wsparcia oraz ruch powrotny do przebitej w górę linii trendu spadkowego został trochę przedłużony. Wskaźnik MACD powrócił nad linię równowagi. Do wykupienia tak dużego jak ostatnio, trochę mu brakuje.

Wykres [60 minutowy](#) kontraktów FW20M6. Wsparciem dla kontraktów okazał się także poziom najwyższej zakończonej świeczki godzinowej z 21 kwietnia. Jest to poziom 3174pkt. Kontrakty chciały wczoraj utrzymać się nad poziomem 3200, ale ten krótki spadek do 3179 trochę zrobił zamieszania. W tym czasie było już bardzo blisko do górnej krawędzi kanału wzrostowego, który rysuję. Inwestorzy grający na kontraktach prawdopodobnie kierowali się pod koniec sesji myślą, że właśnie została zakończona korekta i weszliśmy w nowy impuls. Wnioskuje to po tym, że baza na zakończeniu sesji była na plusie. Wskaźnik TRD, poza tą krótką chwilą po godzinie 14, obronił linię równowagi. Zachowuje się w ten sposób od 12 kwietnia. Wskaźnik ChMF zachował się tak jak 12 kwietnia i zatrzymał spadek na linii równowagi. Jeśli analogia ma się sprawdzać, to dzisiaj mamy odpowiednik sesji z 13 kwietnia. Po początkowym wroście, koniec sesji przyniósł spadek i sesja na kontraktach zakończyła się prawie na zero.

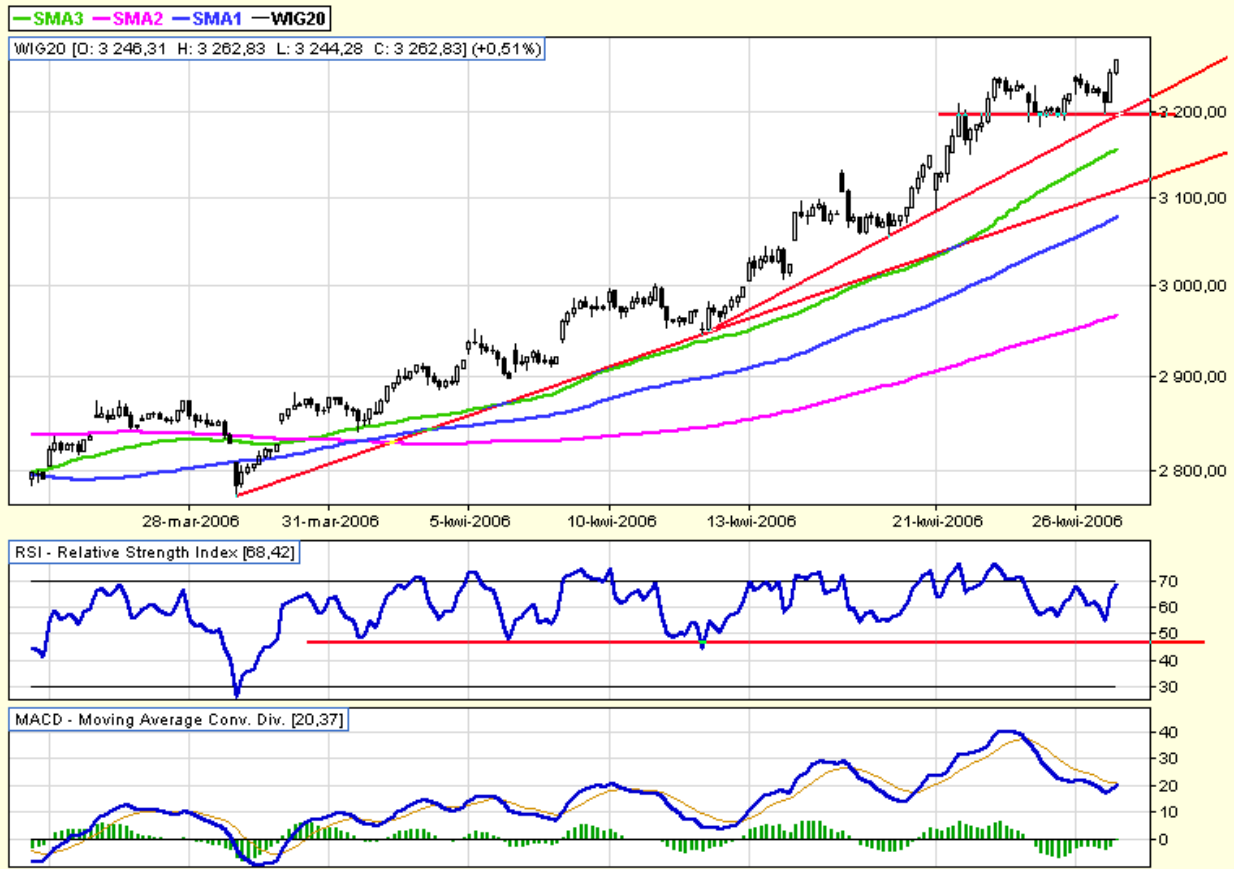
Dzisiaj jest taki dzień, w którym według mnie wszystkie impulsy się neutralizują. Przykładem tego jest spadek cen ropy, ale wzrost miedzi. Indeksy amerykańskie wzrosły, ale nie tyle co można było spodziewać się po początku sesji. Dla równowagi wzrosty zanotowały giełdy azjatyckie, choć w różnym stopniu. Tak więc, naszemu parkietowi nie pozostaje nic, jak tylko dyskutować nasze sprawy. To znaczy, wynik sesji pokaże jak zachowają się inwestorzy, gdy obce czynniki nie przeszkadzają, ani nie pomagają. Obowiązujący trend sugeruje wzrost.

Pozdrawiam

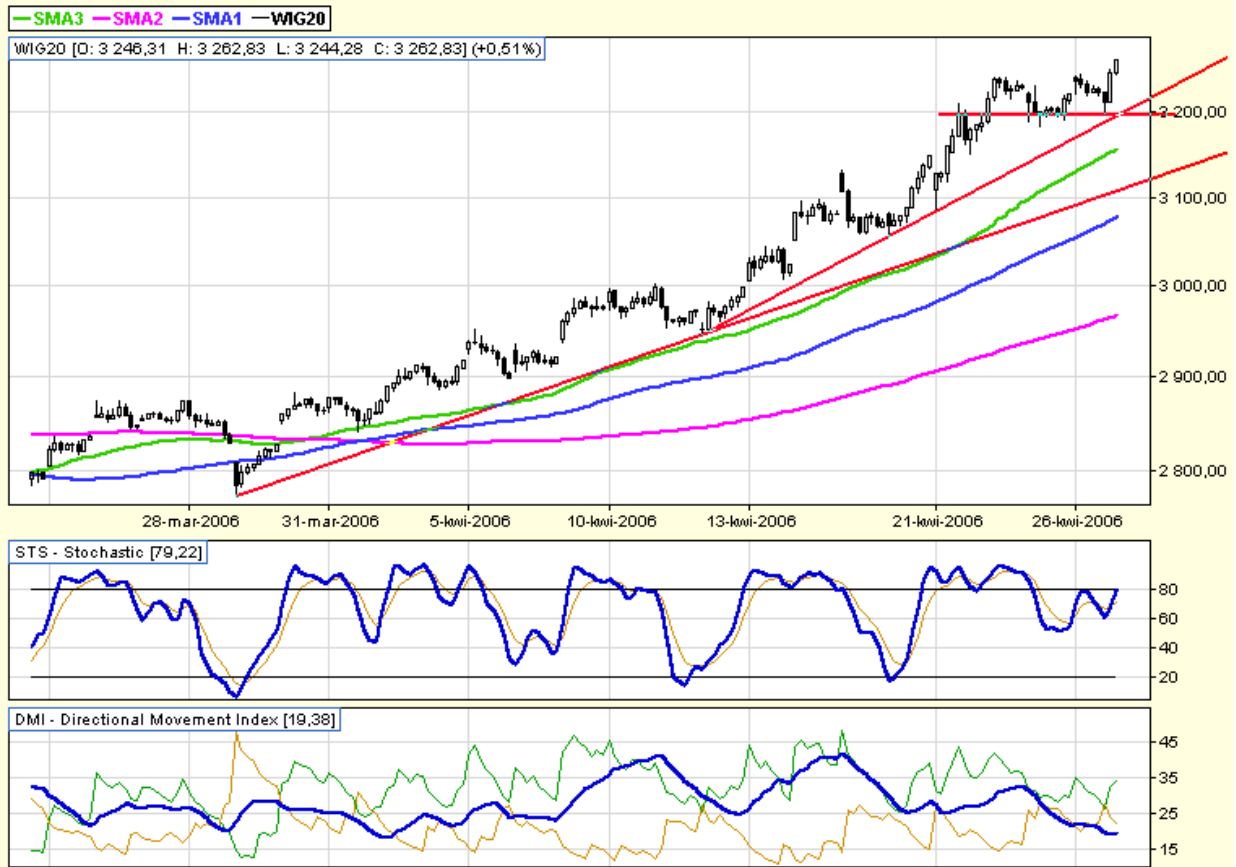
Andrzej Klempka

Niniejsza analiza jest moją indywidualną oceną sytuacji na rynku i wyrazem własnych opinii i nie stanowi doradztwa inwestycyjnego w rozumieniu ustawy PRAWO O PUBLICZNYM OBRODZIE PAPIERAMI WARTOŚCIOWYMI.

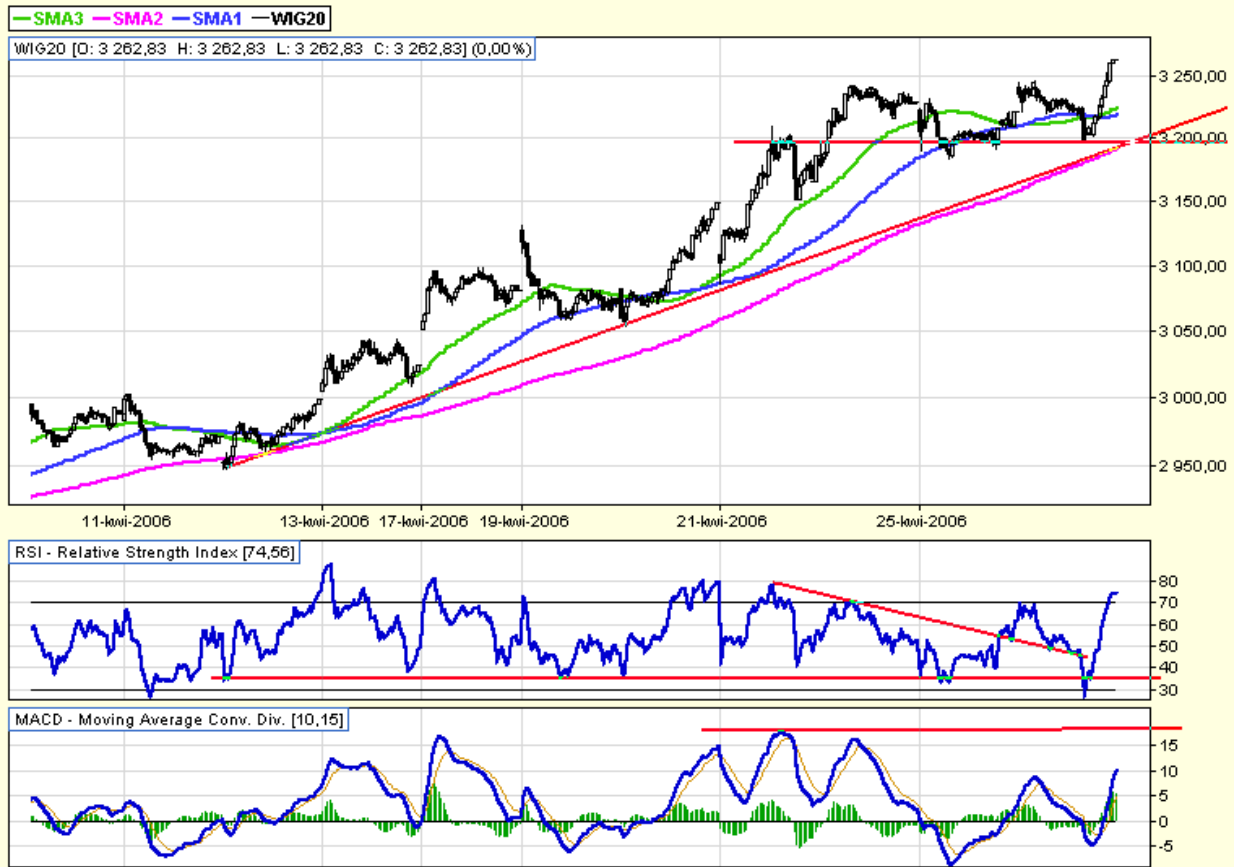
Wykres 60 minutowy indeksu WIG20 :



Wykres 60 minutowy indeksu WIG20 :



Wykres 10 minutowy indeksu WIG20 :



Wykres 60 minutowy kontraktów FW20M6 :

