

ANALIZA SPÓŁEK – 13.03.2006

Witam.

WIG – MEDIA – Dzisiaj przyszła kolej na najniższy indeks branżowy. [Indeks](#) WIG–Media swój szczyt miał już 12 stycznia. Od tego czasu systematycznie spada. Na wykresie zaznaczyłem dwie najdłuższe linie trendu wzrostowego, aby zobaczyć jak daleko trzeba cofnąć się, żeby indeks ten był jeszcze w trendzie wzrostowym. Jedna z nich znajduje się na poziomie 31750 a druga na 34550pkt. Piątkowa wartość indeksu to 35695pkt. Jak widać do tej drugiej linii, ale bliższej aktualnej wartości indeksu brakuje około 3%. Biorąc pod uwagę, że indeks oddał od szczytu już 6000pkt czyli około 15%, to ta odległość od linii trendu jest niewielka. Na wykresie da się zauważyć, że kolejne szczyty są poniżej wcześniejszych. Podobnie jest z dołkami. Sam wykres znalazł się już poniżej wszystkich średnich, włącznie z średnią 55 i 100 sesyjną. Wydaje się, że test linii trendu jest nieunikniony. Najbliższymi wsparciami są poziom szczytu z września 2005 oraz dołka z końca października 2005. Na wykresie zaznaczyłem też linię trendu spadkowego. Na wskaźniku RSI obowiązuje linia trendu spadkowego a wskaźnik MACD jest najniżej w swojej historii. Zarówno jeden jak i drugi wskaźnik potwierdzają niepewną przyszłość tego indeksu branżowego.

AGORA – Do analizy tej [spółki](#) posłużyłem się wykresem tygodniowym. Od kilku lat na wykresie tworzy się stabilizacja pomiędzy 40 a 68 złotych. W drugiej połowie 2005 roku oraz na początku 2006 spółka podjęła próbę wybicia się ponad tą strefę. Za każdym razem wykres wracał do wymienionego przedziału. W związku z tym trzeba stwierdzić, że pomimo trzech lat trwającej hossy spółka w ogóle nie weszła w trend wzrostowy. Po ostatniej próbie wybicia kurs dynamicznie spada w dół. Przy takim układzie wykresu wydaje mi się, że niewykluczony będzie test dolnego zakresu konsolidacji, czyli 40 złotych. Owszem, po tak dużym spadku jest możliwy korekcyjny wzrost, ale wykres AGORY wygląda po prostu źle. Potwierdza to tygodniowy wskaźnik RSI, na którym obowiązuje linia trendu spadkowego. Wskaźnik MACD dynamicznie przeszedł poziom równowagi i spada coraz niżej. W tej chwili trudno powiedzieć nawet od jakiego poziomu przy wzroście kursu można będzie pomyśleć o kupnie tych akcji. Uważam, że powinna dopiero powstać linia trendu spadkowego, a następnie przebicie jej w górę spowoduje sygnały kupna. Biorąc pod uwagę, że omawiam wykres tygodniowy, to perspektywa na powstanie takiego układu jest dosyć długa.

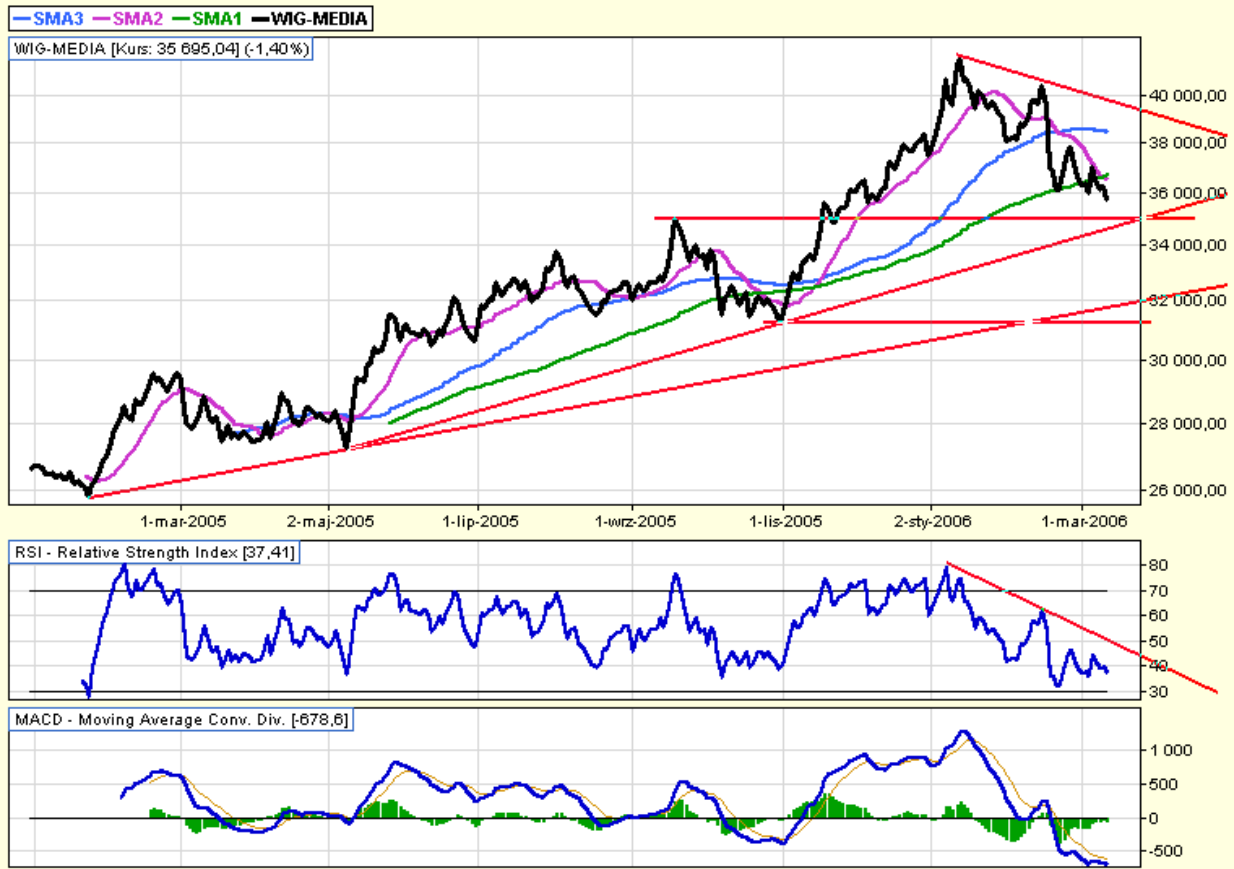
TVN – W tym przypadku posłużyłem się [wykresem](#) dziennym. Zaznaczyłem na nim trzy linie trendu wzrostowego. Ta najszybsza z nich została już przebita w dół oraz zaczął się spadek po wykonaniu ruchu powrotnego do przebitej linii. Przebicie nastąpiło przy poziomie 92 złote. Kolejne linie są na poziomie 73 oraz 61,50 złotych. Są więc, dość znacznie oddalone od bieżącego kursu wynoszącego 88 złotych. Najbliższym wsparciem jest poziom dołka z końca stycznia oraz szczyty z grudnia 2005. Jest to przy cenie 81 złotych. Patrząc na wykres, to po odbiciu w dół od przebitej linii trendu spadkowego oraz pokonaniu poziomu 90 złotych test wymienionego wsparcia uważam za realny. W przypadku przebicia go, kolejnym poziomem będzie linia trendu wzrostowego. Wprawdzie wykres ten wygląda dużo lepiej od wykresu Agory, ale i tutaj zanoszą się na jakąś przecenę akcji. Na wskaźniku RSI obowiązuje linia trendu spadkowego a wskaźnik MACD bardzo dynamicznie zbliża się do poziomu równowagi. Proszę zauważyć, że wskaźnik w swojej historii bardzo rzadko przebywał poniżej tej linii. Gdyby teraz osiągnął najniższą wartość, to prawdopodobnie będzie się to wiązało z nieudanym testem wsparcia. Tak więc losy TVN są uzależnione od utrzymania ceny powyżej 80 złotych.

Pozdrawiam

Andrzej Klempka

Niniejsza analiza jest moją indywidualną oceną sytuacji na rynku i wyrazem własnych opinii i nie stanowi doradztwa inwestycyjnego w rozumieniu ustawy PRAWO O PUBLICZNYM OBROTCIE PAPIERAMI WARTOŚCIOWYMI.

Wykres dzienny indeksu WIG – MEDIA :



Wykres tygodniowy spółki AGORA :



Wykres dzienny spółki TVN :

