

## ANALIZA SPÓŁEK – 04.04.2006

Witam.

**WIRR** – Wykres indeksu najmniejszych spółek [WIRR](#) wszedł w swoją euforyczną fazę. Sygnał kupna nastąpił w grudniu 2005 roku po przebiciu szczytu z października 2004. Od tego czasu indeks urósł już 70%, a licząc wzrost od września, to wynosi już 100%. Nastąpiło więc podwojenie wartości indeksu w czasie pół roku. Jest to naprawdę ekstremalne tempo podwojenia wartości spółek wchodzących w skład WIRRu. W tym czasie mieliśmy tylko jedną poważniejszą korektę trwającą ostatni tydzień lutego i pierwszy tydzień marca. Po wzroście indeksu o 50% zabrała ona 6%. Nie wydaje mi się, aby to były odpowiednie proporcje. Z rynkiem jednak nie dyskutuje się, a po wykresie widać, że rynek tego indeksu jest rozpalony do czerwoności. Pod koniec marca na wskaźniku RSI doszło do przebicia w górę linii trendu spadkowego, co rozpoczęło kolejną falę hossy. Ja wybierając spółki, które chcę przedstawić starałem się wybrać te, które nie są po kilkudziesięciu lub kilkuset procentach wzrostu.

**UNIMIL** – Trend spadkowy na [spółce](#) trwał ponad rok. W październiku 2004 cena akcji wynosiła 62 złote, aby w listopadzie 2005 płacić za nie 25 złotych. Był to więc dość dynamiczny trend spadkowy. W styczniu 2006 doszło do przebicia w górę linii trendu spadkowego. Po tym fakcie, w ciągu trzech tygodni wykres UNIMILU wzrósł z 30 do 44 złotych. Miesiące luty i marzec to odbywająca się korekta. W czasie jej trwania zanotowane minimum cenowe wyniosło 36,90 a intraday 35,60. W ten sposób powstało wsparcie w okolicach 35 złotych, tym bardziej, że poziom ten w czasie trendu spadkowego również odgrywał w pewnym momencie ważną rolę. Na koniec wczorajszej sesji akcje kosztowały 39,40. Porównując cenę ze styczniowego szczytu wynoszącą 44 złote z wsparciem na 35 złotych okazuje się, że bieżące notowanie jest mniej więcej w środku tego przedziału. Ja proponuję zastanowić się nad kupnem tych akcji z późniejszym zastosowaniem zlecenia stop przy poziomie wsparcia. Na wskaźniku RSI wydaje się, że doszło już do przebicia linii trendu spadkowego, chociaż wymaga to potwierdzenia. Najbardziej zachęcająco wygląda wskaźnik MACD, który właśnie stara się obronić poziom linii równowagi i zmienić swój kierunek na wzrostowy.

**REDAN** – Posłużyłem się w tym przypadku wykresem tygodniowym. Spółka [REDAN](#) ma jeszcze dłuższy trend spadkowy od UNIMILU. Maksimum cenowe zostało ustanowione w kwietniu 2004 przy cenie 19,45. Później, aż do listopada 2005 panował niepodzielnie trend spadkowy. Pod koniec listopada zanotowane minimum wyniosło 4,10. Ostatnie miesiące na wykresie wydają się wyglądać jak próba wyrwania się z trendu spadkowego. Oporem jest połowa czarnej tygodniowej świecy z października 2005 na wysokości 5,90. Pokonanie tego poziomu na zakończenie tygodnia powinno otworzyć drogę do wzrostu kursu akcji. Pozytywnym elementem na wykresie jest to, że trend spadkowy przebiegał zgodnie z średnią 34 tygodniową, a ta została już przebita przez wykres. Jest ona teraz na poziomie 5,25 i stanowi wsparcie. Wczorajsza sesja zakończyła się fixingiem przy cenie 5,85 złotych. Ewentualne kupno akcji REDANU proponowałbym zrealizować jak najbliżej wsparcia lub po pokonaniu oporu. Kolejnym pozytywnym czynnikiem jest fakt, że wskaźnik RSI pokonał w górę swoją poziomą linię oporu. Tak więc, na wskaźniku już obowiązuje sygnał kupna. Wskaźnik MACD zbliża się od dołu do linii równowagi. Jej przebicie będzie kolejnym dobrym sygnałem dotyczącym tej spółki.

**RELPOL** – Tutaj też posłużyłem się wykresem tygodniowym. Wykres [RELPOLU](#) wygląda bardzo podobnie do REDANU. W tym przypadku maksimum cenowe zostało osiągnięte w maju 2004 przy cenie 109,50. Dołek na wykresie spółka osiągnęła we wrześniu 2005, a akcje kosztowały wtedy 47,30. Od tego momentu na wykresie powstała stabilizacja z elementami próby wybicia się z trendu spadkowego. Ostatnie lokalne maksimum cenowe z listopada 2005 i stycznia 2006 zostało przebite w ubiegłym tygodniu. Wynosiło ono 58,50. Wczorajsza cena akcji na zamknięcie sesji wyniosła 60,80 złotych. Tym samym, opór w postaci tych szczytów został przebity a przed wykresem otworzyła się przestrzeń do wzrostu. W przypadku RELPOLU również pozytywnym elementem na wykresie jest przebicie średniej 34 tygodniowej, która długi czas prowadziła notowania w dół. Najbliższym zaznaczonym na wykresie oporem jest poziom szczytu z czerwca 2005 na wysokości 70 złotych. Wystarczającym wsparciem powinien być poziom przebitego oporu, czyli 58,50. Kolejnym wsparciem jest poziom średniej 34 tygodniowej czyli 53,40. Na wskaźniku RSI pokonana została półtoraroczna pozioma linia oporu, co powoduje, że pokonanie oporu na wykresie cenowym jest bardziej wiarygodne. Pozytywnie zachowuje się również tygodniowy MACD, gdyż wyszedł nad linię równowagi.

**DROZAPOL** – Spółka zadebiutowała na giełdzie w grudniu 2004 roku. Wówczas zanotowane zostało maksimum cenowe akcji [DROZAPOLU](#) na wysokości 5,20. Rok 2005 to obsuwanie się kursu, które trwało do połowy sierpnia. Dołek na wykresie przypadł przy cenie 2,14. Obecnie od pół roku trwa konsolidacja z górnym ograniczeniem na 3,03 oraz dolnym na 2,30. Wydaje się, że w tak dobrej atmosferze jaka panuje na spółkach z tego indeksu większą szansą cechuje się kierunek wybicia do góry. Wczorajsza cena zamknięcia to 2,75. Pozytywnymi elementami na wykresie jest przebicie w górę w drugiej połowie września linii trendu spadkowego oraz pokonanie średniej 34 tygodniowej. Aktualnie oporem poza poziomem 3,03 jest średnia 55 tygodniowa. Teraz jest ona dokładnie na poziomie wczorajszego końcowego fixingu, czyli 2,75. Według analizy technicznej z chwilą pokonania wymienionych oporów powstaną warunki do aprecjacji kursu akcji. Marcowe minimalne notowanie wyniosło 2,41, więc można również wykorzystując ten poziom spróbować zagrać na akcjach od dolnego ograniczenia wahań do górnego. Na wskaźniku RSI nie ma tak dobrze uformowanej linii oporu jak w poprzednich przypadkach, więc trudno tu mówić o jej przebicciu. Ważne jest natomiast, że wskaźnik MACD zbliżył się od dołu na bardzo niewielką odległość do linii równowagi. Lada tydzień może dojść do jej przebiccia.

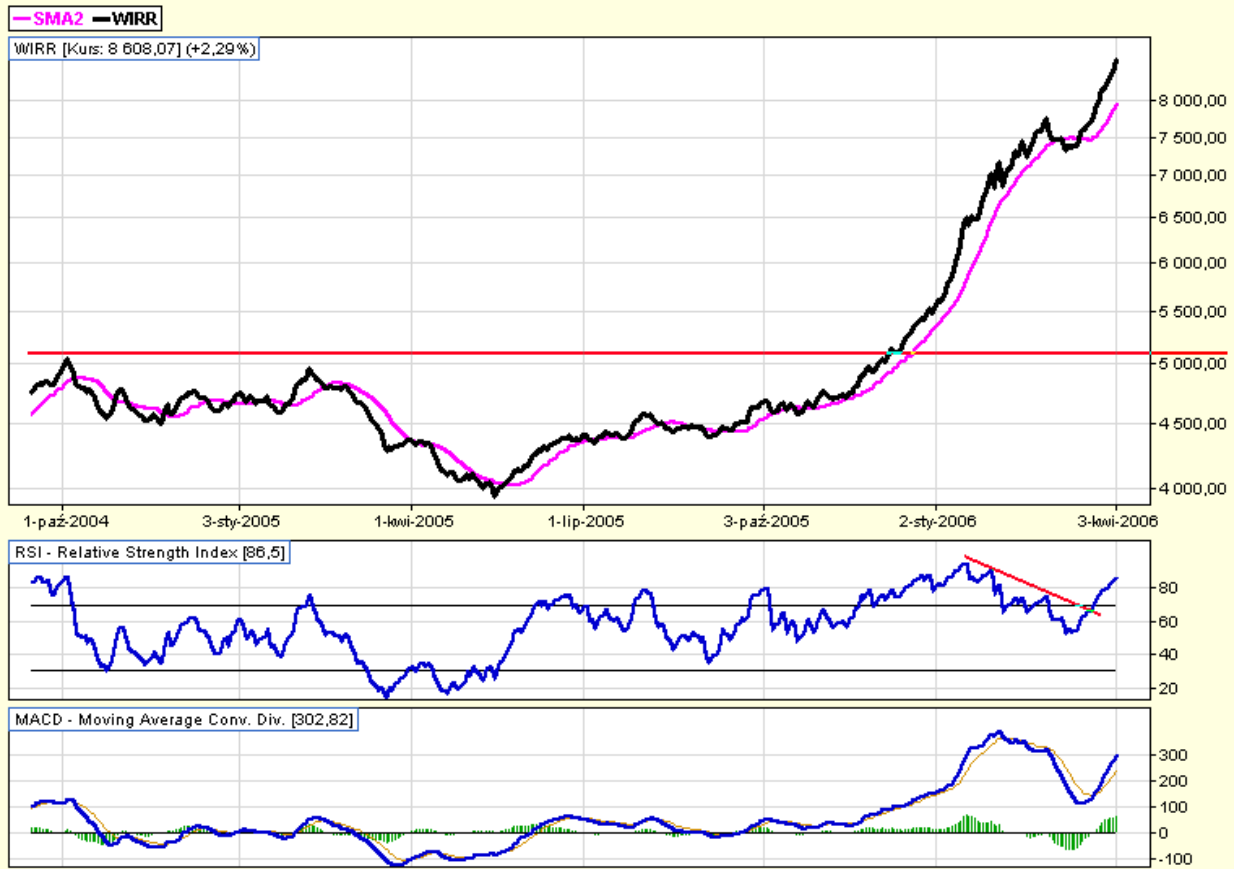
**MACROSOFT** – W przypadku akcji [MACROSOFTU](#) trend spadkowy nie był taki silny i dlatego w tej chwili spółka testuje już swoje maksima cenowe z 2004 roku. Wtedy to, akcje spółki kosztowały w szczycie 32,70. W dołku zanotowanym w połowie sierpnia jedna akcja była warta 16,50. Średnie 34 i 55 tygodniowe zostały pokonane odpowiednio w grudniu 2005 i styczniu 2006 roku. Najważniejsza, czyli linia trendu spadkowego została przebita w połowie stycznia 2006 przy cenie akcji wynoszącej 24,80. Istotne dla analizy technicznej jest to, że marcowa korekta spadkowa nie przekroczyła tego ostatniego poziomu i stał się on wsparciem. Na wykresie zazaczyłem również prowizoryczną linię trendu wzrostowego poprowadzoną przez dołki z listopada 2005 oraz marca 2006. Wymaga ona jednak potwierdzenia ważności w kolejnych tygodniach notowań. Obecnie najważniejszymi poziomami na wykresie jest wsparcie na 24,80 oraz opór w postaci szczytu z 2004 roku na 32,70. Kupno akcji można oprzeć albo na tym wsparciu, albo zrealizować dopiero po pokonaniu oporu. Wówczas będą to dogodne warunki zgodne z bezpieczeństwem zawierania transakcji giełdowych. Wskaźniki RSI oraz MACD potwierdzają, że na wykresie panuje trend wzrostowy, ale swoimi wskazaniem są neutralne co do szans pokonania oporu.

Pozdrawiam

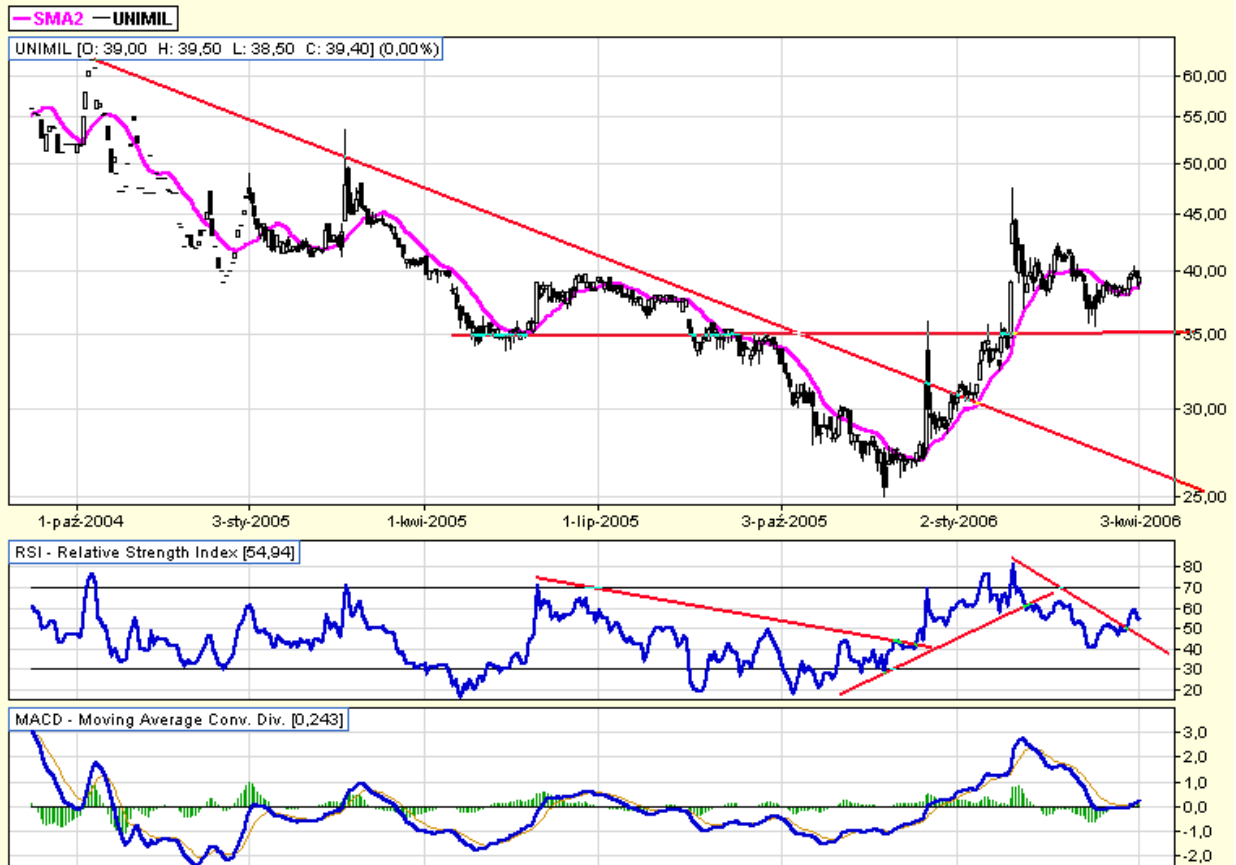
Andrzej Klempka

**Niniejsza analiza jest moją indywidualną oceną sytuacji na rynku i wyrazem własnych opinii i nie stanowi doradztwa inwestycyjnego w rozumieniu ustawy PRAWO O PUBLICZNYM OBRODZIE PAPIERAMI WARTOŚCIOWYMI.**

Wykres dzienny indeksu WIRR :



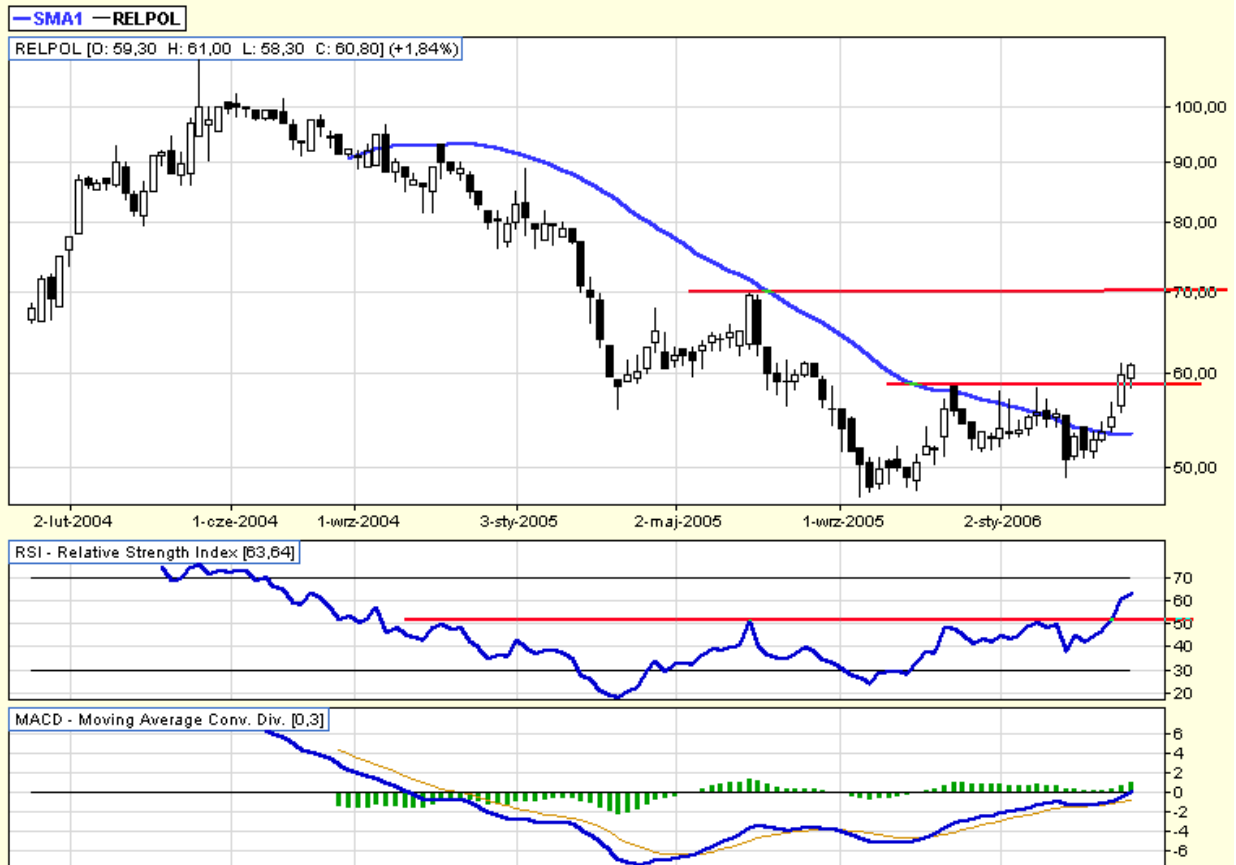
Wykres dzienny spółki UNIMIL :



### Wykres tygodniowy spółki REDAN :



### Wykres tygodniowy spółki RELPOL :



### Wykres tygodniowy spółki DROZAPOL :



### Wykres tygodniowy spółki MICROSOFT :

