

KOMENTARZ WEEKENDOWY – 29.01.2006

Witam.

Dzisiejszy komentarz weekendowy w dużej jego części poświęcę wykresowi tygodniowemu indeksu WIG20. Będzie to zarówno analiza techniczna jak i statystyka rynku.

Wykres tygodniowy indeksu WIG20 – Na wykresie [tygodniowym](#) mamy kolejną białą świecę. Wzrost tygodniowy wyniósł 26 punktów, czyli 0,96%. Najbliższe wsparcie to połowa białej świecy z pierwszego tygodnia stycznia na 2747pkt. Linia trendu wzrostowego obowiązującego od przełomu października i listopada jest teraz na 2740 punktów. Natomiast linia całego trendu wzrostowego rozpoczętego w połowie maja 2005 jest aktualnie na 2584 punkty. Dla obecnego trendu charakterystyczne jest, że dany impuls wzrostowy prowadzony jest przez średnią 5 tygodniową. Tak było w 2005 roku i tak jest teraz. Przebicie w październiku tej średniej dało początek większej korekcie spadkowej, która wyniosła 300 punktów, czyli 11,66%. Przebieg bieżącego impulsu skłania do wniosku, że również przebicie jej przyniesie początek większej korekcie. Średnia ta na koniec rozpoczynającego się tygodnia będzie na poziomie 2871 punktów. Praktycznie pokrywa się to z poniedziałkową wartością średniej 15 sesyjnej, która osiągnie wartość 2869 punktów. Bawiąc się w prognozę osiągnięcia ewentualnego szczytu posłużyłem się zniesieniami Fibonacciego. Wyszło, że dobrym poziomem byłyby okolice 3050 punktów. Wówczas poziom zniesienia 38,2% wypadłby na poziomie październikowego szczytu, czyli przy wartości 2573 punkty, a dołek tej korekty, który był na 2273 punkty odpowiadałby 61,8% zniesieniu od szczytu na poziomie 3050 punktów. Oczywiście jest to tylko zabawa, gdyż określanie maksymalnego poziomu obecnej hossy nie sprawdziło się już wiele razy. Jest to hossa, jakiej nasza giełda jeszcze nie przeżywała. Wskaźnik RSI z wykresu tygodniowego systematycznie pnie się w górę, ale jego oddalenie od linii trendu wzrostowego wskaźnika nie wzrasta. Jest to o tyle ważne, że każdy większy spadek tygodniowy może doprowadzić do jej przecięcia. Byłby to bardzo poważny sygnał ostrzegający o zbliżaniu się korekty. Bardzo pewnie zachowuje się wskaźnik MACD, który ciągle rośnie i do szczytu z hossy internetowej pozostało mu już tylko 60 punktów. Aktualnie osiągnął drugą wartość w historii notowań indeksu WIG20.

Wiele razy w komentarzach weekendowych wspominałem o średniej 15 tygodniowej. Rekordowy czas przebywania nad tą średnią wynosi 37 tygodni. Nadchodzący tydzień będzie właśnie 37 tygodniem kiedy wykres indeksu przebywa nad tą średnią. Rekord więc zostanie przynajmniej wyrównany. Średnia 15 tygodniowa na koniec rozpoczynającego się tygodnia będzie przebywała na poziomie 2624 punkty, czyli około 300 punktów poniżej piątkowego zakończenia sesji. Obecna hossa ustanowiła już wiele rekordów, więc i ten przebywania nad średnią 15 tygodniową może zostać poprawiony. Jednak trzeba zdawać sobie sprawę, że trwa ona już na tyle długo, że czas mocnej korekty spadkowej zbliża się. Zapewne inwestorzy zdają sobie o tym sprawę, dlatego w czasie ostatnich sesji są takie emocjonalne i szybkie ruchy indeksu.

Wspominałem już o średniej 5 tygodniowej. Z moich danych statycznych wynika ciekawa rzecz. Trzy najdłuższe impulsy wzrostowe liczone jako przebywanie wykresu indeksu WIG20 ponad średnią 5 tygodniową to okres od 19.11.1999 roku do 31.03.2000, czyli trwający 18 tygodni, okres od 09.05.2003 roku do 12.09.2003 roku również trwający 18 tygodni oraz okres od 20.05.2005 do 07.10.2005, czyli trwający 20 tygodni. Kolejne najdłuższe okresy trwały 10, 11 lub 12 tygodni. Z tego można wyciągnąć wniosek, że jeśli dany impuls trwa dłużej niż około 10 – 12 tygodni to najprawdopodobniej będzie trwał do 18 – 20 tygodni. Bieżący impuls zaczął się na początku listopada (4 listopada wykres indeksu WIG20 wyszedł nad średnią 5 tygodniową) i trwa już 12 tygodni. Oznacza, to że znajdujemy się w niewralgicznym momencie aktualnego impulsu wzrostowego. Jeśli w nadchodzącym tygodniu najdalej jeszcze następnym, nie dojdzie do przebicia średniej 5 tygodniowej, to najprawdopodobniej nastąpi to dopiero za 6 – 8 tygodni, czyli pomiędzy 10 a 24 marca 2006. Nie wiem jak to pogodzić z czasem przebywania nad średnią 15 tygodniową, gdyż w takim przypadku indeks znajdowałby się nad tą średnią 43 – 45 tygodni. Rekord zostałby pobity bardzo zdecydowanie. Najlepszym jednak rozwiązaniem byłoby już teraz zejście indeksu w dół i przebicie obu średnich. Spowodowałyby to przecięcie średniej 5 tygodniowej w czasie odpowiadającym poprzednim najczęstszym okresom, a jednocześnie zapewniło ustanowienie rekordu przebywania nad średnią 15 tygodniową o 1 – 2 tygodnie. Na giełdzie w ostatnim czasie trudno jest o stawianie takich wyroków z racji tego, że obecna hossa ma przebieg nie podobny do poprzednich. Więc zobaczymy jak to będzie, ale taka interpretacja jak tu powyżej jest możliwa.

Na koniec chcę właśnie porównać hossę internetową z przełomu 1999 i 2000 roku i hossę z 2003 roku z obecną. Posłuży temu wykres tygodniowy indeksu WIG20 oraz średnia 5 tygodniowa. Na początek proszę spojrzeć na [wykres](#) hossy internetowej. Zaczęła się ona w listopadzie 1999 roku przebicciem w górę średniej 5 tygodniowej. Po 18 tygodniach średnia ta została przebita w dół i hossa została zakończona. W międzyczasie odbyła się jedna większa korekta, która bardzo zbliżyła wykres do tej średniej, ale do jej przebiccia nie doszło. Ważne w tym wszystkim jest to, że przebiccie średniej 5 tygodniowej od góry zakończyło hossę. Ja ze swojej statystyki dodam, że po rekordowym czasie przebywania nad tą średnią wynoszącym 18 tygodni do następnych przecięć tej średniej dochodziło po upływie 6, 2, 1, 4, 2, 2, 5, 1, 8, 4 tygodniach. Z tego zestawienia wynika, że kolejne okresy pomiędzy przebicciem średniej były krótkie lub bardzo krótkie.

Zobaczmy teraz jak wyglądała hossa z [2003 roku](#). Ten impuls zaczął się także przebicciem w górę średniej 5 tygodniowej 09.05.2003 roku. Korekta spadkowa zbliżająca wykres do średniej 5 tygodniowej odbyła się pod koniec lipca. Cały impuls wzrostowy zakończył się we wrześniu 2003 roku przebicciem w dół średniej 5 tygodniowej. Tutaj nie mieliśmy całkowitego zakończenia hossy, ale przebiccie średniej dało sygnał do 3 miesięcznej korekty. Cały impuls wzrostowy trwał dokładnie 18 tygodni. Następne przecięcia średniej 5 tygodniowej odbyły się po upływie kolejno 4, 2, 1, 1, 5, 7, 2, 5, 1, 4 tygodni. W obu przypadkach podałem 10 kolejnych przecięć tej średniej. W każdym razie żadne z nich nawet nie zbliżyło się do głównego impulsu trwającego 18 tygodni.

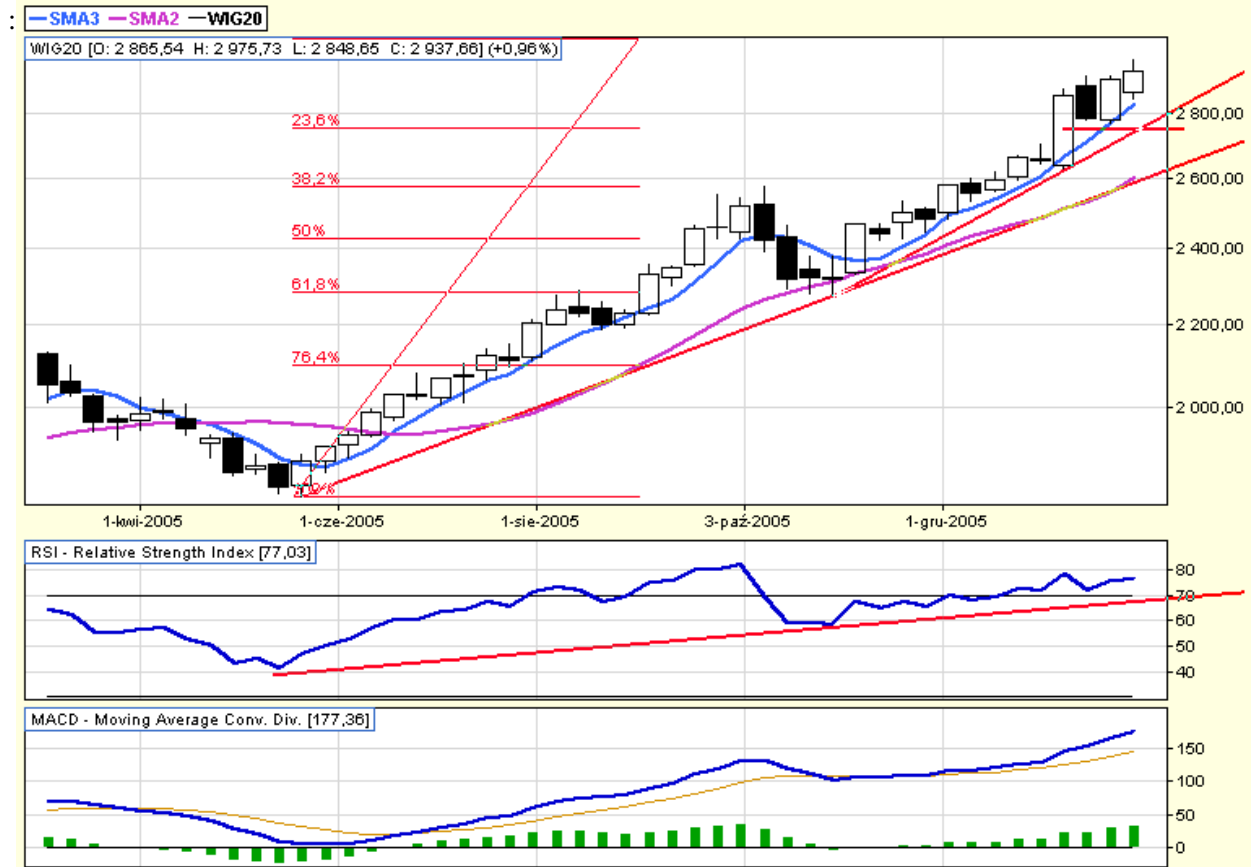
Zobaczmy na obecną [hossę](#). Impuls wzrostowy zaczął się normalnie, czyli przebicciem średniej 5 tygodniowej 20.05.2005. W sierpniu odbyła się korekta zbliżająca wykres do średniej, ale nie przebijając jej. Przebiccie średniej od góry nastąpiło na początku października po rekordowych 20 tygodniach. Poprzedni rekord został pobity o 2 tygodnie. Jak widać dalej na wykresie, obecnej hossie wystarczyła lekka korekta spadkowa trwająca jeden miesiąc październik, aby powrócić do wzrostu. Jest to całkowicie odmienna sytuacja od tej, która była przy poprzednich naszych wielkich hossach. W ten sposób rynek wykazuje bardzo dużą siłę z jaką nie mieliśmy jeszcze nigdy do czynienia. Aktualny wzrost po październikowej korekcie trwa już 12 tygodni, co w porównaniu z tymi wymienionymi kolejnymi 10 okresami po trwaniu głównego impulsu w przypadku hossy internetowej i z roku 2003, jest już czymś nadzwyczajnym. Gdyby indeks nie odbył teraz większej korekty, lecz czas trwania bieżącego impulsu rozpoczętego na początku listopada miał dojść do rekordowych 18 – 20 tygodni, a tak może się stać, jeśli nie dojdzie teraz do poważniejszej korekty (patrz ten komentarz trochę wyżej), byłoby to naprawdę niesamowite osiągnięcie. Jak każdy komentator giełdowy zaasekuruje się w tym momencie trochę i napiszę, że aktualna hossa jest jednak zdolna przełamać wszelkie dotychczasowe stereotypy zachowania indeksu oraz pobić wszelkie poprzednie rekordy, więc dopóki nie ma jasnych sygnałów odwrócenia trendu, to należy inwestować zgodnie z nim albo jeśli ktoś nie jest w stanie tego zrobić, to pozostaje przyglądać się z boku lub inwestowanie intraday.

Pozdrawiam

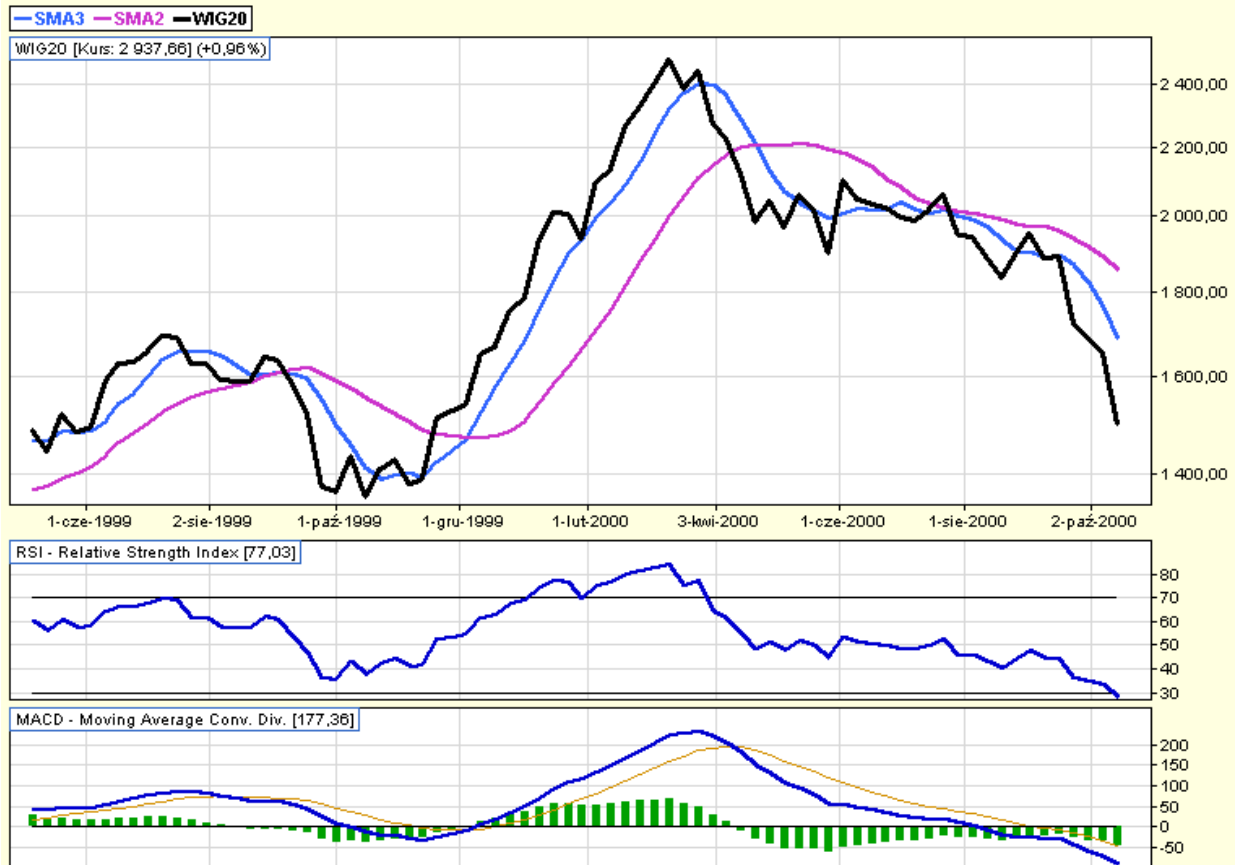
Andrzej Klempka

Niniejsza analiza jest moją indywidualną oceną sytuacji na rynku i wyrazem własnych opinii i nie stanowi doradztwa inwestycyjnego w rozumieniu ustawy PRAWO O PUBLICZNYM OBRODZIE PAPIERAMI WARTOŚCIOWYMI.

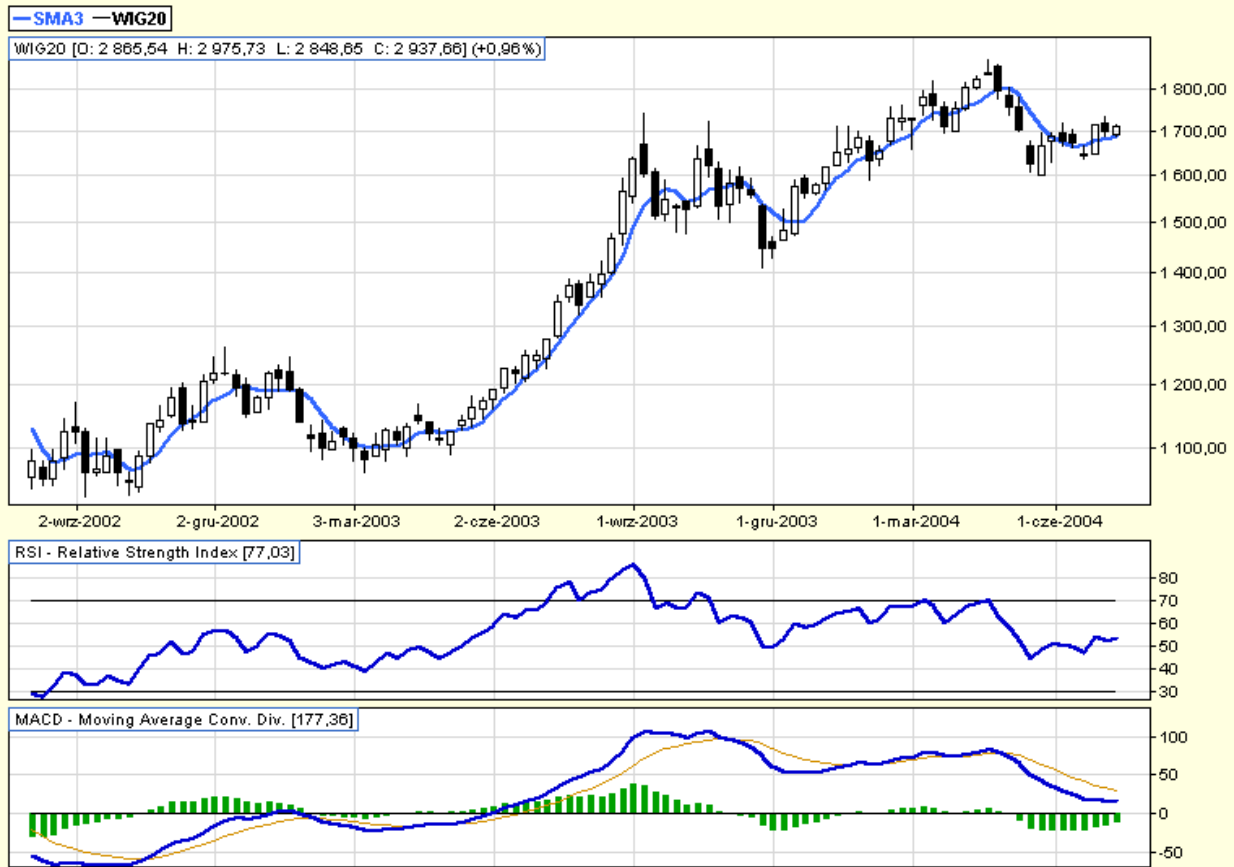
Wykres tygodniowy indeksu WIG20



Wykres tygodniowy indeksu WIG20 hossy internetowej 1999–2000 :



Wykres tygodniowy indeksu WIG20 hossy z 2003 roku :



Wykres tygodniowy indeksu WIG20 bieżącej hossy 2005–2006 :

