

KOMENTARZ WEEKENDOWY – 12.02.2006

Witam.

SP500 – Na rynku [amerykańskim](#) po listopadowym wzroście trwa konsolidacja. W dłuższym terminie ruchy indeksu SP500 opisują dwie linie. Jak zwykle jest to linia łącząca lokalne dołki, a druga łącząca lokalne szczyty. Ta pierwsza łączy dołek z sierpnia 2004 oraz października 2005. Jest ona teraz na 1206 i ogranicza od dołu ruchy indeksu. Dopiero przebicie jej w dół może oznaczać zakończenie dwuletniej stabilizacji SP500. Górna linia łączy szczyty z grudnia 2004, marca 2005 i grudnia 2005. Linia ta została przebita w górę w styczniu 2006, ale wykres szybko wrócił w obszar jej oddziaływania. Często takie naruszenie i powrót źle wróży na przyszłość, ale należy poczekać na potwierdzenie tej tezy. Linia tworząca górne ograniczenie jest w tej chwili na 1287pkt. Przechodząc do krótszego terminu, również mamy dwie linie. Według górnej linii łączącej szczyty z 11 i 30 stycznia wybitcie w górę nastąpi po przebicciu poziomu 1280pkt. Dolna linia łącząca lokalne dołki z 30 grudnia i 7 lutego jest teraz na 1254pkt i to od niej indeks odbił się w górę w piątek w czasie sesji. Po ostatnim okresie spadkowym wykres znalazł się poniżej średniej 15 i 55 sesyjnej. Widać, że średnie te stanowią w tej chwili opór i utrudniają wzrosty indeksu. Kolejnym ewentualnym oporem będzie połowa czarnej świecy z 2 lutego, tym bardziej, że poziom ten pokrywa się z dołkami w dniu 31 stycznia i 1 lutego. Opór ten to poziom 1276,5pkt. Podając te wszystkie wartości indeksu określiłem poziomy, których pokonanie w krótszym oraz dłuższym terminie da sygnał do rozpoczęcia jakiegoś trendu. Na wskaźniku RSI obowiązuje linia trendu spadkowego, a MACD spadł poniżej linii równowagi, ale zaczyna wyhamowywać swój spadek. Dodam, że dzienna linia ADX indeksu SP500 jest na niskim poziomie i może zacząć prowokować jeśli nie do rozpoczęcia trendu, to przynajmniej do kilku sesyjnego ruchu w jednolitym kierunku.

DAX – Nie ulega wątpliwości, że indeks [niemiecki](#) jest w trendzie wzrostowym. Jego wzrost w ostatnich dniach stycznia o 400pkt był imponujący. Do tego dochodzi obrona poziomu 5600 w dniach 3 i 8 lutego oraz luka hossy z 9 lutego. Zarówno ta luka jak i poziom 5600 są teraz wsparciem. W dłuższym terminie znowu narysowałem dwie linie ograniczające tempo wzrostu i lokalnych korekt. Od góry ograniczeniem tym jest linia będąca teraz na 5820, a dolnym linia będąca na 5420pkt. Ta druga linia prawie pokrywa się z średnią 55 sesyjną, więc można na nią zwracać uwagę. Od początku listopada DAX wzrósł o 900pkt, czyli 18,7%. Jak na tak duży rynek tempo wzrostu jest bardzo wysokie. Ostrzeżeniem jest wygląd wskaźnika RSI. Pojawiła się na nim dywergencja i powstała linia trendu spadkowego. Jednak dopóki nie otrzymamy potwierdzenia osłabienia w postaci spadku indeksu, należy do tego podchodzić ze spokojem, gdyż zawsze może ona zostać zanegowana. Wskaźnik MACD dotarł do poziomu poprzednich szczytów i to może sugerować wykupienie rynku.

WIG20 tygodniowy – Na początek chcę powrócić do komentarza sprzed tygodnia. Spodziewałem się w nim, że zmiana tygodniowa będzie mała i że w jakiejś perspektywie powinien nastąpić ruch powrotny do średniej 5 tygodniowej (piszę ruch powrotny, ale po jakości tego ruchu okazało by się czy to ruch powrotny, czy kolejny impuls wzrostowy). Pierwsza część, czyli mała zmiana tygodniowa sprawdziła się dzięki spadkowi indeksu w czwartek i piątek. Problem jest z tą drugą częścią, gdyż indeks w środku tygodnia był na wysokości średniej 5 tygodniowej. Najbliższy tydzień powinien dać odpowiedź, czy ten przewidywany ruch powrotny do średniej 5 tygodniowej mamy za sobą, czy też musi on się w pełni ukształtować i być widoczny w skali tygodnia na wykresie liniowym. Jest to bardzo ważny czynnik zdecydowanie wpływający na oczekiwania dotyczące zachowania indeksu w przyszłości. Jeżeli ruch powrotny został zakończony (mogą o tym świadczyć małe obroty na wzroście), to rynek wykazał się dużą słabością i należy oczekiwać ruchu spadkowego, który przebije średnią 15 tygodniową. Jeśli nie, to może nastąpić jeszcze jedna próba podejścia w górę i od jej efektów należy uzależnić dalszą strategię inwestycyjną. Problem jest również w tym, że w przypadku zakończenia ruchu powrotnego już w tym momencie, bieżący wykres tygodniowy upodobił się do tego z roku 2000. Może nie dokładnie, gdyż tam odreagowanie do średniej 5 tygodniowej poszło z poziomu poniżej średniej 15 tygodniowej, ale i wtedy i teraz po pierwszej dużej czarnej świecy nastąpiła próba wzrostu a później kontynuacja spadku. Teraz powracam do analizy technicznej wykresu tygodniowego [indeksu WIG20](#). Aktualnym oporem jest poziom średniej 5 tygodniowej oraz połowa czarnej świecy z przełomu stycznia i lutego. Poziom ten to okolice 2848pkt. Pokrywa się to z dołkiem jeszcze wcześniejszego tygodnia,

w czasie którego został ustanowiony szczyt hossy. Wsparciem jest połowa białej świecy z początku roku na 2747pkt. Poziom ten pokrywa się z wsparciem z wykresu dziennego na 2749pkt. Gdyby ten poziom został przeбит w dół to kolejne wsparcia to najwyższe zakończenie tygodnia w 2005 roku na 2662, październikowy szczyt tygodniowy na 2525pkt. Do poziomów tych dochodzi linia trendu wzrostowego zapoczątkowana w maju 2005, będąca na 2640 i rosnąca około 25pkt na tydzień oraz średnia 15 tygodniowa będąca w nadchodzącym tygodniu na 2679pkt. Na wskaźniku RSI linia trendu wzrostowego poprowadzona od maja 2005 została już przebita w dół. Nadzieją wskaźnika są poziome wsparcia w postaci poprzednich lokalnych dołków. Na wskaźniku powstała także linia trendu spadkowego tworząca dywergencje z indeksem. Wskaźnik RSI pokazuje więc dość istotne zagrożenia na najbliższą przyszłość. Na wskaźniku MACD narysowana pozioma linia to poziom szczytu wskaźnika z 2003 roku. Widać, że po pokonaniu tej wysokości MACD wykonał ruch powrotny i kontynuował wzrost. Spadek poniżej tej linii będzie sygnałem sprzedaży w krótkim terminie (krótkim z punktu widzenia tygodniowego wykresu). Tak wysoki poziom wskaźnika może sprzyjać takiemu scenariuszowi.

WIG20EURO dzienny – Na [wykresie](#) tym zwraca uwagę fakt, że poziom szczytu z pierwszego tygodnia roku okazał się skutecznym oporem w czasie ataku indeksu pod koniec stycznia. Przy takim układzie zawsze rodzi się podejrzenie o możliwość uformowania formacji podwójnego szczytu. Aby taka formacja powstała musi zostać przebite wsparcie powstałe przy dołkach z 18 stycznia i 3 lutego. Jest to około 1,5% poniżej piątkowego zamknięcia. Tak jak na normalnym wykresie indeksu WIG20, tak i tutaj doszło do przebita w dół linii impulsu wzrostowego zapoczątkowanego w listopadzie. W ubiegłym tygodniu skutecznym oporem okazała się połowa czarnej świecy z 31 stycznia oraz średnia 15 sesyjna. Piątkowe zakończenie sesji wypada mniej więcej w połowie pomiędzy wsparciem a oporem, których pokonanie powinno dać odpowiedź o dalsze losy indeksu. Wskaźniki RSI oraz MACD są identyczne jak w przypadku normalnego indeksu WIG20.

WIG20USD dzienny – Są pewne różnice pomiędzy tym a poprzednim wykresem. [Tutaj](#) szczyt z pierwszego tygodnia roku został poprawiony 25 stycznia, ale wykres zaraz powrócił poniżej niego. Zwykle jest to zły sygnał dla byków. Kolejną różnicą jest to, że dołki z 18 stycznia i 3 lutego nie pokrywają się z luką hossy z 3 stycznia. Przebite poziomu dołków może więc natrafić na kolejne wsparcie będące prawie 4% poniżej a jest nim luka hossy. Należy wysunąć wniosek, że wykres WIG20USD jest pod pewnymi względami silniejszy od WIG20 a szczególnie od WIG20EURO. Jest jednak jeden element, w którym ten wykres jest słabszy od wymienionych wyżej. Jest to zachowanie indeksu w ubiegłym tygodniu. Szczyty z poprzedniego tygodnia nie doszły do połowy czarnej świecy z 31 stycznia, ani do średniej 15 sesyjnej a przez to piątkowe zakończenie jest zdecydowanie bliżej wsparcia niż oporu. Wspólnym elementem wszystkich trzech wykresów WIG20 jest przebite w dół linii impulsu wzrostowego zapoczątkowanego w listopadzie.

Pozdrawiam

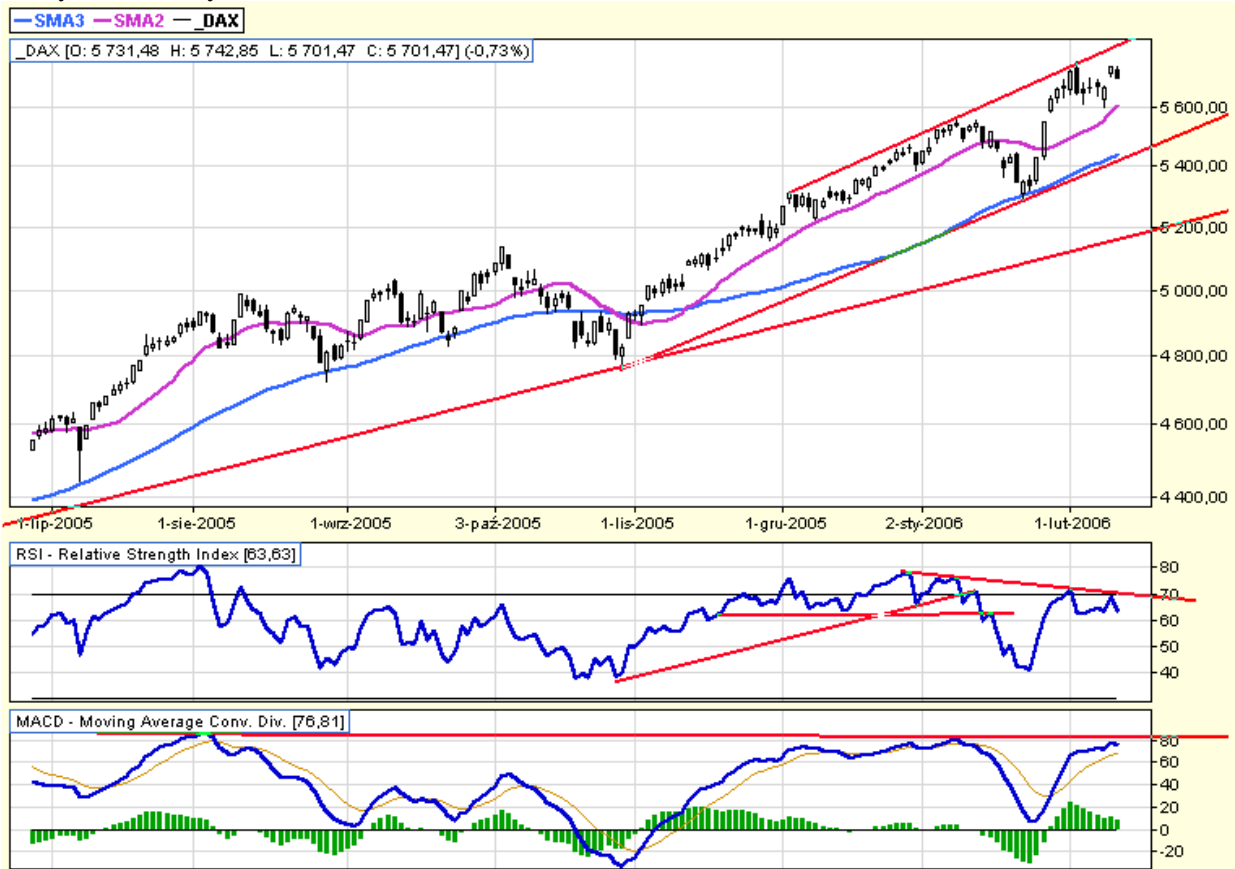
Andrzej Klempka

Niniejsza analiza jest moją indywidualną oceną sytuacji na rynku i wyrazem własnych opinii i nie stanowi doradztwa inwestycyjnego w rozumieniu ustawy PRAWO O PUBLICZNYM OBROCIĘ PAPIERAMI WARTOŚCIOWYMI.

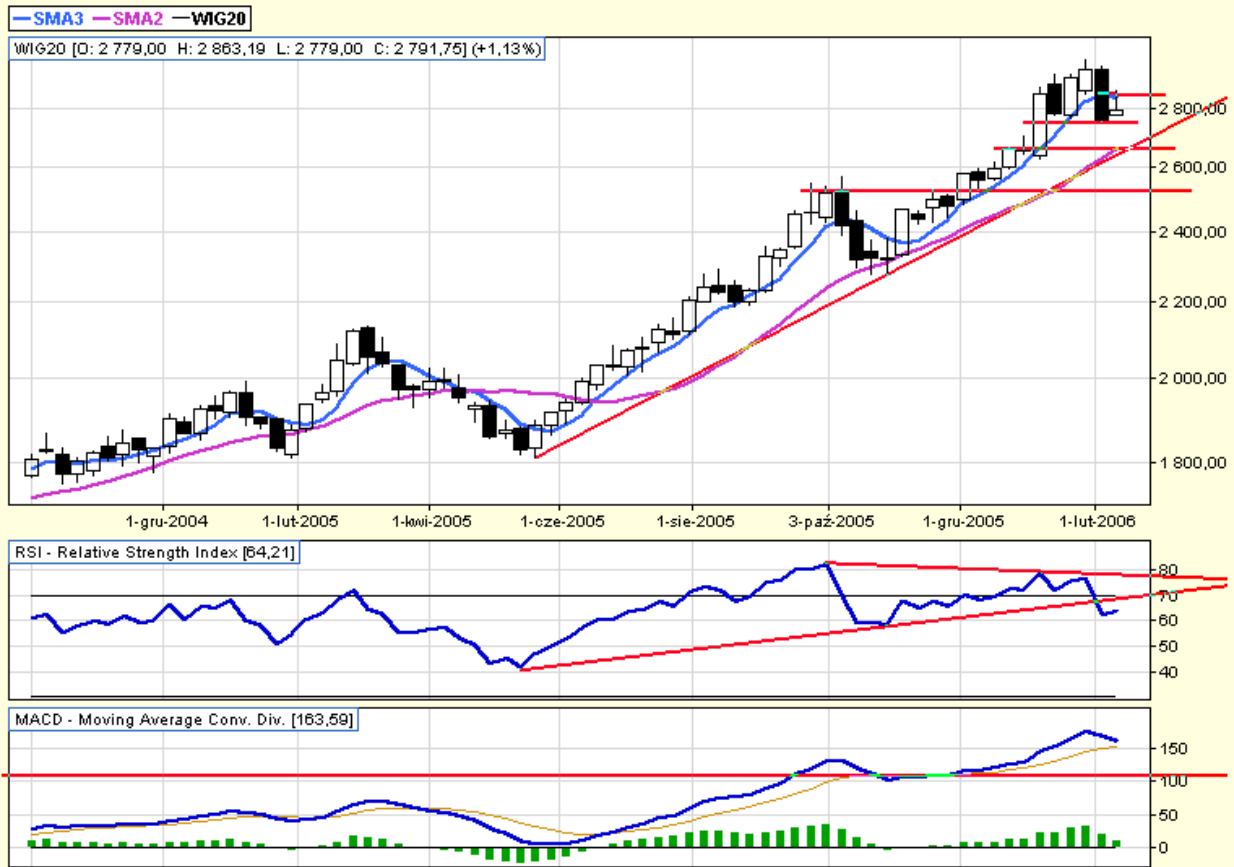
Wykres dzienny indeksu SP500 :



Wykres dzienny indeksu DAX :



Wykres tygodniowy indeksu WIG20 :



Wykres dzienny indeksu WIG20EURO :



Wykres dzienny indeksu WIG20USD :

