

KOMENTARZ WEEKENDOWY – 05.03.2006

Witam.

INDEKS WIG20 WYKRES TYGODNIOWY – Na wykresie tygodniowym [indeksu](#) WIG20 mamy w dalszym ciągu niczym nie zagrożoną hossę. Ostatnich osiem tygodni, w czasie których nawet pojawiają się dosyć mocne czarne świece, są jak na razie elementami typowo korekcyjnymi. Wprawdzie ta korekta trwa już dosyć długo, ale wszystko odbywa się nad połową białej świecy z pierwszego tygodnia roku. Jest to poziom wsparcia wynoszący 2747pkt. Moja średnia 15 tygodniowa w nadchodzącym tygodniu będzie nad tą wartością, gdyż jej poziom będzie równy 2770pkt. Z każdym tygodniem wznosi się o około 25–30pkt, więc może dojść do jej przebicia bez naruszenia wsparcia na 2747pkt. Ta obrona połowy białej świecy ze stycznia jest elementem bardzo byczym. Wystarczy stwierdzić, że przez osiem tygodni niedźwiedzie nie mogą odebrać bykom nawet połowy tego, co byki zdobyły tylko w jednym tygodniu. Drugim ważnym elementem na wykresie jest linia trendu wzrostowego poprowadzona od maja 2005 roku. Jest ona w tej chwili na 2705pkt i rośnie 25pkt na tydzień. Dopóki wykres znajduje się nad tymi dwoma wsparciami (połowa białej świecy z początku stycznia i linia trendu), to należy uznać, że w skali tygodniowej jesteśmy w silnym trendzie wzrostowym. Gdyby doszło do ich przebicia to kolejnym wsparciem będzie najwyższe notowanie z 2005 roku, czyli poziom 2573pkt. Na wskaźniku RSI mamy lekką dywergencję zaznaczoną opadającą linią łączącą szczyty wskaźnika. Jednak dopóki wskaźnik nie przełamie wsparcia zaznaczonego poziomą linią, to sama dywergencja nie jest sygnałem sprzedaży. Z dalszym wzrostem problemy ma wskaźnik MACD i zbliżył się do linii sygnałnej. Tutaj miejsca do ewentualnego korekcyjnego spadku wskaźnika jest dużo.

TPSA WYKRES TYGODNIOWY – Lekkie kłopoty przeżywa jedna z głównych [spótek](#) indeksu WIG20, TPSA. Najważniejszym spostrzeżeniem z tego wykresu jest to, że przebił on w dół linię trendu wzrostowego, która swój początek ma w sierpniu 2004 roku. Przebicie nastąpiło 5 tygodni temu przy cenie 23,60. Od tego czasu wykres spółki powrócił od dołu do przebitej linii, a ostatnie dwa tygodnie to ponowny spadek ceny. Teoretycznie można ten ruch w górę zaklasyfikować jako ruch powrotny do przebitej linii, ale zwykle po takim ruchu następuje dynamiczne odbicie od niej w dół. Z czymś takim nie mamy tu do czynienia. Bardziej uznałbym, że wykres nie może zdecydować się na przebicie, któreś ze średnich pomiędzy którymi wykonuje ostatnie wahania. Chodzi tu o średnią 15 i 55 tygodniową. Ta pierwsza jest w tej chwili na 23,40 a druga na 22,15. Skoro analizuje wykres tygodniowy, to chodzi tu o przebicie na koniec tygodnia. Prawdopodobnie wyjście poza zakres tej stabilizacji da odpowiedź o dalszym kierunku. Wyjście w górę na początku roku, poskutkowało powstaniem linii trendu spadkowego. Jest ona na poziomie 25,50 i dopiero jej przebicie w górę może być prawdziwym sygnałem powrotu do tendencji wzrostowej. Niezbyt dobrze wygląda wskaźnik RSI, na którym powstają kolejne szczyty poniżej poprzedniego. Według mnie ostatnim ratunkiem jest pozioma linia wsparcia, blisko której znajduje się wykres wskaźnika. Jej przebicie w dół może być równoznaczne z przebicciem wsparcia na wykresie cenowym. Podobnie w ważnym momencie jest wskaźnik MACD. Tutaj po udanej obronie linii równowagi w czerwcu 2005, praktycznie już zaczęliśmy testowanie tego samego poziomu. Uważam, że wykres TPSA jest w decydującym momencie. Zarówno wykres cenowy jak i wskaźniki są blisko bardzo ważnych wsparć. Przebicie ich może pogrążyć spółkę na długi czas. Trochę negatywnie do tych testów usposabia fakt, że wykres cenowy jest poniżej linii trendu wzrostowego.

PKNORLEN WYKRES TYGODNIOWY – Na tej [spółce](#), stabilny trend wzrostowy mieliśmy od kwietnia 2003 roku. Na wykresie zazaczyłem dwie linie trendu. Ta zaczynająca się w 2003 roku jest teraz na 52,20, więc to początkowe tempo wzrostu jest niezagrożone. Od stycznia 2005 roku, tempo wzrostu jednak wzrosło, co obrazuje przyspieszona linia trendu wzrostowego. Do jej przebicia w dół doszło 5 tygodni temu przy cenie 64,90. Od tego czasu na wykresie powstało coś na podobieństwo ruchu powrotnego oraz mocny spadek z ostatniego tygodnia. Skala tego spadku to 6,25%, więc można mówić o dynamicznym odbiciu w dół. Jednocześnie wykres przypomina formację podwójnego szczytu. Powstanie ona wraz z przebicciem linii szyi znajdującej się na poziomie 56 złotych. Bardzo ważny będzie nadchodzący tydzień, gdyż spółka broni trochę sztucznego poziomu 60 złotych, zamiast skupić się na ewentualnej przyszłej obronie linii szyi. W każdym razie to przebicie przyspieszonej linii trendu wzrostowego powinno zapowiadać test tego poziomu albo nawet normalnej linii trendu wzrostowego. Na wskaźniku RSI po nieudanej próbie na początku stycznia zaatakowania poprzedniego szczytu z wykresu cenowego, powstała linia trendu spadkowego. Jednocześnie

wskaźnik dotarł do poziomej linii wsparcia, która kilkakrotnie powstrzymała jego spadek. To jest bardzo ważny moment dla wskaźnika. Wskaźnik MACD po przebicium w dół swojej linii trendu wzrostowego, kolejne wsparcie ma na poziomie linii równowagi. Praktycznie drogę do niej ma otwartą.

PEKAO SA WYKRES TYGODNIOWY – Zdecydowanie najlepiej prezentują się banki.

Przedstawicielem ich jest [PEKAOSA](#). Tutaj również 5 tygodni temu doszło do przebiccia w dół przyspieszonej linii trendu wzrostowego. Jak widać, nie było to żadnym złym sygnałem dla kolejnych tygodni notowań. Wykres przebił się z powrotem nad tą linię i w ubiegłym tygodniu mieliśmy testowanie poprzedniego szczytu na 191,50. W czasie tygodnia notowania były wyżej, ale zakończenie nie potwierdziło wybicia. Tydzień został zakończony na 187,50. Nadchodzące tygodnie pokażą, czy cofnięcie to było przypadkowe, czy też spółka będzie miała problemy z wyjściem na nowe szczyty. Ciekawie zachowała się wewnętrzna linia trendu łącząca szczyty z kwietnia 2004 i marca 2005, gdyż w trakcie październikowego i lutowego spadku okazała się dobrym wsparciem dla notowań. Po potwierdzeniu takiego oddziaływania można teraz traktować ją jako skuteczny element analizy technicznej. Jest ona w tej chwili na poziomie 160 złotych. PEKAOSA może pochwalić się najdłuższą linią trendu wzrostowego ze wszystkich spółek na GPW. Jej początek to październik 2001 roku. Ta ponad czteroletnia linia trendu jest teraz na 145 złotych i dopiero jej przebiccie w dół odwróciłoby panujący trend na spółce. Na wskaźniku RSI dochodzi do testowania od dołu linii trendu spadkowego. Gdyby doszło do jej przebiccia, będzie to sygnałem kupna. Wskaźnik MACD po pięciomiesięcznej korekcie ponownie próbuje wyjść nad swoją linię sygnałną.

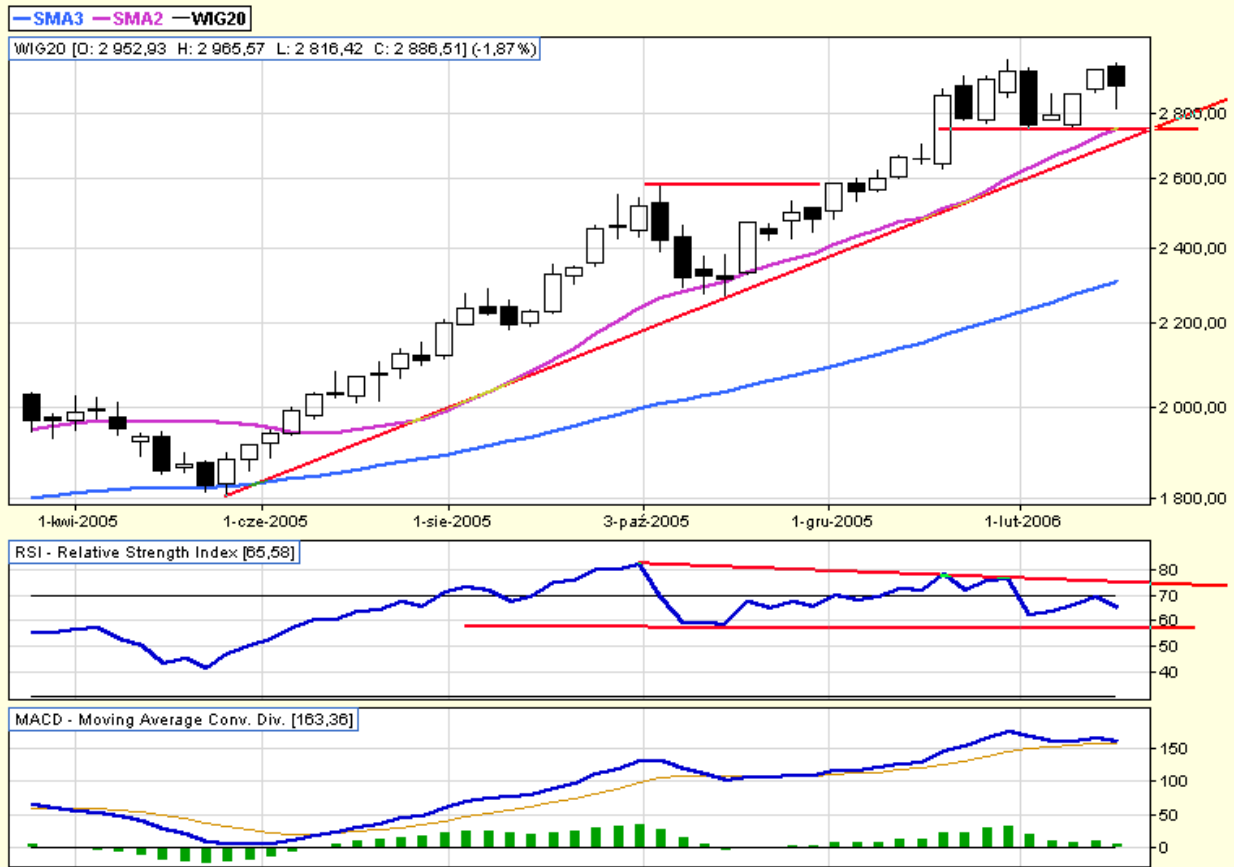
KGHM WYKRES TYGODNIOWY – Jest to [spółka](#) o najbardziej dynamicznym trendzie wzrostowym z największych spółek z WIGu20. W czasie hossy od maja 2005 cena wzrosła od 28 do 85 złotych. Po styczniowym przyspieszeniu wzrostu, luty był gorszym miesiącem. Na wykresie pojawiła się bardzo duża czarna świeca obrazująca tygodniowy spadek o ponad 13%. Połowa tej świecy wypada na 78,30 i może stanowić opór dla ewentualnej zwwyżki kursu. W ogóle ta czarna świeca może na dłużej być przeszkodą w powrocie do trendu wzrostowego. Najniższe lutowe notowanie to 66,60 i odpowiada ono lokalnemu dołkowi z 2 i 3 tygodnia stycznia. Wydaje mi się, że ważnymi poziomami dla wykresu jest teraz wsparcie na 66,10 oraz opór na 78,30. Linia trendu wzrostowego, której początek to maj 2005 jest aktualnie na poziomie 63,90. Na wskaźniku RSI doszło do przebiccia linii trendu wzrostowego. Uważam jednak, że aktualnie powstaje nowa linia trendu i dopiero jej przebiccie przełoży się na trwalsze pogorszenie notowań. Wskaźnik MACD po tak dynamicznym trendzie wzrostowym delikatnie koryguje się. Prawdopodobnie przebiccie linii sygnałnej doprowadzi tylko do korekty wskaźnika. W końcu, przez prawie rok wskaźnik nie miał żadnej swojej korekty.

Pozdrawiam

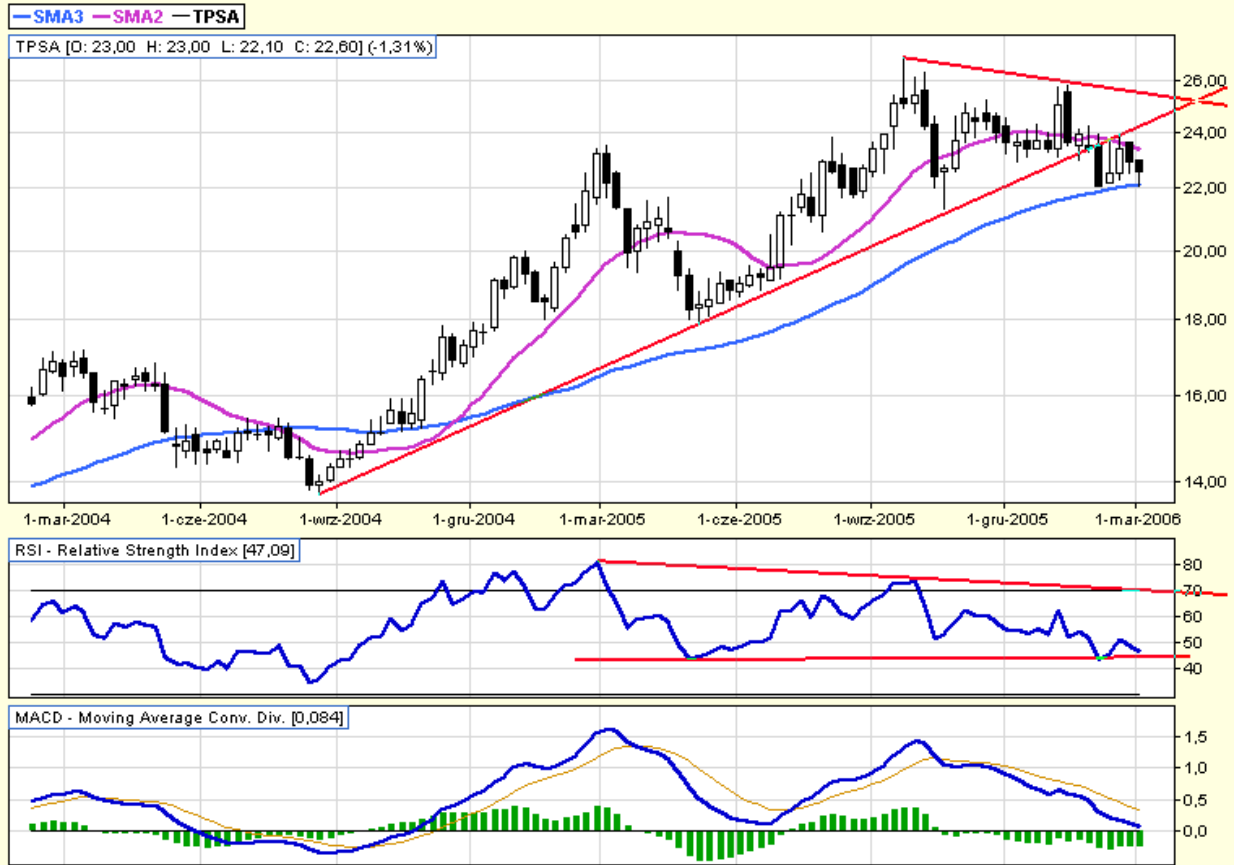
Andrzej Klempka

Niniejsza analiza jest moją indywidualną oceną sytuacji na rynku i wyrazem własnych opinii i nie stanowi doradztwa inwestycyjnego w rozumieniu ustawy PRAWO O PUBLICZNYM OBROTCIE PAPIERAMI WARTOŚCIOWYMI.

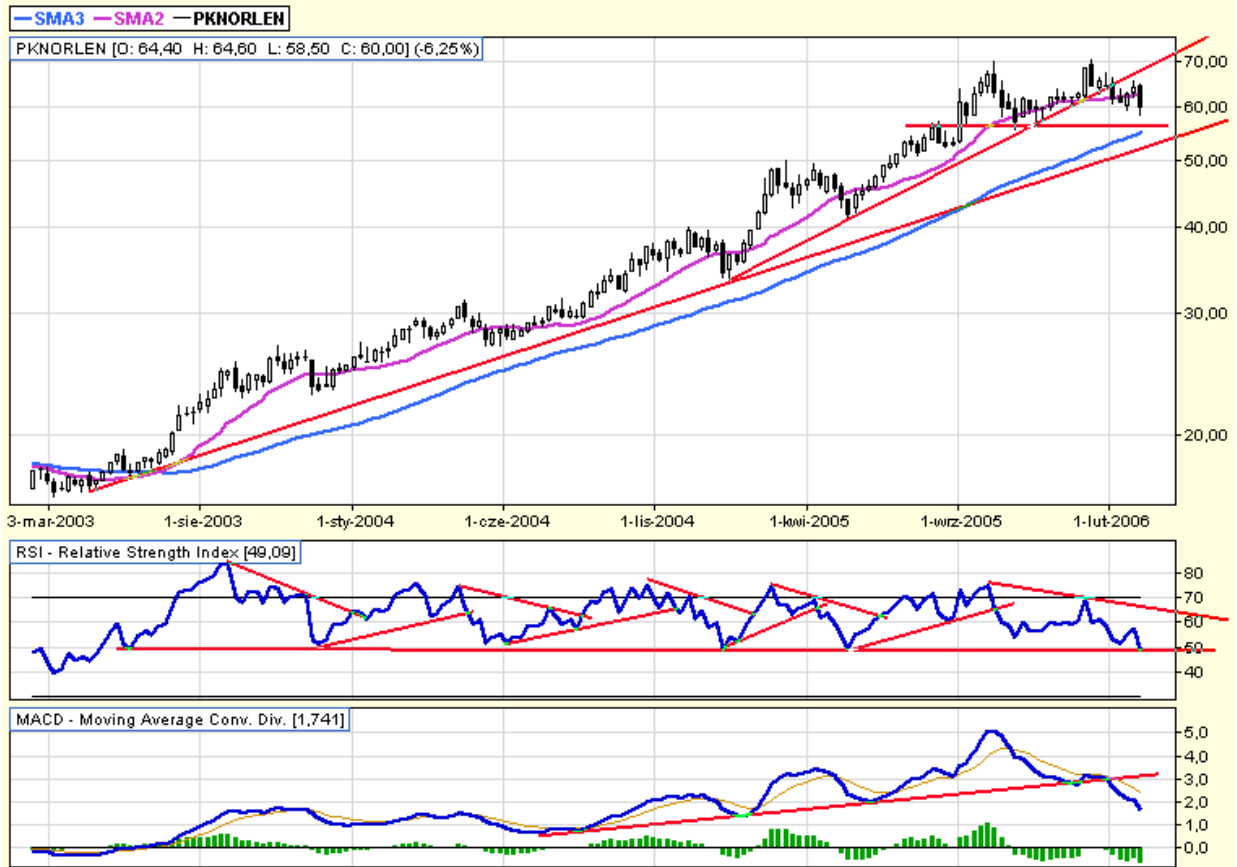
Wykres tygodniowy indeksu WIG20 :



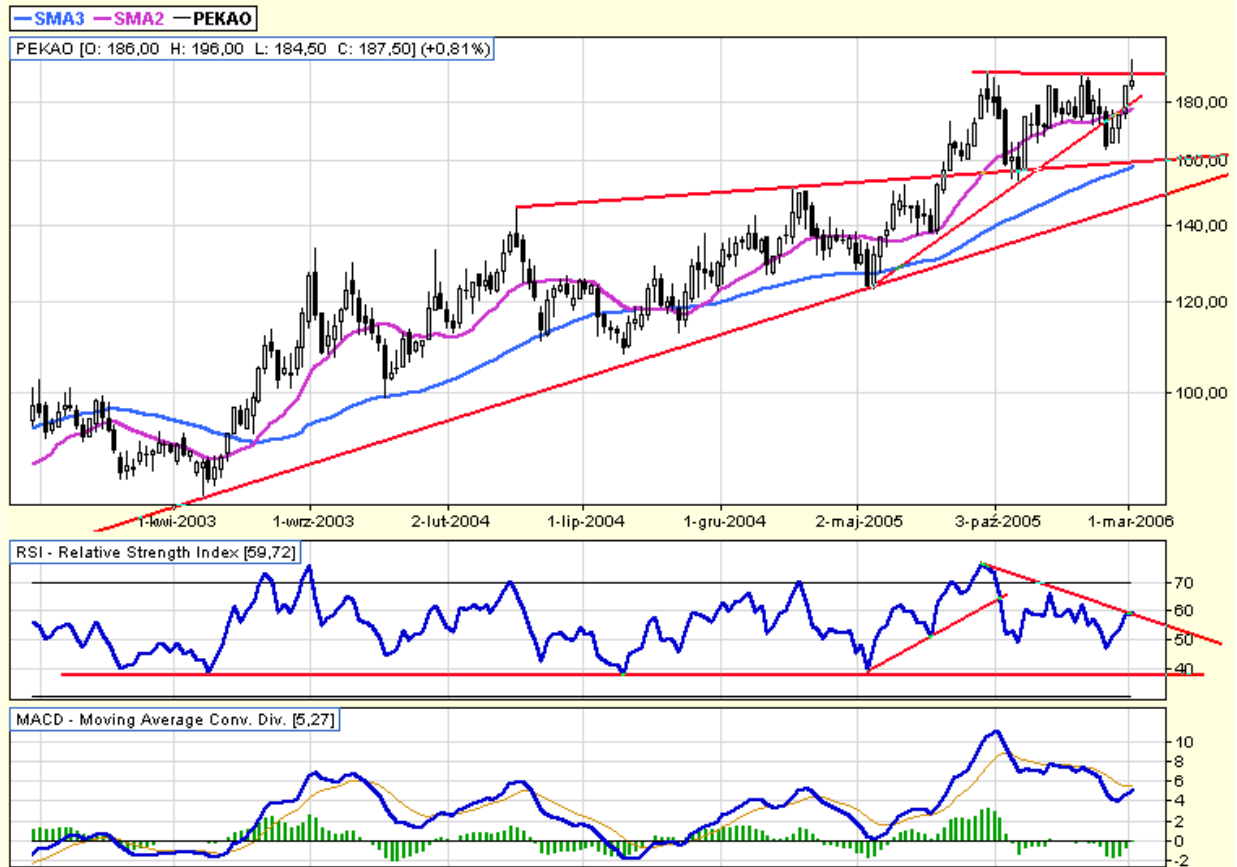
Wykres tygodniowy spółki TPSA:



Wykres tygodniowy spółki PKNORLEN :



Wykres tygodniowy spółki PEKAOSA :



Wykres tygodniowy spółki KGHM :

