

KOMENTARZ WEEKENDOWY – 12.03.2006

Witam.

WIG20 wykres tygodniowy – Na początek chcę przedstawić wykres indeksu WIG20 w szerokim horyzoncie czasowym. [Wykres](#) obejmuje całe trzy lata hossy. Czasem dobrze jest popatrzeć co w takiej perspektywie oznaczają bieżące wahania indeksu. Drugą rzeczą, na którą chcę zwrócić uwagę to średnia 55 tygodniowa. W bieżącej hossie indeks dwa razy miał korektę, która doszła do tej średniej. Było to w sierpniu 2004 oraz w maju 2005 roku. Aktualnie wykres znajduje się ponad 400pkt powyżej tej średniej. Kiedyś musi nastąpić moment, że wykres indeksu znajdzie punkt wspólny z tą średnią. Nie prowadzę takiej statystyki ze względu na krótki czas istnienia indeksu, więc dane te, nie miałyby odpowiedniej liczby zdarzeń, aby wyciągać jakieś wnioski. Kolejna rzecz, to zaznaczona linia trendu wzrostowego. Jest ona w tej chwili na poziomie 2211pkt, czyli ponad 500pkt pod indeksem. Liczby te świadczą o tym, jak indeks mocno oddalił się od swoich różnych regresji. Pragnę jeszcze zwrócić uwagę na wskaźnik ROC tygodniowy o parametrze 55. Dotarł on w tej hossie do swoich poprzednich szczytów. Podobny poziom był notowany w sierpniu i październiku 2003 oraz w marcu i kwietniu 2004 roku. Oznacza to, że przyspieszenie trendu osiągnęło taki poziom jak w tamtych okresach. Tak wysoki poziom wskaźnika był poprzednio przyczyną większych korekt spadkowych bieżącego trendu. Kształt tych korekt był różny i trudno odpowiedzieć, czy będzie ona rozciągnięta w czasie, czy też szybka i głęboka. Wskaźnik MACD, o czym już wspominałem jest na najwyższym poziomie od sześciu lat, czyli od hossy internetowej.

Patrząc na ten sam [wykres](#) z perspektywy rocznej, również jest możliwe narysowanie linii trendu wzrostowego. Ta roczna linia trendu jest w tej chwili na poziomie około 2740pkt. Jak widać, znajduje się ona tuż pod poziomem wsparcia, o którym tak dużo ostatnio wszyscy mówią i piszą. Jest to o tyle istotny poziom, że korekta w październiku 2005 była bardzo krótka i sądzę, że przebicie tej linii trendu może być początkiem spadku, korygującego nie wzrost z ostatnich kilku miesięcy, lecz z całego roku. Patrząc na formację podwójnego szczytu, która ma szansę utworzyć się, to biorąc pod uwagę, że od szczytu na 2975 do linii szyi jest odległość około 225pkt, to odmierzając ją od linii szyi w dół wychodzi poziom 2525pkt. Jest to poziom, który preferuje analiza techniczna jako do osiągnięcia przez indeks, jeśli doszłoby do wybicia w dół. Wsparcia na wykresie tygodniowym wynikające z wcześniejszych szczytów i dołków znajdują się na poziomie 2520 oraz 2320pkt. Poziom wsparcia pokrywa się więc z tym obliczonym według formacji podwójnego szczytu. Zarówno byki jak i niedźwiedzie wiedzą o co walczą. Spadek o 200pkt jest bardzo dużą zdobyczą i żadna strona nią nie pogardzi. Piątkowe notowania zakończyły się pod średnią 15 tygodniową. Nie będę już wyliczał ile tygodni indeks utrzymuje się nad tą średnią. Ten poziom, który indeks osiągnął w piątek uważam za minimalny do jakiego bieżąca korekta powinna była dojść. Wszystkie inne opisywane przeze mnie powody do przedłużenia spadku są tylko możliwymi scenariuszami, do których nie upieram się, że powinny się zrealizować. Należy tylko brać pod uwagę, że takie rozwiązania też są możliwe. Aktualny spadek zabrał od szczytu około 8%. Jest to bardzo mało w porównaniu do poprzednich korekt. W październiku 2005 spadek zabrał 13%, a korekta na wiosnę 2005 zabrała blisko 18%. Zapowiadałoby to raczej przedłużenie obecnej korekty. Świadczy o tym także wykres wskaźnika RSI, który "dorobił się" linii trendu spadkowego, a sam wskaźnik przebija się w dół przez poziomą linię wsparcia. Tygodniowy wskaźnik TRD delikatnie naruszył poziom linii równowagi. Ostatni taki przypadek był na wiosnę 2005 roku.

Przyglądnijmy się jeszcze zniesieniom Fibonacciego. Patrząc na wzrost od końca października to szczególnym poziomem jest 50% zniesienie tego wzrostu, gdyż wypada na wysokości, na której zaczęliśmy rok, czyli 2625pkt. Ja jednak staram się patrzeć szerzej, więc dołączam [wykres](#) roczny wraz z zniesieniami.

Poziom	– 23,6% zniesienia wypada na 2702pkt
	– 38,2% 2530pkt
	– 50,0% 2390pkt
	– 61,8% 2255pkt.

Powtarza się tutaj, wymieniony wcześniej poziom 2520–2530pkt. Zobaczmy jak [zniesienia](#) wypadają biorąc pod uwagę całą hossę.

Poziom	– 23,6% zniesienia wypada na 2522pkt
	– 38,2% 2250pkt

Pierwszy z tych poziomów znowu odpowiada wartości 2520–2530pkt. Drugi, czyli 2250 pokrywa się z 61,8% zniesieniem wzrostu z ostatniego roku, ale na razie jest to abstrakcyjny poziom, więc zostawmy rozważania o

nim. Wydaje się, że zbieżność poziomu 2520–2530 może być nie przypadkowa. W przypadku przełamania linii szyi na 2750pkt, na pewno poziom ten będzie brany pod uwagę jako najbardziej prawdopodobny, do którego zmierza indeks.

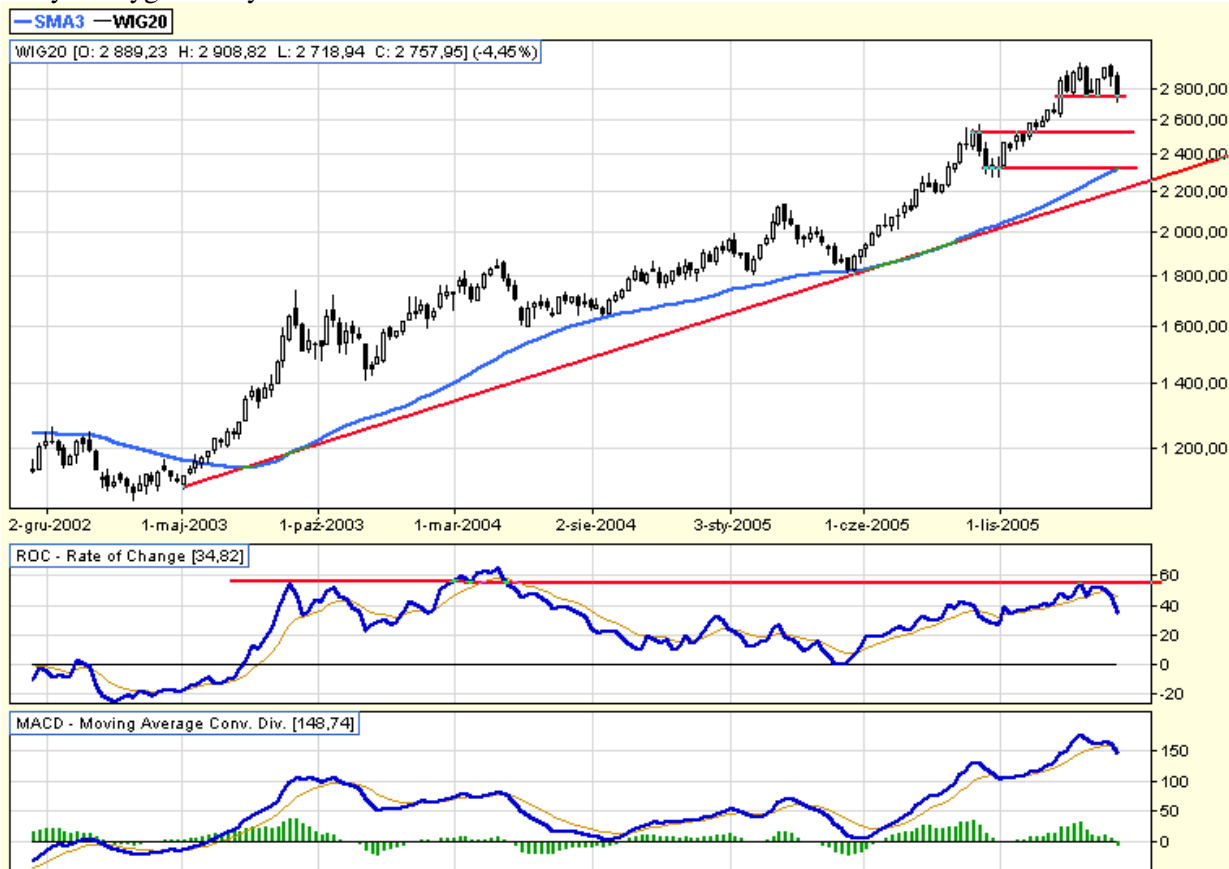
WIG20 EURO TYGODNIOWY – Na [wykresie](#) tym chcę zwrócić uwagę na dwa fakty. Piątkowe zakończenie sesji na indeksie WIG20EURO nie przynosi tyle dylematów co normalnego indeksu WIG20. Tutaj linia wsparcia na 716pkt została przebita w dół o 1%. Jest to więc dość wyraźne przebicie równoznaczne z tym, że formacja podwójnego szczytu zaczyna się krystalizować. Na tym samym poziomie 716 wypada połowa białej świecy z pierwszego tygodnia roku. Więc należy stwierdzić, że nie tylko padła linia szyi, ale także wsparcie na połowie białej świecy. Są to bardzo złe sygnały dotyczące europejskich inwestorów działających na GPW. Wskaźnik TRD oraz RSI również wyglądają ciut gorzej niż przy normalnym indeksie. Dodam, że podobnie wygląda sytuacja na wykresie WIG20USD. Tam także, w piątek została przebita linia szyi oraz połowa białej świecy z pierwszego tygodnia roku. Przebicie to jest nawet wyraźniejsze, gdyż poziom ten został pokonany o ponad 1,5%.

Pozdrawiam

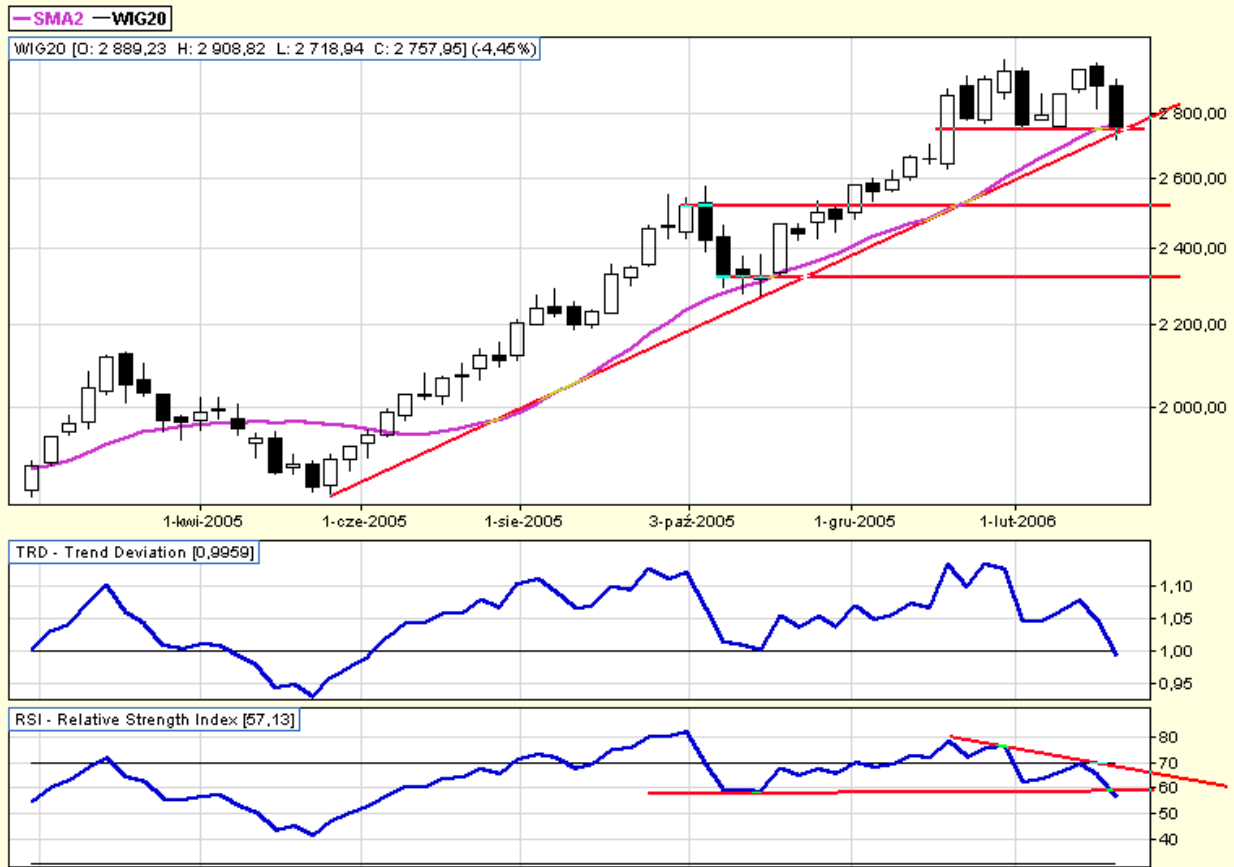
Andrzej Klempka

Niniejsza analiza jest moją indywidualną oceną sytuacji na rynku i wyrazem własnych opinii i nie stanowi doradztwa inwestycyjnego w rozumieniu ustawy PRAWO O PUBLICZNYM OBROTCIE PAPIERAMI WARTOŚCIOWYMI.

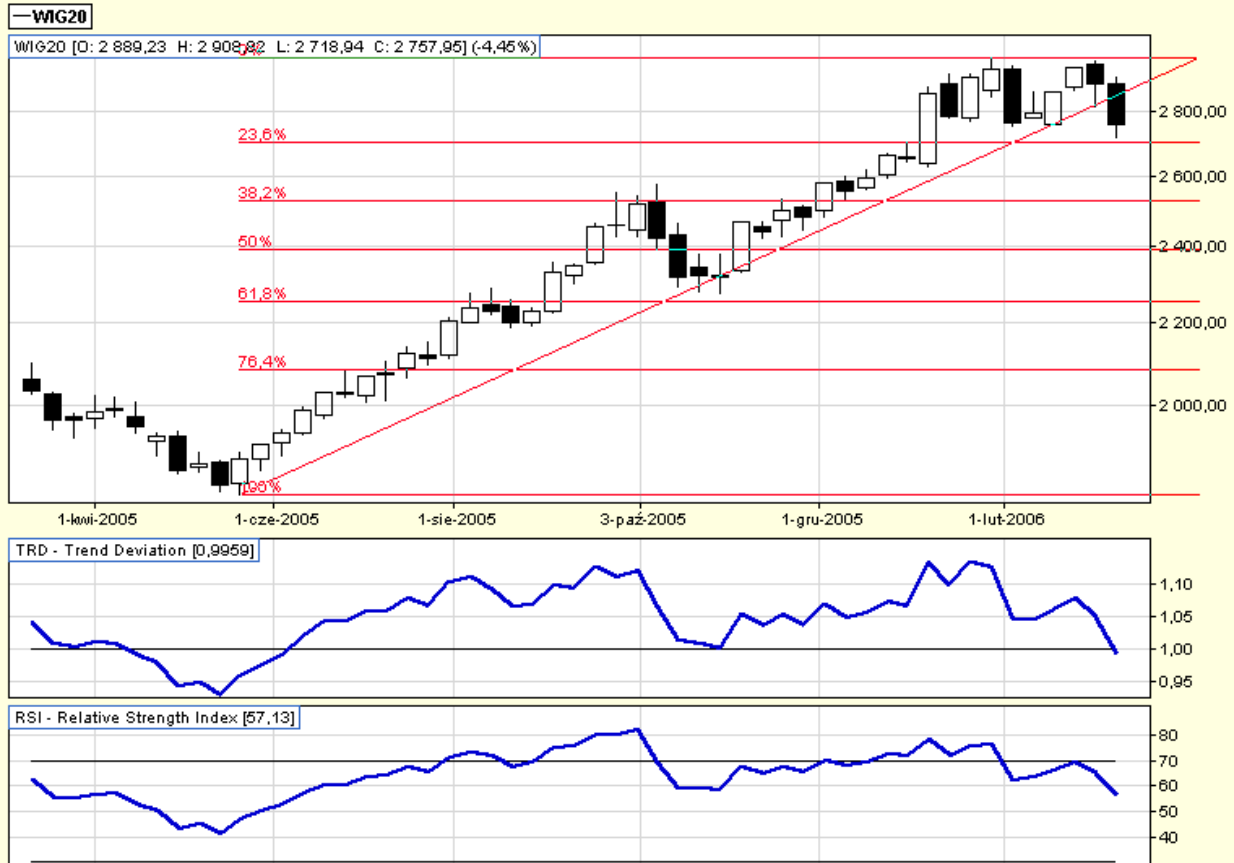
Wykres tygodniowy indeksu WIG20 z okresu 2003 – 2006 :



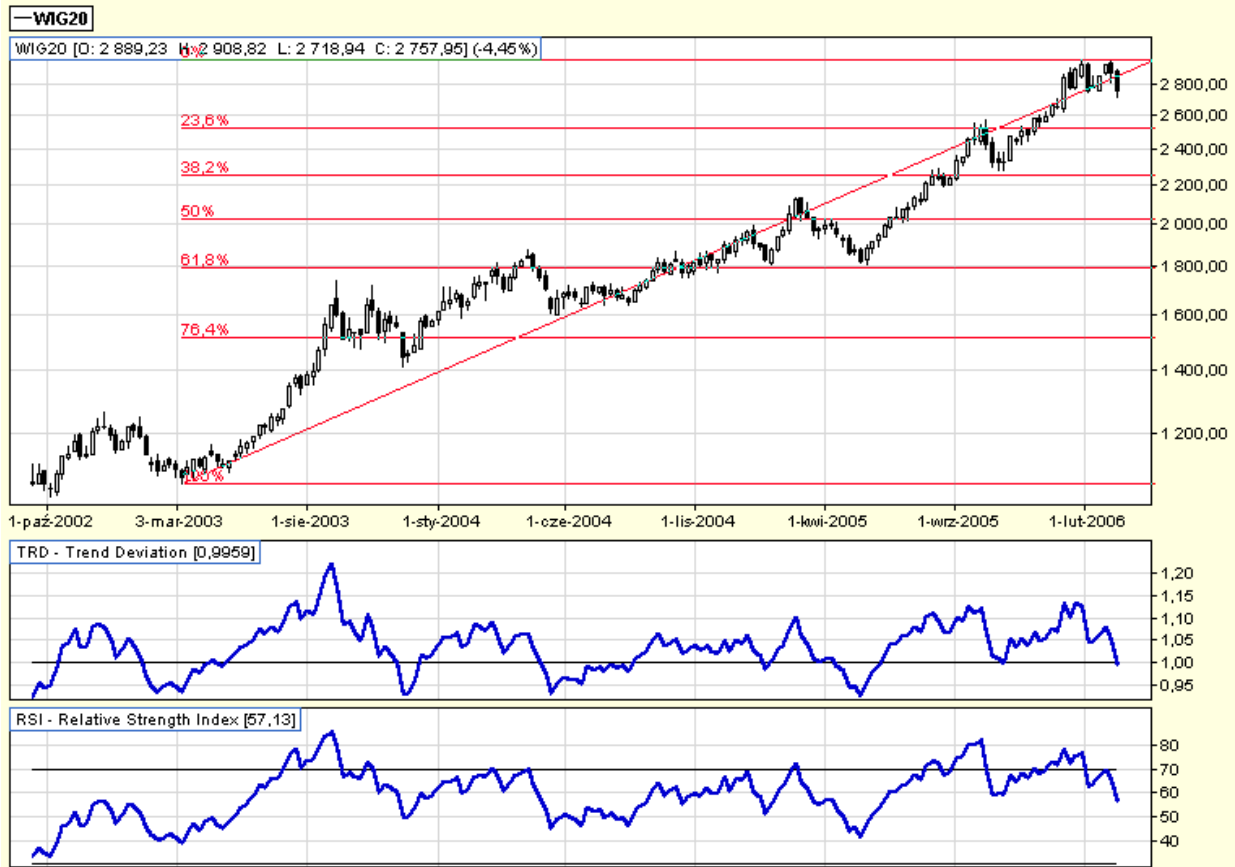
Wykres tygodniowy indeksu WIG20 z okresu 2005 – 2006 :



Wykres tygodniowy indeksu WIG20–2005 – 2006 i zniesienia Fibonacciego :



Wykres tygodniowy indeksu WIG20–2003 – 2006 i znieśienia Fibonacciego :



Wykres tygodniowy indeksu WIG20EURO :

