

## KOMENTARZ WEEKENDOWY – 26.03.2006

Witam.

W ubiegłym tygodniu giełda dostarczyła inwestorom dość dużą dawkę emocji. Początek tygodnia to umiarkowany spadek indeksu od 2830 do 2763pkt, ale znaczny spadek kontraktów od 2830 do 2734pkt. Widać z tego, że spadek indeksu wyniósł 67pkt a kontraktów prawie 100pkt. Odzwierciedlało się to dużą ujemną bazą na kontraktach w stosunku do indeksu. Zwykle kończy się to dość mocnym odreagowaniem, co miało miejsce również i tym razem ( trzeba pamiętać o rozpoczynających się dywidendach ). Jednocześnie minimum indeksu odpowiada wsparciu jakie mamy w przedziale 2749 – 2760pkt. Tylko jedna sesja w ostatnich dwóch miesiącach w całości przebiegała poniżej tych wartości. Drugim elementem, na który warto zwrócić uwagę jest potwierdzenie ważności linii trendu wzrostowego, która swój początek ma w maju 2005 roku. To od niej indeks odbił się w górę ( [analiza WIG20 w horyzoncie dziennym](#) ). W obecnej sytuacji należy uznać tą linię jako podstawową barierę popytową na najbliższe sesje. W tej chwili jest ona na poziomie 2764pkt. Nowym elementem w analizie technicznej jest zakończenie piątkowej sesji powyżej średnich 34 i 55 sesyjnej, a jest to pierwszy taki przypadek od 7, 8 marca. Jest to pozytywny czynnik, który może wpływać na dalsze zachowanie WIG20. Trochę niepokoju wprowadza kształt dziennej świeczki z piątku, gdyż może to zakończyć się spadkiem podobnym do tego jaki mieliśmy w minionym tygodniu. Ja sądzę, że za wcześnie jest martwić się o to. Indeks wzrósł w czasie trzech sesji o 110pkt, więc wcale nie dziwi realizacja zysków. Poza linią trendu wzrostowego, głównym wsparciem w skali tygodniowej uznałbym poziom 2747pkt, który jak wiadomo jest połową tygodniowej świecy z pierwszego tygodnia roku. Najważniejszym oporem jest lekko pochylona ku dołowi linia łącząca dwa poprzednie szczyty z 26 stycznia i 27 lutego będąca teraz na 2959pkt. Być może warto zwrócić uwagę, że zbliżamy się do końca miesiąca, a zarówno ostatnia sesja stycznia jak i lutego zakończyła się pogromem byków. Tym razem w związku z nie tylko końcem miesiąca, ale i kwartału może być inaczej. Byki muszą jednak zachować szczególną czujność. Na wskaźniku RSI nie doszło do żadnych zmian. W dalszym ciągu obowiązuje linia trendu spadkowego, a wskaźnik zbliżył się na niewielką odległość od niej i może dojść do jej testu. Wskaźnik MACD rośnie i jest nad linią sygnałną, ale najważniejszym spostrzeżeniem jest to, że utrzymuje się poniżej linii równowagi.

Na [drugim wykresie](#) dołączyłem średnie krótkoterminowe, czyli 5, 10 i 15 sesyjną. W czwartek i piątek po raz pierwszy od 7 marca WIG20 zakończył się wyraźnie powyżej średniej 15 sesyjnej, a średnie mają szansę ułożyć się w kolejności zgodnej z kierunkiem wzrostowym. Od końca stycznia wskaźnik STS porusza się od strefy wyprzedania do strefy wykupienia. Jeśli i teraz tak ma być, to spadek z początku ubiegłego tygodnia należy uznać jako test dołka z połowy marca, który pokazał, że na razie tamte rejony są nieosiągalne przez niedźwiedzie, a co za tym idzie STS ma otwartą drogę do strefy wykupienia. Linia ADX opadła do poziomu początku marca, a więc na tyle nisko ( poprzednio tak niski poziom był notowany w połowie kwietnia 2005 roku ), że potencjał do rozpoczęcia jakiegoś znacznego ruchu na indeksie jest duży. Potwierdzeniem, że taki ruch ma miejsce będzie przekroczenie przez wskaźnik wartości 30. W przeciwnym przypadku ADX pokazuje, że dalej tkwimy w trendzie bocznym. Na koniec analizy technicznej w horyzoncie dziennym dodam, że wskaźnik TRD dla indeksu po raz pierwszy od 7 marca wyszedł wyraźnie nad linię równowagi.

Wykres dzienny nie daje jasnych sygnałów, głównie przez niezdecydowanie piątkowej świecy dziennej oraz wygląd wskaźników RSI oraz MACD. Pomimo to uważam, że aktualnie jest większa szansa przetestować dwa poprzednie szczyty niż to miało miejsce tydzień temu. Teraz jesteśmy po nieudanej próbie zejścia do dołka z połowy marca oraz po obronie linii trendu wzrostowego. Są to czynniki, które powinny w nadchodzącym tygodniu pozwolić, w którymś momencie wspiąć się na wyższą półkę i zobaczyć jaka tam jest determinacja niedźwiedzi do pozostawienia WIG20 w trendzie bocznym.

**WIG20 wykres tygodniowy** – Minął kolejny [tydzień wahań](#) w zakresie tegorocznej konsolidacji pomiędzy wsparciem na 2747 a oporem na 2975pkt. Jak już wspominałem tydzień temu wsparciem jest poziom 2747, gdyż wszystkie 11 korpusów tygodniowych świec znajduje się nad nim. Jedyne dwa dolne cienie z marcowych świec zeszły na niższe poziomy, ale nic z tego nie wynikło. Na wykresie tygodniowym mamy trzeci z kolei tydzień, gdzie dolne cienie naruszają linię trendu wzrostowego, która swój początek ma w maju 2005 roku. Linia ta ma charakter pomocniczy, gdyż jej przebicie nie musi oznaczać wyjścia dołem z konsolidacji. Ostatnie dwa tygodnie to białe świece na wykresie pokazujące przewagę byków, ale uwidaczniają się również kłopoty z wyjściem nad czarną świecę z pierwszej połowy marca. Jej górne

ograniczenie to 2889 i dopiero pokonanie tego poziomu otworzy drogę do testu tegorocznych szczytów. Wskaźnik RSI w dalszym ciągu ma dwuznaczną wymowę. Z jednej strony broni się wsparcie w postaci dołka wskaźnika z października 2005, a z drugiej widoczne są dywergencje z indeksem świadczące o słabości zachowania indeksu w tym roku. Wskaźnik MACD znajduje się pod linią sygnałną, ale patrząc na jego wysoki poziom i brak impetu w obniżaniu wartości wydaje się, że jest to zwykła jego korekta. Na [drugim wykresie](#) dołączyłem średnie 5 i 15 tygodniową. Mamy drugi tydzień z rzędu, kiedy to WIG20 kończy się nad tą drugą średnią. Dopóki tak jest, to w skali tygodniowej uważam, że z tego punktu widzenia przewagę mają byki. Trzeci tydzień z rzędu natomiast, indeks kończy tydzień pod średnią 5 tygodniową. Moje doświadczenie mówi, że jeśli indeks znajduje się pod tą średnią i nie oddala się od niej to najprawdopodobniej dojdzie do jej przebicia w odwrotną stronę. Nie będzie to takie trudne, gdyż średnia zaczyna opadać i w nadchodzącym tygodniu będzie na poziomie 2831pkt. A co do średniej 15 tygodniowej, to utrzymanie się WIG20 nad jej poziomem będzie coraz trudniejsze, ponieważ średnia rośnie w granicach 15–20pkt co tydzień, a w najbliższym będzie na wysokości 2820pkt. O lekkiej przewadze byków świadczy wskaźnik TRD, który utrzymuje się nad linią równowagi. Jak do tej pory tegoroczna korekta jest dla niego takiej samej skali jak ta z października 2005 roku. Na wskaźniku DMI, składowe +DI oraz –DI są w układzie zgodnym z kierunkiem wzrostowym, choć odległość pomiędzy nimi bardzo zmalała. Spadek linii ADX do wartości 30 należy odbierać jako korektę poprzedniego wzrostu.

**WIG20 nominowany w EURO i USD** – To, jak ważne jest zachowanie złotówki dla inwestorów zagranicznych najlepiej zobrazuje zachowanie indeksu WIG20 w minionym tygodniu. Nasz indeks złotówkowy wzrósł o 0,58% a dla [WIG20EURO](#) ta zmiana wynosi –1,3% ( minus ). Jeszcze gorzej wypadł indeks WIG20USD, który na przestrzeni tygodnia spadł o –3%. Tak więc, nasz indeks wybrnił się z sytuacji jaka była w środku tygodnia, ale inwestorzy zagraniczni nie zaliczą minionego tygodnia do udanych, szczególnie dolarowi inwestorzy. Pomimo takich zmian w skali tygodnia, wielkich zmian na wykresie nie ma. Po naruszeniu wsparcia w tygodniu zakończonym 10 marca w postaci połowy pierwszej tegorocznej świecy tygodniowej, to ostatnie dwa tygodnie zakończyły się już nad tym wsparciem. Oczywiście wykresy walutowe indeksu zachowują się bardzo chwiejnie i niepewnie z racji wahań złotówki i ponowne przebicie wsparć jest możliwe. Ważne w tym względzie będzie nie tylko zachowanie naszych polityków, ale przede wszystkim rentowność amerykańskich obligacji, gdyż to ona powoduje, czy inwestorzy zagraniczni są skłonni podejmować większe ryzyko i inwestować na rynkach emerging markets.

Pozdrawiam

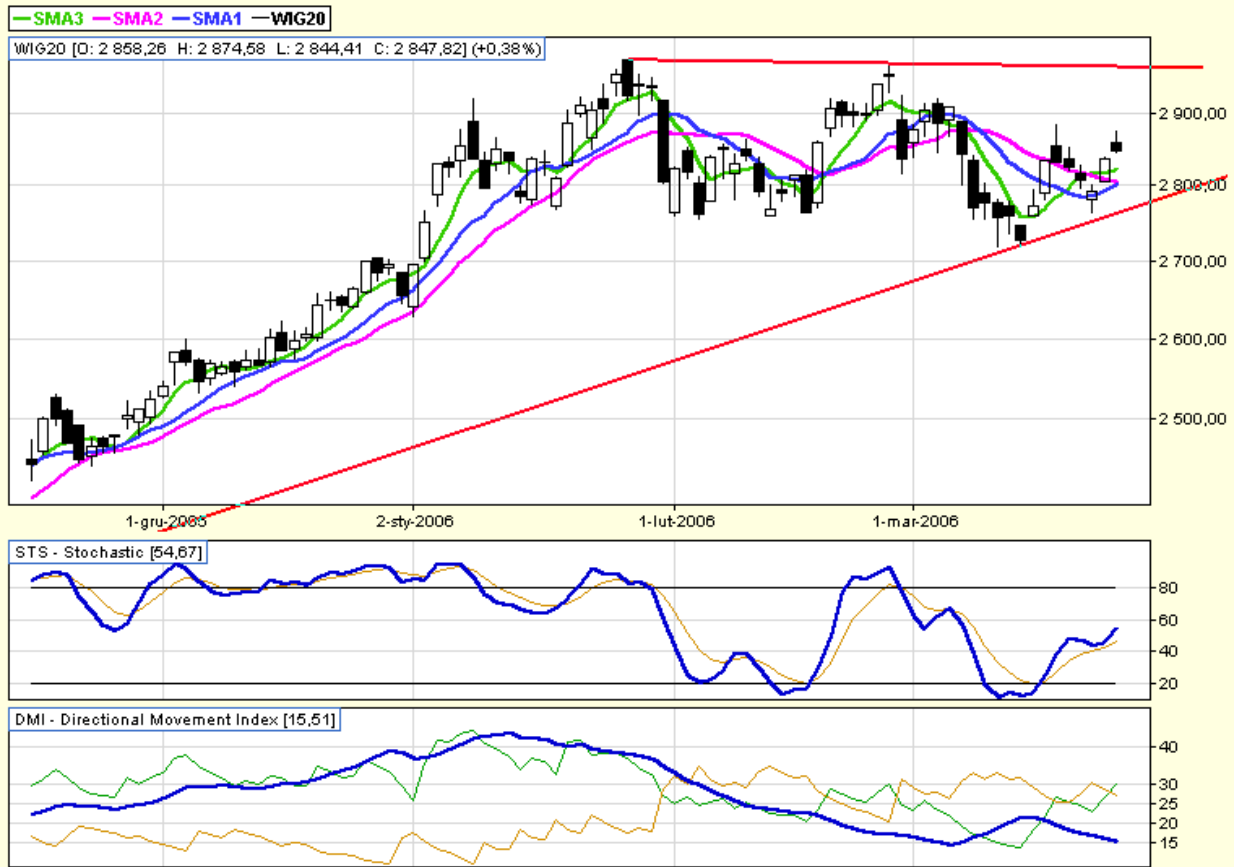
Andrzej Klempka

**Niniejsza analiza jest moją indywidualną oceną sytuacji na rynku i wyrazem własnych opinii i nie stanowi doradztwa inwestycyjnego w rozumieniu ustawy PRAWO O PUBLICZNYM OBROTCIE PAPIERAMI WARTOŚCIOWYMI.**

### Wykres dzienny indeksu WIG20 :



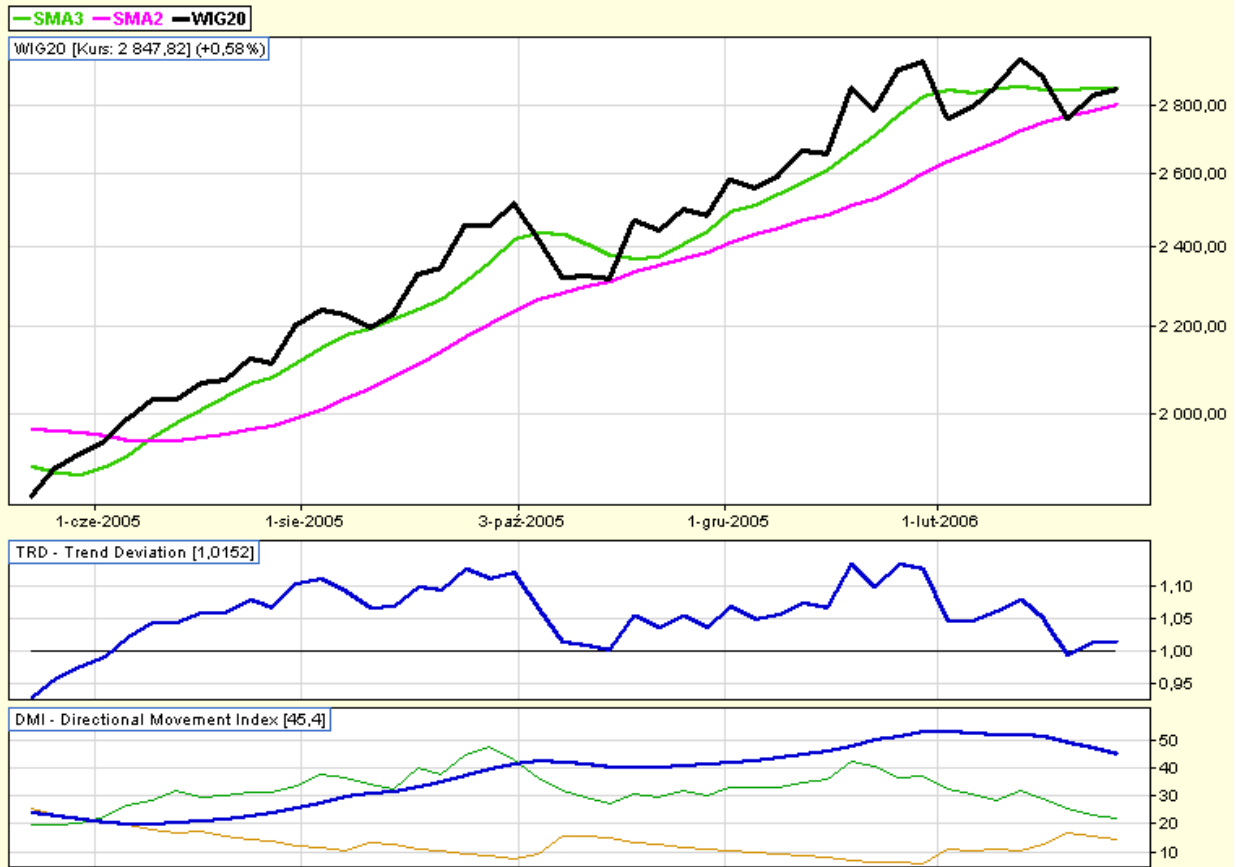
### Wykres dzienny indeksu WIG20 :



### Wykres tygodniowy indeksu WIG20 :



### Wykres tygodniowy indeksu WIG20 :



# Wykres tygodniowy indeksu WIG20EURO :

