

KOMENTARZ WEEKENDOWY – 07.05.2006

Witam.

WIG20 wykres tygodniowy – W minionym tygodniu [indeks](#) WIG20 wzrósł o 2,78%. Potwierdził tym wyjście nad trzyletni kanał wzrostowy, który rysuję od pewnego czasu. Coraz pewniejsze jest również wyjście nad zimową stabilizację. Na wykresie, ostatnie tygodnie potwierdzają również, że bieżący wzrost jest nową falą wzrostową. O jej zasięgu trudno pisać, gdyż w moim mniemaniu może ona być bardzo impulsywna, ale krótka czasowo. Wiąże się to z wieloma zagrożeniami, o których często piszę w komentarzach tygodniowych oraz wysokim poziomem wskaźników. Dzisiaj także przedstawię skalę wykupienia rynku i pomimo bardzo dobrej sytuacji technicznej na wykresie, postraszę groźbą co najmniej ostrej korekty. Przemawia za tym przede wszystkim seria ośmiu wzrostowych tygodni.

– Ponadto, wskaźnik ATR w skali tygodniowej jest od dłuższego czasu na najwyższym poziomie w obecnej hossie. Warto także zwrócić uwagę, że wskaźnik DPO (Detrended Price Oscillator) także jest na najwyższym poziomie w tej hossie, a jego zwroty przynosiły znaczne korekty indeksu. Jego wysoka wartość będzie sprzyjała odbyciu takiej korekty w najbliższym czasie.

– Do następnego [wykresu](#) dołączyłem wskaźniki POS (Price Oscillator) i QStick. One nie wymagają komentarza. Ich wykresy są skierowane prawie pionowo w górę i osiągnęły bardzo wysokie wartości. Wskaźniki aż "proszą się" o jakieś schłodzenie.

– Kolejny [wykres](#) zawiera wskaźnik ROC z parametrem 55. Wartość, którą osiągnął wskaźnik zawsze skłaniała do odbycia dłuższej korekty trwającej kilka tygodni. Jest to, tak jak przy poprzednich wskaźnikach, najwyższa wartość w całej trzyletniej hossie. Drugim wskaźnikiem jest STS. Pokazuje on, że w poprzednich okresach wzrostu wskaźnik systematycznie co jakiś czas spadał do strefy wyprzedania. Teraz nie miało to miejsca od blisko roku, a podejrzewam, że po tak długim czasie korekta, która przyjdzie zrekompensuje jej brak przez tak długi czas.

– Na ostatnim już prezentowanym [wykresie](#) widać, że również wskaźnik ROC z parametrem 5 doszedł do wartości, która zwykle oznaczała kres możliwości wskaźnika. Należy to brać bardzo poważnie pod uwagę. Jedynie w 2003 roku nastąpił z tego poziomu wskaźnika jeszcze jeden wzrostowy tydzień i ustanowienie czteromiesięcznego szczytu na WIG20. Drugim wskaźnikiem pokazującym poza długoterminowym również krótkoterminowe wykupienie jest MTM. Tutaj mamy już bezwzględnie najwyższy poziom w trzyletniej hossie. Pokazuje on, że w kilkutygodniowym horyzoncie impet rynku jest za wysoki i należy spodziewać się w najbliższym czasie odbycia korekty.

Na [wykresie](#) świecowym można doszukiwać się wsparć na połowie białej świecy z przed dwóch tygodni. Wypada to na poziomie 3119pkt. Kolejnym jest luka hossy z tygodnia zakończonego 21 kwietnia. Jej dolne ograniczenie jest na wysokości 3023pkt. Jeszcze kolejnym jest poziom zimowych szczytów z wykresu tygodniowego w okolicy 2940pkt. Na wykresie zazaczyłem pionowymi liniami odstęp 20 tygodni. Tyle czasu trwał wzrost od maja do końca września 2005 roku. Kolejne 20 tygodni to odstęp od szczytu z września 2005 do szczytu z lutego 2006 roku. Od tego momentu do dziś minęło 10 tygodni, a więc połowa tego okresu. Często w połowie takiego cyklu mogą następować ważne wydarzenia na giełdzie. Warto zwrócić większą uwagę na to, co będzie się działo w dwóch nadchodzących tygodniach. Innym wyliczeniem, że nadchodzące tygodnie mogą być ważne jest to, że okresy wzrostu są coraz krótsze. W 2005 roku impuls wzrostowy trwał 20 tygodni. Wzrost od końca października 2005 do stycznia 2006 trwał $0,618 * 20$ tygodni czyli niespełna 13 tygodni. Obecny wzrost być może ma mieć długość czasu trwania $0,618 * 13$ tygodni czyli 8 tygodni. Tyle właśnie trwa aktualna zwyżka, więc jeśli sposób interpretacji zachowania indeksu jest poprawny, to możemy być blisko szczytu. Na pewno takie prognozowanie szczytu już wiele razy w obecnej hossie nie przyniosło żadnych dobrych rezultatów, ale długi czas trwania hossy oraz poziom wskaźników skłania do takiego działania. Nie znaczy to, że trzeba od razu zakładać zmianę trendu, ale po prostu z większą uwagą obserwować zachowanie indeksu. W poniedziałek mamy zapewniony poranny wzrost w wyniku dobrego zachowania amerykańskich indeksów, ale przede wszystkim dzięki bardzo dobrym wynikom KGHM oraz podniesieniu przez nią prognozy na 2006 rok. Reszta tygodnia sędzę, że już taka dobra nie będzie.

DAX wykres tygodniowy – Na [wykresie](#) zazaczyłem trzy kolejne linie trendu zaczynając od sierpnia 2004 roku. Każda z nich ma coraz większe nachylenie. Trend wzrostowy przybierał na sile, a indeks rósł coraz szybciej. W sierpniu 2004 DAX miał wartość 3600pkt. Teraz zмага się z poziomem 6000pkt. W ciągu półtora roku zakres zwyżki wyniósł ponad 60%. Ja na standardy dużych rozwiniętych giełd jest to bardzo dużo. W tym czasie zanotowano kilka płytkich korekt spadkowych. Zresztą są one coraz płytsze i coraz krótsze. Miesiąc maj zaczął się wzrostem indeksu i jeśli utrzyma się tak do jego końca, to będzie to siódmy pod rząd wzrostowy miesiąc. Wskaźnik RSI ma swoją linię trendu wzrostowego i co ciekawe obowiązuje ona od początku, czyli od sierpnia 2004 roku. Obecnie uważam, że RSI ma tak mało miejsca na swoje wahania, że w niedługim czasie dojdzie do przebicia w dół tej linii. Jeżeli jej czas obowiązywania jest tak długi i wiarygodność została sprawdzona, to przebicie może przynieść ważne konsekwencje. Wskaźnikowi MACD coraz trudniej przychodzi oderwanie się od linii sygnałnej. Te wszystkie czynniki składają się na moje przekonanie, że czas największej korekty od początku wzrostu jest coraz bliższy.

SP 500 wykres tygodniowy – Najszerszy amerykański [indeks](#) od półtora roku porusza się w klinie wzrostowym. Od tego czasu zarówno dolne jak i górne jego ograniczenie było kilkakrotnie sprawdzone. Ciekawe jest tegoroczne zachowanie indeksu, gdyż przy małych wahaniami cały czas przebywa blisko górnego ograniczenia tego kanału. Jednocześnie powstała nowa krótkoterminowa linia wsparcia, która obecnie jest na wysokości 1294pkt. Przebicie jej w dół na koniec tygodnia byłoby sygnałem, że konsolidacja została zakończona a indeks kieruje się do dolnego ograniczenia całego kanału wzrostowego, które aktualnie jest na poziomie 1234pkt. Po piątkowej sesji wydaje się jednak, że bardziej prawdopodobne jest opuszczenie tego kanału górą. Indeks zakończył dzień, a zarazem i tydzień na poziomie 1325pkt. W ten sposób naruszył linię oporu wynikającą z górnego ograniczenia kanału o kilka punktów. Na potwierdzenie tego faktu trzeba poczekać przynajmniej tydzień. Byłoby to bardzo ważne wydarzenie, wszak linia ta obowiązywała przez półtora roku. W ten sposób otwierałyby się przed indeksem bardzo dobre perspektywy. Wskaźnik RSI od początku roku waha się w bardzo wąskim zakresie pomiędzy wartością 55 a 65. Wybicie z niego powinno przynieść średnioterminowe rozstrzygnięcia. Jeszcze węższe wahania ma wskaźnik MACD. On przez cały 2006 rok porusza się prawie w poziomie. Decydującym dniem dla indeksu będzie zapewne środa, gdyż najpierw przyjdzie inwestorom dyskontować wyniki spółki CISCO podane po sesji wtorkowej (może ona swoim klimatem ustawić zachowanie całych indeksów), a później rzecz ustawiającą indeks na dłuższy czas, czyli decyzja FOMC o wysokości stóp procentowych oraz przede wszystkim komentarz do tej decyzji.

Pozdrawiam

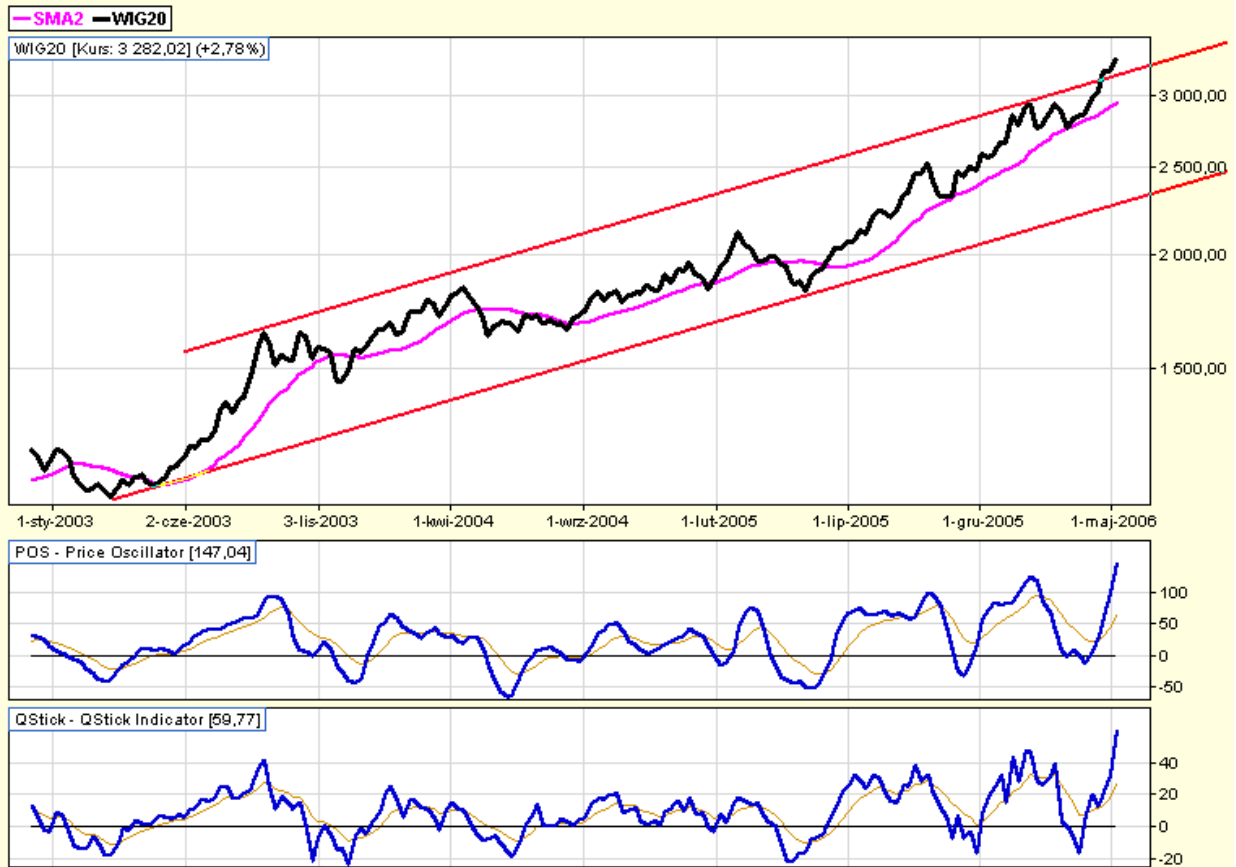
Andrzej Klempka

Niniejsza analiza jest moją indywidualną oceną sytuacji na rynku i wyrazem własnych opinii i nie stanowi doradztwa inwestycyjnego w rozumieniu ustawy PRAWO O PUBLICZNYM OBROCIĘ PAPIERAMI WARTOŚCIOWYMI.

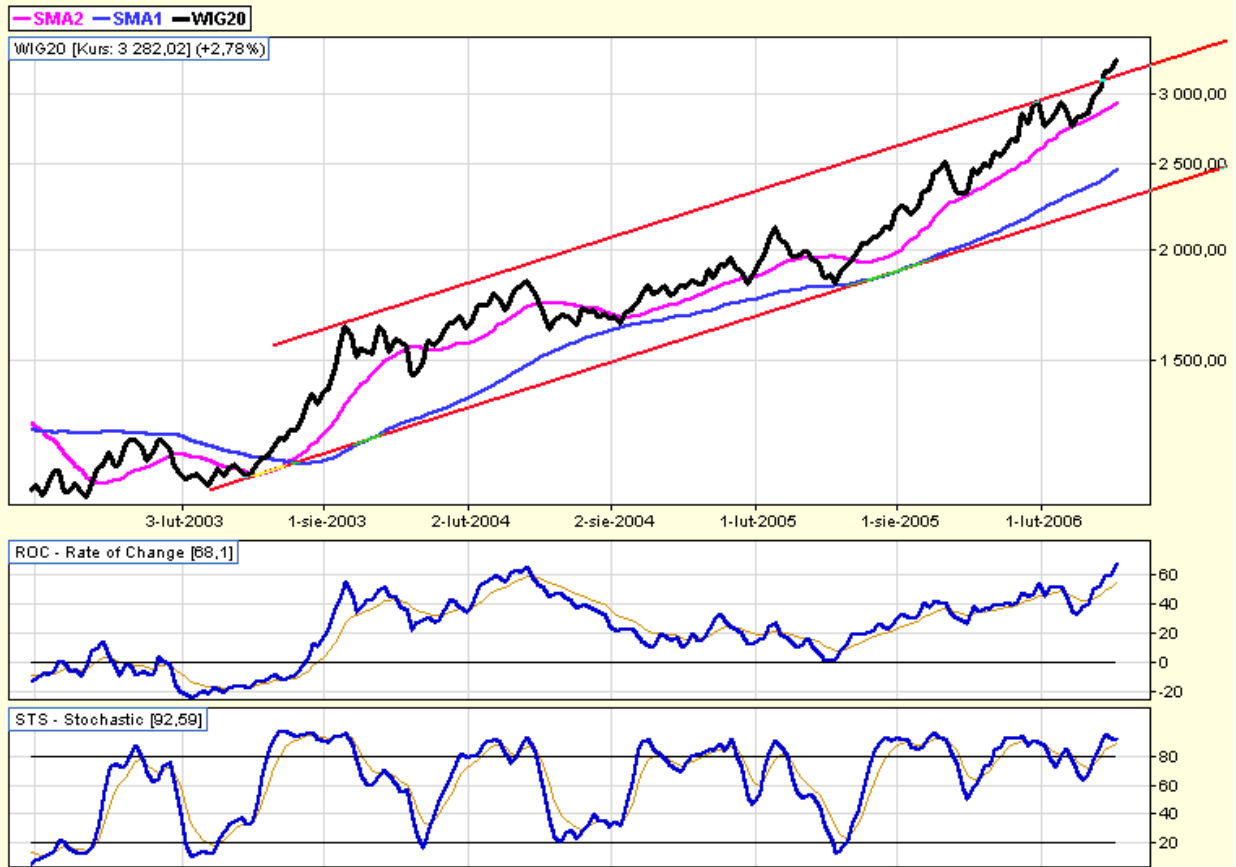
Wykres tygodniowy liniowy indeksu WIG20 :



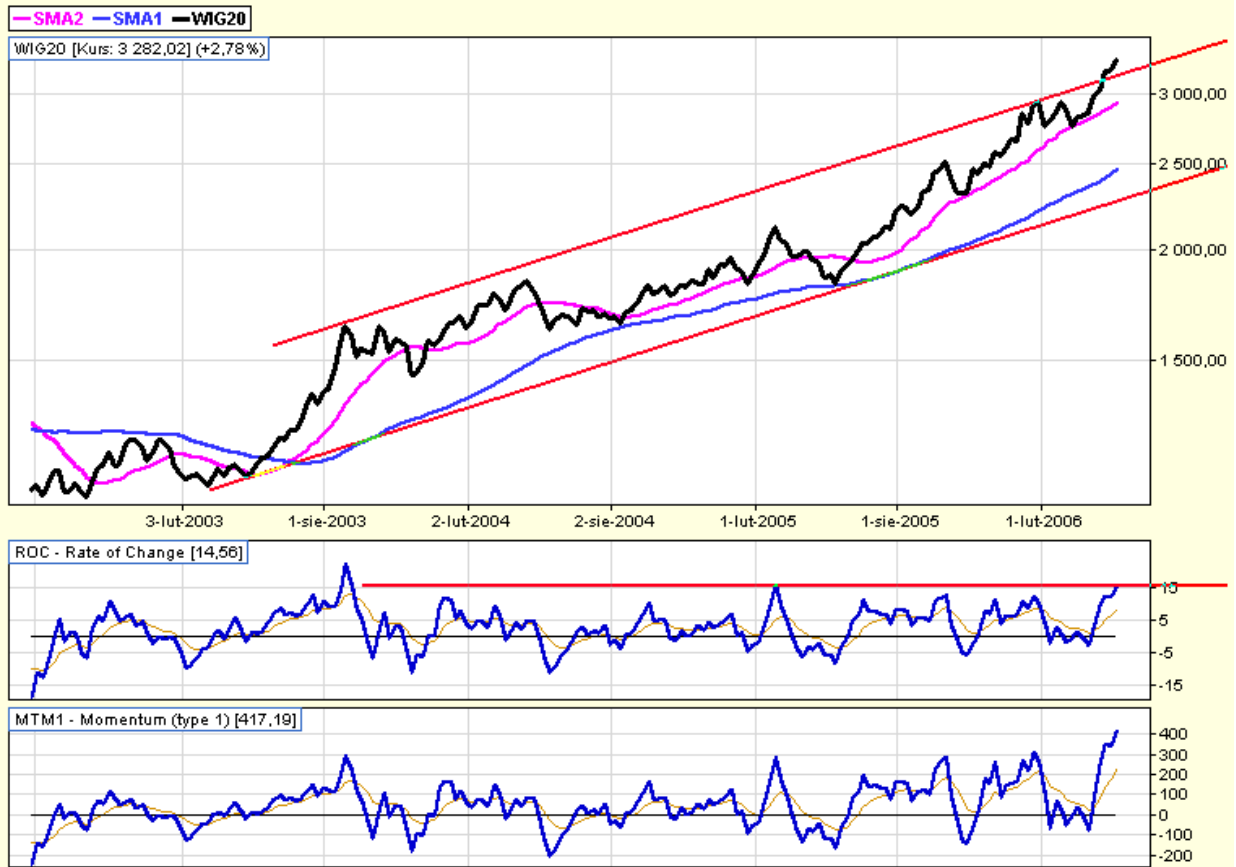
Wykres tygodniowy liniowy indeksu WIG20 :



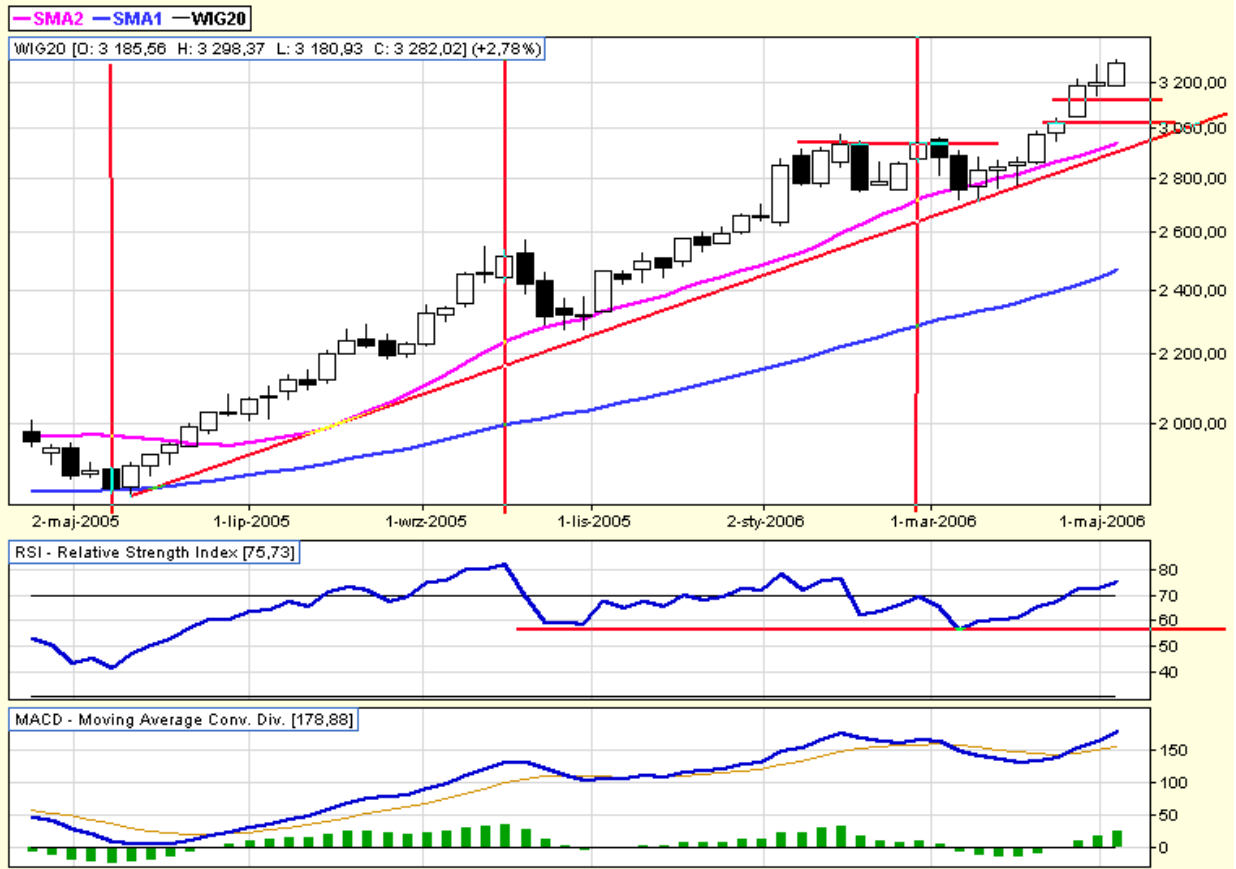
Wykres tygodniowy liniowy indeksu WIG20 :



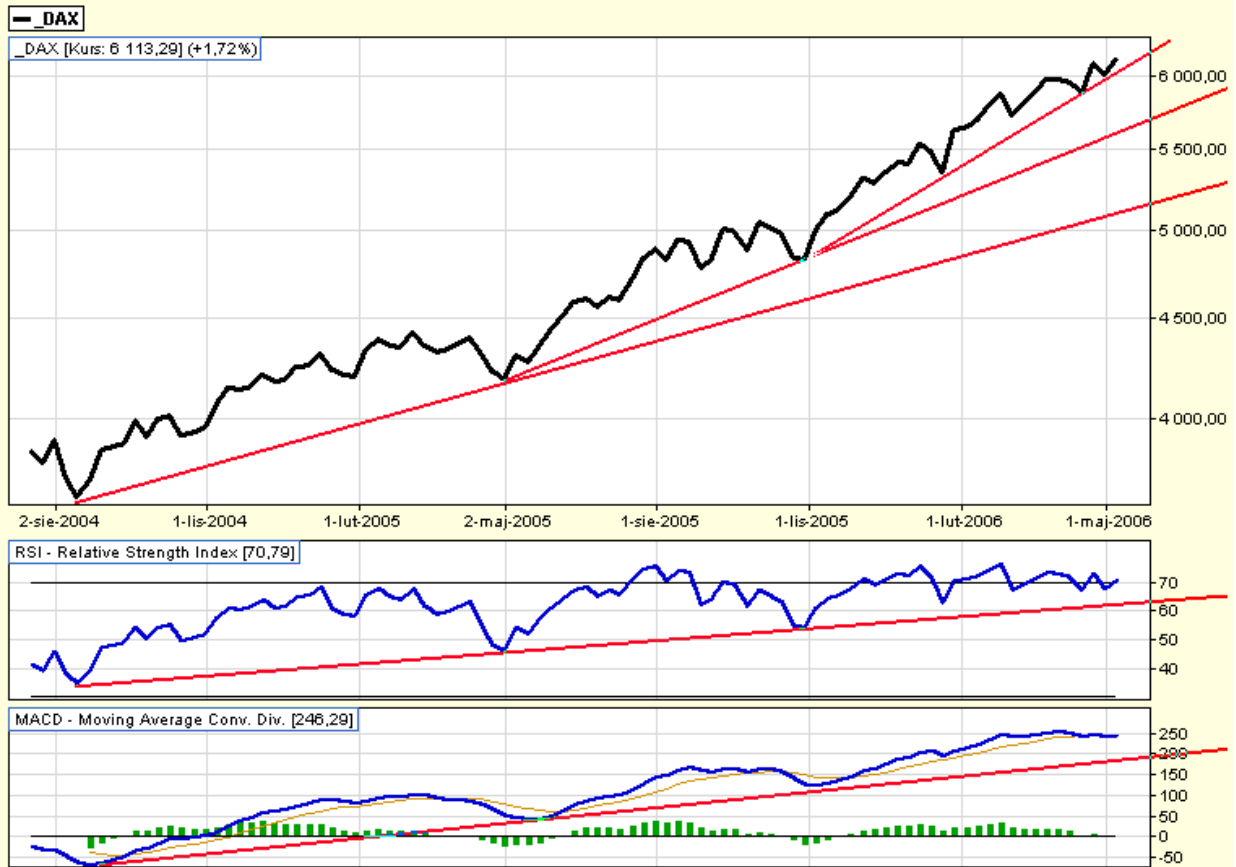
Wykres tygodniowy liniowy indeksu WIG20 :



Wykres tygodniowy świecowy indeksu WIG20 :



Wykres tygodniowy liniowy indeksu DAX :



Wykres tygodniowy liniowy indeksu SP 500 :

